

WYNIKI OGÓLNOPOLSKIEGO KONKURSU DLA STUDENTÓW I ABSOLWENTÓW ARCHITEKTURY I ARCHITEKTURY KRAJOBRAZU "HRUBIESZOWSKI DOM I OGRÓD Z KLIMATEM"

Temat konkursu:

Koncepcja zrównoważonego, przyjaznego dla klimatu i ekologicznego DOMU Z OGRODEM. Założenie tożsame z miejscem, tradycją lokalną i wpisane w krajobraz „Hrubieszowa – Miasta z Klimatem”



PATRONATY

Rektor Politechniki Krakowskiej
im. Tadeusza Kościuszki 

Dziekan Wydziału Architektury
Politechniki Krakowskiej 

 PATRONAT HONOROWY
BURMISTRZA MIASTA
HRUBIESZOWA



WYNIKI KONKURSU

NAGRODY:

1 nagroda 6000 zł - 371205 Mateusz Binda
Politechnika Krakowska

oraz publikacja projektu stanowiącego rozwinięcie nagrodzonej pracy konkursowej w aneksie do „Katalogu 10+1 modelowych koncepcji hrubieszowskich domów i ogrodów z klimatem” w ramach publikacji projektu „Rozwój lokalny Hrubieszowa – od partycypacji do realizacji”

2 nagroda 4000 zł - 131912 Joanna Kasperowicz
Sopocka Akademia Nauk Stosowanych

3 nagroda 2000 zł - 250121 Anna Raczyńska
Politechnika Świętokrzyska

NAGRODY SPECJALNE DLA WSZYSTKICH NAGRODZONYCH I WYRÓŻNIONYCH PRAC

Do wszystkich nagrodzonych i wyróżnionych prac – oprócz nagrody finansowej:

- publikacja pracy konkursowej w aneksie do „Katalogu 10+1 modelowych koncepcji hrubieszowskich domów i ogrodów z klimatem” w ramach publikacji projektu pn. „Rozwój lokalny Hrubieszowa – od partycypacji do realizacji”

- prezentacja pracy konkursowej na wystawach na Politechnice Krakowskiej i w Hrubieszowie

WYRÓŻNIENIA:

600 zł - 211412 Katarzyna Jamioł, Małgorzata Pięciorak, Krzysztof Pryt
Politechnika Krakowska

600 zł - 173812 Zuzanna Dąbrowska, Armina Gevorgyan, Nicole Kwiatanowska-Nawrocka
Politechnika Rzeszowska

600 zł - 287772 Weronika Roemer
Politechnika Wrocławska

600 zł - 002624 Wiktoria Chłopek, Angelika Kukła
Politechnika Krakowska

600 zł - 100709 Wiktoria Kiełbasa
Politechnika Krakowska
Joanna Skępiec, Piotr Wojciechowski
Szkoła Główna Gospodarstwa Wiejskiego w Warszawie

WYRÓŻNIENIA HONOROWE:

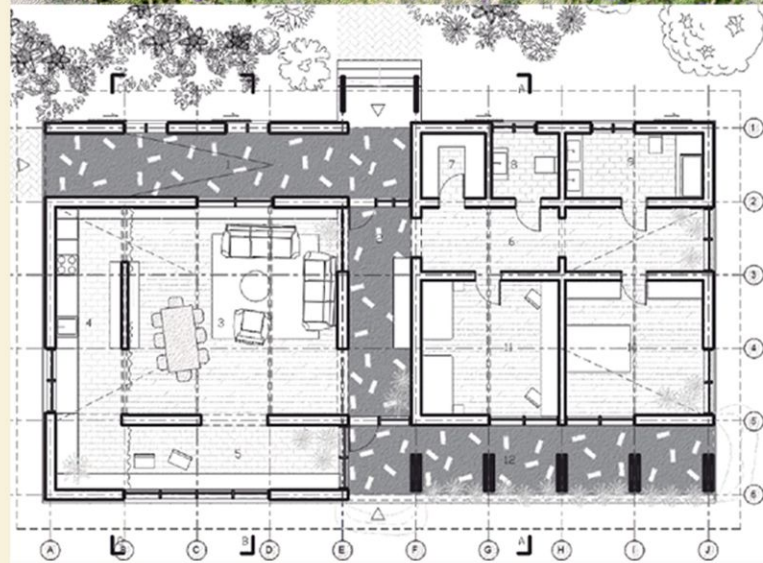
dyplom - 991030 Angelika Duda, Tomasz Jaróg, Natalia Rudnik, Maja Sobczak-Rzewnicka
Politechnika Krakowska

dyplom - 050705 Marta Gryc, Karolina Sadowska, Szymon Siwicki
Politechnika Białostocka

HRUBIESZOWSKI DOM I OGRÓD Z KLIMATEM

I MIEJSCE - praca 371205 dom podmiejski
 autor - Mateusz Binda Politechnika Krakowska
 nagroda - 6 000 zł
 oraz publikacja projektu w Katalogu 10+1 modelowych koncepcji hrubieszowskich domów i ogrodów z klimatem

Projekt otrzymuje pierwszą nagrodę za nawiązującą do tradycji i tożsamości miejsca, a zarazem oryginalną i twórczą interpretacją archetypu domu hrubieszowskiego. Zwarta bryła i proporcje domu, geometria dachu, kolorystyka, lokalne materiały oraz charakterystyczne elementy (szerokie okapy, podcienia, dekoracyjny fryz, pionowe szalowanie elewacji), a także orientacja na działce i dyspozycja wnętrza domu sprawiają, że dom jest silnie osadzony w krajobrazie i niezwykle trafnie nawiązuje do tradycji budownictwa hrubieszowskiego. Oryginalna forma świetlika dachowego stanowi nowoczesny akcent dynamicznie przetłumaczący przysadzistą, tradycyjną formę budynku, nie zaburzając widoków elewacji i zarazem funkcjonalnie doświetlając przestronne wnętrza.

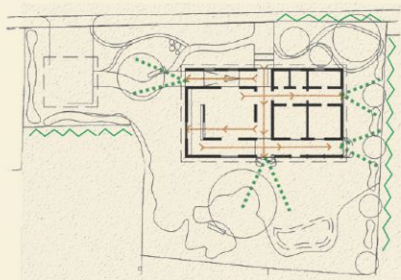


I MIEJSCE – praca 371205 dom podmiejski
 autor – Mateusz Binda Politechnika Krakowska
 nagroda – 6 000 zł

oraz publikacja projektu w Katalogu 10+1 modelowych koncepcji hrubieszowskich domów i ogrodów z klimatem

Wysoko oceniono zrównoważony, pro-środowiskowy, funkcjonalny i wpisujący się w lokalne tradycje ogrodowe sposób zagospodarowanie działki i ogrodu przydomowego. Pracę wyróżnia czytelny podział funkcjonalny ogrodu z wydzielonymi strefami (przedogródek, strefa izolacyjna, gospodarcza, wypoczynkowa, owocowa, wodna) oraz powiązania widokowe i funkcjonalne między domem i ogrodem. Walorem projektu jest swobodna, nieformalna kompozycja ogrodu oraz zrównoważony i zasadniczo właściwy dobór gatunków, głównie rodzimych i występujących lokalnie, co w sumie tworzy sielski klimat ogrodu rodzinnego, pięknego i użytecznego. W ogrodzie zastosowano liczne gatunki drzew i krzewów owocowych, w tym przyciągające użyteczne owady. W nawiązującym do lokalnego kolorytu przedogródka – byliny, rośliny kwiatne i zioła. Istotną częścią zagospodarowania terenu jest ogród deszczowy wspierający małą retencję. Wszystkie nawierzchnie są naturalne i przepuszczalne.

Jury docenia umiejętne połączenie walorów formalnych i estetycznych projektu z aspektami ekologicznymi oraz zastosowanie zarówno w domu, jak i zagospodarowaniu terenu wielu zrównoważonych, ekologicznych i przyjaznych dla klimatu rozwiązań. Są one widoczne szczególnie w doborze materiałów budowlanych (produkty lokalne, prefabrykaty drewniane, wykorzystanie cegły z recyklingu), rozwiązaniach zwiększających efektywność energetyczną (naturalne doświetlenie pomieszczeń – rozkład okien, świetlik, podcień, instalacja fotowoltaiczna na ścianach i dachu budynku gospodarczego), jak również rozwiązaniach z zakresu błękitno-zielonej infrastruktury w ogrodzie.

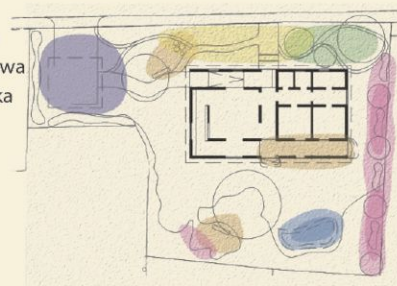


schemat istotnych otwarć oraz ciągów widokowych

LEGENDA >

- s. gospodarcza
- s. wypoczynkowa
- s. przedogródka
- s. izolacyjna
- s. owocowa
- s. wodna

- < LEGENDA
- ciąg widokowy
 - otwarcie widokowe
 - zieleni zioliacyjna



schemat funkcjonalnych stref ogrodu



OGÓLNOPOLSKI STUDENCKI KONKURS ARCHITEKTONICZNO - KRAJOBRAZOWY

HRUBIESZOWSKI 🏠 DOM I OGRÓD Z KLIMATEM



II MIEJSCE – praca 131912 dom nad rzeką
autor - Joanna Kasperowicz Sopotcka Akademia Nauk Stosowanych
nagroda – 4 000 zł

Pracę nagrodzono za prostotę, bezpretensjonalność i zarazem nawiązanie do lokalnych tradycji budowlanych poprzez proporcjonalną bryłę budynku oraz zastosowanie elementów charakterystycznych dla dawnych domów w Hrubieszowie – uproszczonego w formie ganku, subtelných drewnianych detali zdobniczych, czy klasycznego płotu. Pomysłowym współczesnym i zarazem inspirowanym tradycją elementem projektowym są pergole będące podporami na pnącza, tworzące pro-klimatyczne, zielone ściany zaciniające ganek, taras i przeszklone wnętrze pokoju dziennego otwierającego się na ogród oraz kameralny taras rekreacyjny nad rzeką. Na podkreślenie zasługuje ekonomika zastosowanych rozwiązań i realność wykonawcza, a także zwrócenie uwagi na dostępność (pomieszczenia na poziomie parteru, zastosowanie pochylni). Dzięki temu projekt stanowi uniwersalną propozycję domu dostępnego i funkcjonalnego odpowiadającego na zróżnicowane potrzeby współczesnej rodziny.



II MIEJSCE – praca 131912 dom nad rzeką

autor – Joanna Kasperowicz Sopotcka Akademia Nauk Stosowanych

nagroda – 4 000 zł

Za wzorcowy pod względem kompozycyjnym, funkcjonalno-użytkowym i ekologicznym uznano plan zagospodarowania terenu i ogrodu przydomowego. Ogród ma czytelnie wydzielone strefy – użytkową (uprawną, ogród warzywno-ziółowy, sad) bliżej domu, oraz rekreacyjną – w części działki bliżej rzeki, co idealnie wykorzystuje walory topograficzne i ukształtowanie terenu. Bardzo dobry, nawiązujący do lokalnych tradycji ogrodowych dobór gatunków rodzimych w pełni odpowiada warunkom siedliskowym, stanowisku oraz nadrzecznej lokalizacji współtworząc biofiliczny ogród wpisujący się w klimat miejsca.

Jury docenia rozwiązania pro-ekologiczne, zarówno low-, jak i high tech, zastosowane w projekcie domu, w tym: optymalizację zużycia energii dzięki zastosowaniu dodatkowej izolacji, instalacji fotowoltaicznej, rekuperacji, wykorzystania deszczówki i odzysku szarej wody, właściwemu usytuowaniu względem stron świata, rozkładowi otworów okiennych oraz inteligentnego sterowania instalacjami w budynku. Za modelowe uznano wprowadzenie szeregu korzystnych dla środowiska rozwiązań pro-ekologicznych w ogrodzie przydomowym, w tym: maksymalizację powierzchni biologicznie czynnej, rozwiązania oparte na przyrodzie i z zakresu błękitno-zielonej infrastruktury, małej retencji, wykorzystujące recykling, redukcję odpadów i oszczędzanie zasobów, jak m.in. uprawy przydomowe, łąka kwietna, redukcja powierzchni intensywnie koszonych, zbiornik retencyjny gromadzący deszczówkę do podlewania ogrodu, kompostowniki, deski i cegła z odzysku. Wszystkie nawierzchnie w ogrodzie są przepuszczalne, wykorzystują naturalne materiały i są poprzeraścane roślinnością.



HRUBIESZOWSKI DOM I OGRÓD Z KLIMATEM

III MIEJSCE – praca 250121 dom podmiejski
 autor – Anna Raczyńska Politechnika Świętokrzyska
 nagroda – 2 000 zł

Nagrodę przyznano za kreatywną i atrakcyjną dla współczesnych użytkowników formę domu i ogrodu, stanowiącą zarazem syntezę charakterystycznych elementów bryły i detalu tradycyjnego domu hrubieszowskiego. Prosta, lapidarna, zwarta bryła budynku zawiera twórcze przetworzenia tradycyjnych motywów, jak ganek z ławeczką, podcienia, drewniane elewacje, kształt dachu i tradycyjne pokrycie z blachy na rąbek, drewniany płot. W bryle budynku usytuowano pracownię garncarską, jako pomysł na przywrócenie dawnych tradycji rzemieślniczych. Wysoko oceniono prostotę i adekwatność do miejsca koncepcji zagospodarowania działki i ogrodu z zasadniczo dobrze dobranym zestawem rodzimych roślin, tradycyjnie stosowanych w ogrodach przydomowych. W ogrodzie wprowadzono gatunki drzew, takie jak jesion, lipa, jabłoń, wiśnia, a w jego południowej części – ogródek użytkowy i ziołowy, część trawnikową z barwną rabatą bylinową.

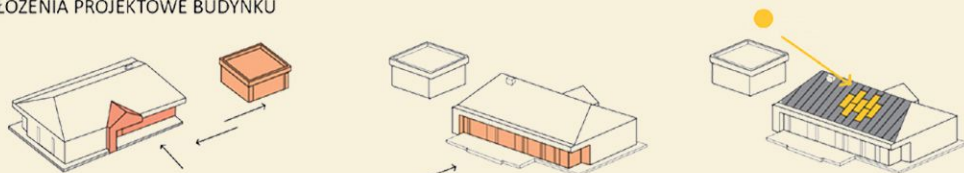


HRUBIESZOWSKI DOM I OGRÓD Z KLIMATEM

III MIEJSCE – praca 250121 dom podmiejski
 autor – Anna Raczyńska Politechnika Świętokrzyska
 nagroda – 2 000 zł

Jury docenia efektywność zastosowanych rozwiązań ekologicznych i pro-klimatycznych, takich jak: wykorzystanie orientacji względem stron świata w usytuowaniu domu na działce, logicznym rozplanowaniu wnętrza i ich doświetleniu, oraz dążenie do minimalizacji strat ciepła poprzez kształtowanie zwartej bryły budynku, zastosowanie podcieni, wykorzystanie w konstrukcji – systemu MHM z litego drewna o wysokich parametrach cieplnych, wprowadzenie zintegrowanego dachu fotowoltaicznego, pomysłowe rozwiązanie „paneli kinetycznych” w celu optymalizacji komfortu cieplnego i klimatycznego. W elewacji zastosowano drewno rozbiórkowe. Rozwiązania ekologiczne zlokalizowane w ogrodzie to gruntowy wymiennik ciepła i zbiornik na wodę opadową. **Na uwagę zasługują czytelnie przedstawione w diagramach ideowych uzasadnienia przyjętych rozwiązań formalnych i pro-środowiskowych.**

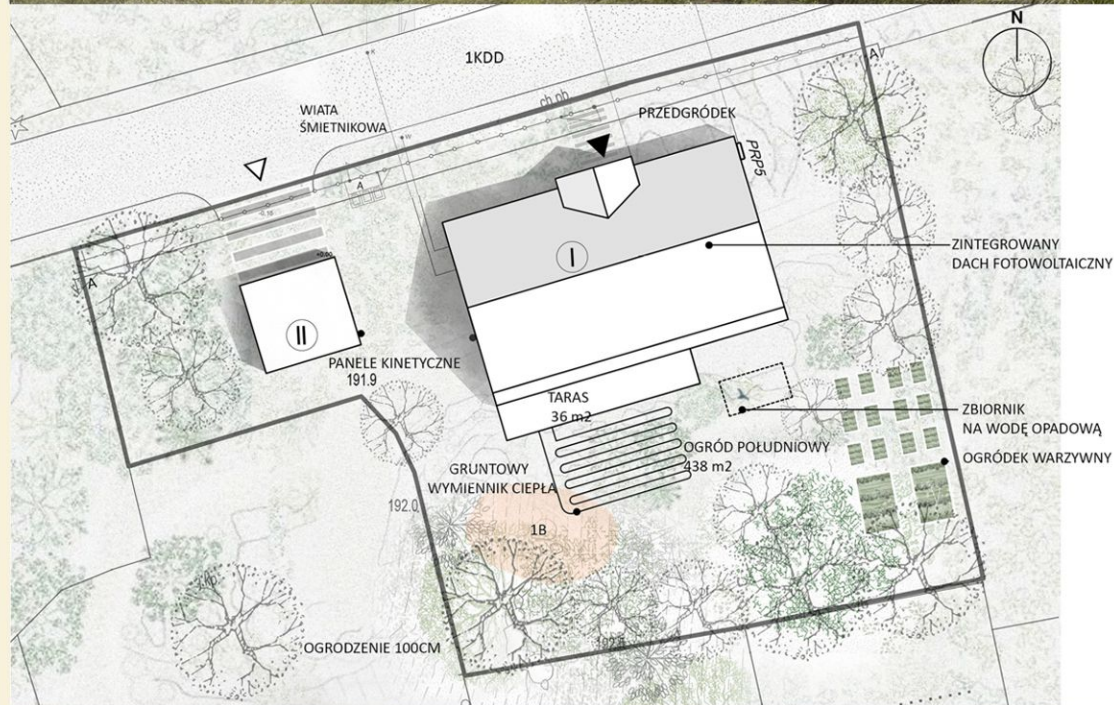
ZAŁOŻENIA PROJEKTOWE BUDYNKU



ZMINIMALIZOWANIE STRAT CIEPŁA POPRZEC KSZTAŁTOWANIE ZWARTEJ BRYŁY BUDYNKU. COFNIĘCIE PRAWY STRONY ELEWACJI I WYSUNIĘCIE GANKU ORAZ ODDZIELENIE GARAŻU OD BUDYNKU MIESZKALNEGO

ZACIENIENIE POŁUDNIOWEJ ELEWACJI POPRZEC WPROWADZENIE PRZESTRZENI BUFOROWEJ - ZADASZENIA CHRONIĄCEGO PRZED NIEKORZYSTNYMI WARUNKAMI ATMOSFERYCZNYMI

ZMNIENIE ZUŻYCIA ENERGII POPRZEC ZASTOSOWANIE ZINTEGROWANEGO DACHU FOTOWOLTANICZNEGO ORAZ PANELI KINETYCZNYCH W CELU ZMINIMALIZOWANIA ŚLADU WĘGLOWEGO



WYRÓŻNIENIE – praca 211412 dom podmiejski
 autorzy – Katarzyna Jamiot, Małgorzata Pięciorak, Krzysztof Pryt Politechnika Krakowska
 nagroda – 600 zł

Pracę wyróżnia umiejętna i osadzona w lokalnym klimacie koncepcja bioróżnorodnego i biofilicznego ogrodu dopełniającego zabudowę siedliskową. W udany sposób łączy ona rustykalny charakter ze współczesną ideą ogrodu naturalistycznego o zróżnicowanych funkcjach, przybliżających użytkowników do natury, jak: sad sensoryczny, pasieka, strefa leśna, łąkowa, ogród deszczowy. Jury docenia wnikliwe studia regionalnych form i detali architektonicznych, analizy siedliska przyrodniczego oraz atrakcyjną prezentację graficzną pracy.

PLAN ZAGOSPODAROWANIA DZIAŁKI

SKALA 1:250



- LEGENDA**
- A DOM JEDNORODZINNY
 - B GARAŻ 1-STANOWISKOWY
 - C ŚMIETNIK
 - D PASIEKA
 - E SAD SENSORYCZNY
 - F OGRÓD DESZCZOWY
 - G WARZYWNIK
 - H STREFA ŁĄKI
 - I STREFA LEŚNA
 - J PODZIEMNY ZB. NA DESZCZ.

Bilans terenu

teren objęty opracowaniem



WIDOK Z LOTU PTAKA

OD STRONY POŁUDNIOWO-ZACHODNIEJ



HOBBY

PASIEKA, HODOWLA BOCZNIĄKÓW ROŚLINY MIODODAJNE I POPRAWIAJĄCE BIORÓŻNORODNOŚĆ



LEGENDA

- ◌ ZAKRES OPRACOWANIA
- ◌ WEJŚCIE NA TEREN DZIAŁKI
- ◌ WIAZD NA TEREN DZIAŁKI
- ◌ WEJŚCIE DO BUDYNKU
- ◌ LICZBA KONDYGNACJI
- ◌ KOTY WYSOKOŚCOWE
- ◌ ROŻA WIATRÓW
- ◌ PROJEKTOWANE DRZEWA
- ◌ PROJEKTOWANE KRZEWY
- ◌ PROJEKTOWANE PŃACZA
- ◌ PROJEKTOWANE BYLINY
- ◌ ŁĄKA KWIETNA
- ◌ PŁYTY BETONOWE
- ◌ OGRODZENIE DREWNIANE
- ◌ DESKI DREWNIANE
- ◌ NAW. GRUNTOWA STAB.
- ◌ KOLEKTORY SŁONECZNE
- ◌ PANELE FOTOWOLTAICZNE
- ◌ ULE
- ◌ ŚMIETNIK
- ◌ OZNACZENIE GATUNKU
- ◌ ZIELONY DACH

STREFA LEŚNA I STREFA ŁĄKI

STREFA NASŁONECZNIONA STREFA ZACIENIONA



ZBIOROWISKO RODZIME GRĄD LIPOWO-GRABOWY TILIO CARPINETUM

-  lipa drobnolistna *Tilia cordata*
-  grab pospolity *Carpinus betulus*
-  trzmielina brodawkowata *Euonymus verrucosus*
-  malina właściwa *Rubus idaeus*
-  zawilec gajowy *Anemone nemorosa*
-  czosnek zielonawy *Allium oleraceum*
-  wieliczka samcza *Victorine® Athyrium filix-femina*
-  długosz królewski *Osmunda regalis*

ROŚLINY RZADKIE NA WYGINIĘCIU W POWIECIE HRUBIESZOWSKIM

-  kozłek lekarski *Valeriana officinalis*
-  kukułka szerokolistna *Dactylorhiza megalis*
-  ciemnizyca zielona *Veratrum lobelianum*
-  stardobł łąkowy *Ostenticon palustre*

ANALIZA ARCHETYPU

TRADYCYJNA ARCHITEKTURA POWIATU HRUBIESZOWSKIEGO - ELEWACJE



ANALIZA ZABUDOWY

KOLORYSTYKA I MATERIAŁY WYKOŃCZENIOWE



CHARAKTERYSTYCZNE DETALE

TRADYCYJNA ARCHITEKTURA POWIATU HRUBIESZOWSKIEGO - DETALE



PRZEKRÓJ C-C

SKALA 1:200



PRZEKRÓJ D-D

SKALA 1:200



WIDOK NA SAD SENSORYCZNY



WIDOK NA STREFĘ LASU



WIDOK NA OGRÓD DESZCZOWY



WIDOK NA STREFĘ ŁĄKI



HRUBIESZOWSKI DOM I OGRÓD Z KLIMATEM

WYRÓŻNIENIE – praca 173812 dom nad rzeką
autorzy – Zuzanna Dąbrowska, Nicole Kwiatanowska-Nawrocka, Armina Gevorgyan
 Politechnika Rzeszowska
nagroda – 600 zł

Pracę wyróżnia ujmująca prostota rozwiązań z interesującą współczesną interpretacją tradycyjnego motywu domu z gankiem (wzorowanego na domu rodzinnym profesora Wiktora Zina), szczególnie trafna w przypadku spójności formalnej rozwiązania ganku i ogrodzenia. Udana jest koncepcja klimatycznego, cieniowego ogrodu wśród drzew z tarasowym dojściem do rzeki i drewnianym pomostem, sadem owocowym i ogrodem deszczowym, co umiejętnie pokazuje prezentacja graficzna. W ogrodzie zlokalizowano funkcje użytkowe – pracownię, szklarnię, budynek gospodarczy oraz pasiekę. W technologii budynku pojawiają się liczne rozwiązania ekologiczne: optymalne wykorzystanie orientacji budynku, półotwarte przestrzenie buforowe, fotowoltaika, słoma jako materiał izolacyjny.



SCHEMAT OGRODU DESZCZOWEGO



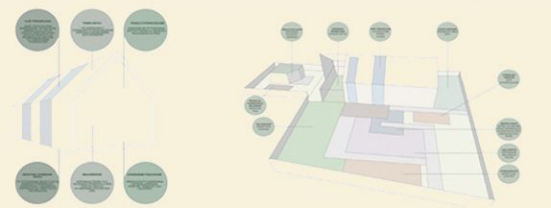
WYRÓŻNIENIE - praca **287772** dom miejski
autor - Weronika Roemer Politechnika Wroclawska
nagroda - 600 zł

Pracę wyróżnia przyjęcie prostej archetypicznej formy domu w postaci zwartej bryły budynku, co wraz z próbami nawiązania do tradycyjnych detali drewnianej snycerki zastosowanych w ganku i płocie - stanowi czytelne odniesienie do lokalnego pejzażu. Przywołaniem lokalnych tradycji budowlanych jest drewniana konstrukcja szkieletowa z wypełnieniem ze słomy. Jury szczególnie docenia budowanie nastroju tradycyjnego domu hrubieszowskiego poprzez stworzenie klimatycznego przedogródka i kameralnego ogrodu na tyłach domu z werandą, ławeczkami, nawierzchniami z cegły, oraz udane zagranie doborem roślin w nasyconych kolorach, kultywujących lokalne tradycje ogrodowe. Za wartościowe rozwiązania ekologiczne i pro-klimatyczne należy uznać podcienia i zielony dach.



WYRÓŻNIENIE - praca **002624** dom podmiejski
 autorzy - **Wiktoria Chłopek, Angelika Kukla** Politechnika Krakowska
 nagroda - **600 zł**

Pracę wyróżnia zrównoważone podejście do programu funkcjonalnego zarówno domu, jak i ogrodu, prostota, racjonalność przyjętych rozwiązań, w tym ekologicznych w obrębie budynku (drewniana konstrukcja szkieletowa, orientacja budynku w terenie, półotwarte przestrzenie buforowe przy budynku, osłony zacieńające, zielona ściana, pompa ciepła, zintegrowane panele fotowoltaiczne), a także na działce, jak ogród deszczowy, ogrody użytkowe o zróżnicowanych formach, pozwalające na uprawę żywności na własny użytek. Wysoko oceniono oryginalną koncepcję pawilonu snycerskiego, otwierającego się na ogród warsztatu - pracowni jako przestrzeni integrującej życie, pracę i hobby mieszkańców w ramach tradycyjnego rzemiosła i sztuki. Ciekawymi pod względem plastycznym rozwiązaniami małej architektury są ażurowe przestony, nawiązujące do koronkowych detali drewnianej snycerki ganków hrubieszowskich, dopełniające artystyczny klimat domu i ogrodu.



HRUBIESZOWSKI ☺ DOM I OGRÓD Z KLIMATEM

WYRÓŻNIENIE - praca 100709 dom nad rzeką
autor - Wiktoria Kiełbasa Politechnika Krakowska

Joanna Skępiec, Piotr Wojciechowski

Szkoła Główna Gospodarstwa Wiejskiego w Warszawie

Jury wyróżnia kreatywne podejście do projektu ogrodu, które przejawia się w dynamicznym rzucie, stanowiącym barwną mozaikę nawiązań do pejzażu okolic Hrubieszowa. Trafny dobór gatunków do nasadzeń w ogrodzie skutkuje efektownym kolażem funkcji i kolorów, przywołującym skojarzenia z pasami pól uprawnych i barwnością rustykalnych ogrodów. Ciekawa, plastyczna próba interpretacji tradycyjnych faktur i kolorów z przywołaniem pamięci znanych z historii miasta postaci architektów. Walorem pracy są atrakcyjne schematy i diagramy ideowe wyjaśniające przyjęte rozwiązania projektowe.



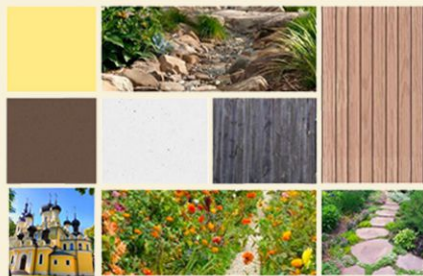
ZAIMPLEMENTOWANE SYMBOLE W PRZESTRZENI
 W PRZESTRZENI POJAWIA SIĘ LICZBA 5, KTÓRA JEST SYMBOLEM NAJAZDÓW Tatarskich NA MIASTO. NA JEDNEJ Z OSI KOMPZYCZYNEJ ZNAJDUJĄ SIĘ 2 KRZYŻE, KTÓRE WIDNIEJĄ W HERBIE MIASTA HRUBIESZÓW.



POWIĄZANIA WIDOKOWE JAKO ISTOTNY ELEMENT BUDUJĄCY OGRÓD



FAKTURY I KOLORY



DETAL Z UWZGLĘDNIENIEM NAWIERZCHNI NASADZEN

FRAGMENT OGRÓDU W SKALI 1:300
 *Mieszanka roślin:
 mak polny szalwia łąkowa dziewanna pospolita
 marchew zwyczajna ostrożeńka polna krwistąg lekarski
 przetacznik długolistny złocien polny fioletka poszarpana
 rumian polny chaber bławatek

PRZESTRZEŃ KREATYWNA

BLISKOŚĆ PRZYRODY

BRAMY / TOTEMY

OGRÓDZENIE

OGROD SPOŁECZNY

STREFA CISZY

LĄKA KWIETNA*

PHALARIS ARUNDINACEA

PERGOLA

OBREŻE DREWNIANE

WYKOSZONA ŚCIEŻKA

I SCHEMAT FUNKCJONALNO-PRZESTRZENNY
II RZUT KONCEPCYJNY W SKALI 1:500
III SCHEMAT OŚWIETLENIA

OGÓLNOPOLSKI STUDENCKI KONKURS ARCHITEKTONICZNO - KRAJOBRAZOWY

HRUBIESZOWSKI DOM I OGRÓD Z KLIMATEM

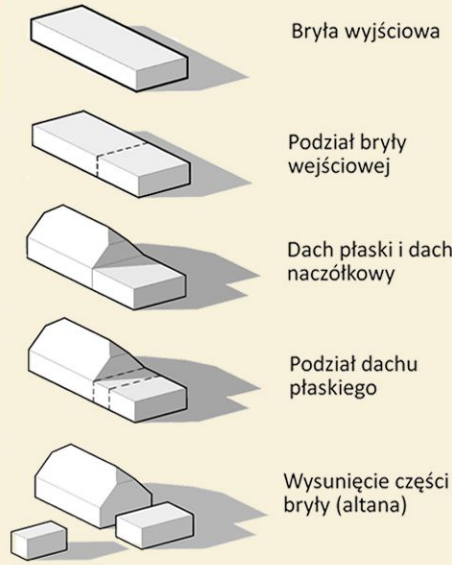


WYRÓŻNIENIE HONOROWE – praca **050705** dom podmiejski
 autorzy – **Marta Gryc, Karolina Sadowska, Szymon Siwicki** Politechnika Białostocka
 nagroda – **dyplom**

Praca wyróżniona za udaną interpretację tradycyjnych form budownictwa regionalnego Hrubieszowa, wyrażoną w proporcjach, bryle, detalu i materiałach zastosowanych w projekcie domu oraz wnikliwe analizy i diagramy ideowe wyjaśniające przyjęte rozwiązania architektoniczne.



Bryła budynku



Przekrój A-A skala 1:250



Przekrój B-B skala 1:250



WYRÓŻNIENIE HONOROWE – praca **991030** dom podmiejski
 autorzy – **Angelika Duda, Tomasz Jaróg, Natalia Rudnik, Maja Sobczak-Rzewnicka**
 Politechnika Krakowska
 nagroda – **dyplom**

Praca wyróżniona za estetykę i jakość układu kompozycyjnego i zróżnicowany program funkcjonalny ogrodu otaczającego dom oraz interesujący pomysł ogrodzenia z wykorzystaniem tradycyjnych elementów drewnianych i podpór na pnąca.



WIDOK Z LOTU PTAKA



Publikacja:
Katedra Architektury Krajobrazu
Wydział Architektury
Politechnika Krakowska