

**Projekt**

z dnia 3 kwietnia 2023 r.

Zatwierdzony przez .....

**UCHWAŁA NR .....  
RADY MIEJSKIEJ W HRUBIESZOWIE**

z dnia ..... 2023 r.

**w sprawie przyjęcia „Programu Wspierania Rodziny w Gminie Miejskiej Hrubieszów na lata 2023 - 2025”**

Na podstawie art. 18 ust. 2 pkt 15 ustawy z dnia 8 marca 1990 r. o samorządzie gminnym (Dz. U. z 2023 r. poz. 40), art. 176 pkt 1, art. 179 ust. 2 ustawy z dnia 9 czerwca 2011 r. o wspieraniu rodziny i systemie pieczy zastępczej (Dz. U. z 2022 r. poz. 447 z późn. zm.) uchwala się, co następuje:

**§ 1.** Przyjmuje się „Program Wspierania Rodziny w Gminie Miejskiej Hrubieszów na lata 2023 – 2025”, stanowiący załącznik do niniejszej uchwały.

**§ 2.** Wykonanie uchwały powierza się Burmistrzowi Miasta Hrubieszowa.

**§ 3.** Uchwała wchodzi w życie z dniem podjęcia.

Przewodniczący Rady  
Miejskiej

**Anna Naja**

Załącznik do uchwały Nr .....  
Rady Miejskiej w Hrubieszowie  
z dnia ..... 2023 r.

# Program Wspierania Rodziny w Gminie Miejskiej Hrubieszów na lata 2023 – 2025



Hrubieszów, 2023 r.

## Spis treści

<b>Podstawy prawne Programu</b> .....	3
<b>Zakres Programu</b> .....	3
<b>Diagnoza środowiska lokalnego</b> .....	4
Demografia .....	4
Rynek pracy .....	8
Diagnoza potrzeb społecznych .....	10
<b>Działania pomocy społecznej</b> .....	24
Pracownicy socjalni .....	25
<b>Opis udziału asystenta rodziny</b> .....	27
<b>Opis pieczy zastępczej</b> .....	30
<b>Działania zespołu interdyscyplinarnego</b> .....	32
<b>Karta Dużej Rodziny</b> .....	34
<b>Inne formy wspierania rodziny</b> .....	34
Formy wsparcia dla rodzin z dzieckiem/dziećmi niepełnosprawnymi – rodzicami niepełnosprawnymi .....	38
<b>Placówki wychowania i opieki oraz oświatowe</b> .....	39
<b>Analiza SWOT</b> .....	42
<b>Adresaci Programu</b> .....	45
<b>Zasoby i partnerzy w realizacji Programu</b> .....	46
<b>Cele Programu, zadania, wskaźniki ich realizacji</b> .....	47
<b>Monitoring i ewaluacja Programu</b> .....	55
<b>Źródła finansowania</b> .....	56
<b>Podsumowanie</b> .....	56

## Podstawy prawne Programu

Program Wspierania Rodziny w Gminie Miejskiej Hrubieszów na lata 2023- 2025 jest kontynuacją programu wspierania rodziny realizowanego w Gminie Miejskiej Hrubieszów w latach poprzednich. Główną podstawę prawną Programu stanowi ustawa z dnia 9 czerwca 2011 r. o wspieraniu rodziny i systemie pieczy zastępczej (Dz. U. z 2022 r. poz. 447 z późn. zm), zgodnie z którą gmina zobowiązana jest do tworzenia systemu profilaktyki oraz opieki nad dzieckiem i rodziną obejmującego perspektywę 3-letnią.

Opracowanie Programu oraz jego wdrażanie będzie realizowane w oparciu o następujące przepisy prawne:

- Konstytucja Rzeczypospolitej Polskiej z dnia 2 kwietnia 1997 r.;
- Ustawa z dnia 8 marca 1990 r. o samorządzie gminnym;
- Ustawa z dnia 12 marca 2004 r o pomocy społecznej;
- Ustawa z dnia 29 lipca 2005 r o przeciwdziałaniu przemocy w rodzinie;
- Ustawa z dnia 24 kwietnia 2003 r. o działalności pożytku publicznego i o wolontariacie;
- Ustawa z dnia 26 października 1982 r . o wychowaniu w trzeźwości i przeciwdziałaniu alkoholizmowi;
- Ustawa z dnia 29 lipca 2005 r o przeciwdziałaniu narkomanii;
- Ustawa z dnia 4 listopada 2016 r. o wsparciu kobiet w ciąży i rodzin „Za życiem”;
- Ustawa z dnia 11 lutego 2016 r. o pomocy państwa w wychowywaniu dzieci;
- Ustawa z dnia 21 czerwca 2001 r. o ochronie praw lokatorów, mieszkaniowym zasobie gminy i o zmianie Kodeksu Cywilnego;
- Ustawa z dnia 7 września 2007 r. o pomocy osobom uprawnionym do alimentów;
- Ustawa z dnia 28 listopada 2003 r. o świadczeniach rodzinnych;
- Ustawa z dnia 7 września 1991 r. o systemie oświaty;
- Ustawa z dnia 14 grudnia 2016 r. – Prawo oświatowe;
- Ustawa z dnia 14 grudnia 2016 r. – Przepisy wprowadzające ustawę – Prawo oświatowe;
- Ustawa z dnia 5 grudnia 2014 r. o Karcie Dużej Rodziny;
- Strategia Rozwiązywania Problemów Społecznych Gminy Miejskiej Hrubieszów na lata 2023-2027;
- Miejski program profilaktyki, rozwiązywania problemów alkoholowych i przeciwdziałania narkomanii.

## Zakres Programu

Program Wspierania Rodziny w Gminie Miejskiej Hrubieszów na lata 2023-2025 obejmuje teren miasta Hrubieszów.

Program służy wspieraniu rodzin w wypełnianiu funkcji opiekuńczo-wychowawczych i koresponduje z zapisem w preambule ustawy o wspieraniu rodziny i systemie pieczy zastępczej wskazującym, że rodzina to podstawowa komórka społeczna oraz naturalne środowisko rozwoju jej członków, a w szczególności dzieci, a dzieci potrzebują ochrony swoich praw i wolności oraz pomocy w harmonijnym rozwoju i wykształceniu samodzielności życiowej ze strony dorosłych, środowiska rodzinnego. Z kolei w przypadku przeżywania trudności w opiekowaniu się i wychowywaniu dzieci skuteczna ochrona dzieci i pomoc dla rodziny może być osiągnięta przez współpracę wszystkich osób, instytucji i organizacji pracujących z dziećmi i rodzicami.

Program stanowi zestawienie działań podejmowanych dla dobra rodziny, wszystkich jej członków, a w szczególności dzieci w celu wykonania zadań własnych gminy w obszarze wsparcia funkcjonowania rodzin i wychowania dzieci w naturalnym środowisku pozbawionym negatywnych wzorców, zachowań, w tym diagnozowania i monitorowania zjawisk kryzysu rodzinnego.

Ustawa o wspieraniu rodziny i systemie pieczy zastępczej wyraźnie rozdziela kompetencje gminy i powiatu w obszarze wspierania rodziny i systemu pieczy zastępczej w ten sposób, że do zadań powiatu przypisuje się organizację pieczy zastępczej w obszarze rodzinnym i instytucjonalnym, natomiast do zadań własnych gminy przypisuje się pracę z rodziną przeżywającą trudności w wypełnianiu funkcji opiekuńczo - wychowawczych oraz z rodziną biologiczną dzieci umieszczonych w pieczy zastępczej.

Wśród zadań, jakie gmina ma obowiązek realizować na rzecz rodzin, należą:

- opracowanie i wykonanie niniejszego Programu,
- tworzenie możliwości podnoszenia kwalifikacji asystentów rodziny,
- tworzenie i rozwój systemu opieki nad dzieckiem, w tym placówek wsparcia dziennego,
- praca z rodzinami przeżywającymi trudności w wypełnianiu funkcji wychowawczo-opiekuńczych,
- finansowanie podnoszenia kwalifikacji asystentów rodziny i kosztów związanych z udzielaniem pomocy przez rodziny wspierające,
- współfinansowanie pobytu dziecka umieszczonego w pieczy zastępczej,
- prowadzenie monitoringu sytuacji dziecka w rodzinach zagrożonych kryzysem lub przeżywającej trudności związane z wypełnianiem funkcji opiekuńczo-wychowawczych,
- prowadzenie sprawozdawczości ze zrealizowanych działań w obszarze wsparcia rodziny do wojewody.

## Diagnoza środowiska lokalnego

### Demografia

Miasto Hrubieszów na dzień 31.12.2021 r. zamieszkiwało 16 782 osób, w tym:

- 224 osoby zameldowane były na pobyt czasowy,
- podział na płeć wskazywał na dominację w populacji kobiet w liczbie 8 875 stanowiącej 53,97% i utrzymującej się od 4 lat.

Struktura ludności wg płci zarówno w mieście, jak i w powiecie hrubieszowskim, nie ulega znaczącym zmianom w stosunku do poprzednich lat. Na przestrzeni ostatnich 4 lat widoczny jest postępujący spadek liczby ludności miasta, który w ostatnim roku wyniósł 2,6% w porównaniu z 2020 r. (17 232), zaś w okresie od 2018 do 2021 ubytek objął 953 osób, tj. 5,4%. W latach 2002-2021 liczba mieszkańców zmalała o 13,0%. Największy spadek liczby ludności w porównaniu z rokiem 2020 spośród gmin powiatu hrubieszowskiego - o 449 osób- spowodowany ujemnym przyrostem naturalnym i ujemnym saldem migracji odnotowano w Gminie Miejskiej Hrubieszów.

Tabela 1. Ludność miasta Hrubieszowa w latach 2018-2021

Kategoria	2018	2019	2020	2021
Ludność ogółem:	17 735	17 528	17 232	16 782
- w tym zameldowana na pobyt stały	17 564	17 289	16 960	16 558
- w tym zameldowana na pobyt czasowy	171	239	272	224

Źródło: Raport o stanie miasta Hrubieszów za 2021

Zauważyć należy, że na zmiany liczby ludności znaczący wpływ ma również przyrost naturalny, czyli różnica między liczbą urodzeń żywych a liczbą zgonów w danym okresie. W 2021 r. w gminie odnotowano ujemny przyrost naturalny, tj. zarejestrowano o 188 mniej urodzeń niż zgonów (wskaźnikowo - 11,20 na 1 000 ludności, podczas gdy dla woj. wskaźnik wynosi -6,70, dla kraju -4,93),

co spójne jest z ogólnokrajową tendencją oraz potwierdza fakt pogłębiania się negatywnych proporcji od 2018 r. i „wyludnienia” społeczeństwa. W 2021 r. liczba urodzeń żywych wyniosła 84 i była mniejsza o 8,7% w porównaniu z 2020 r. (92), stanowiąc również najniższą wartość w okresie 2018–2021.

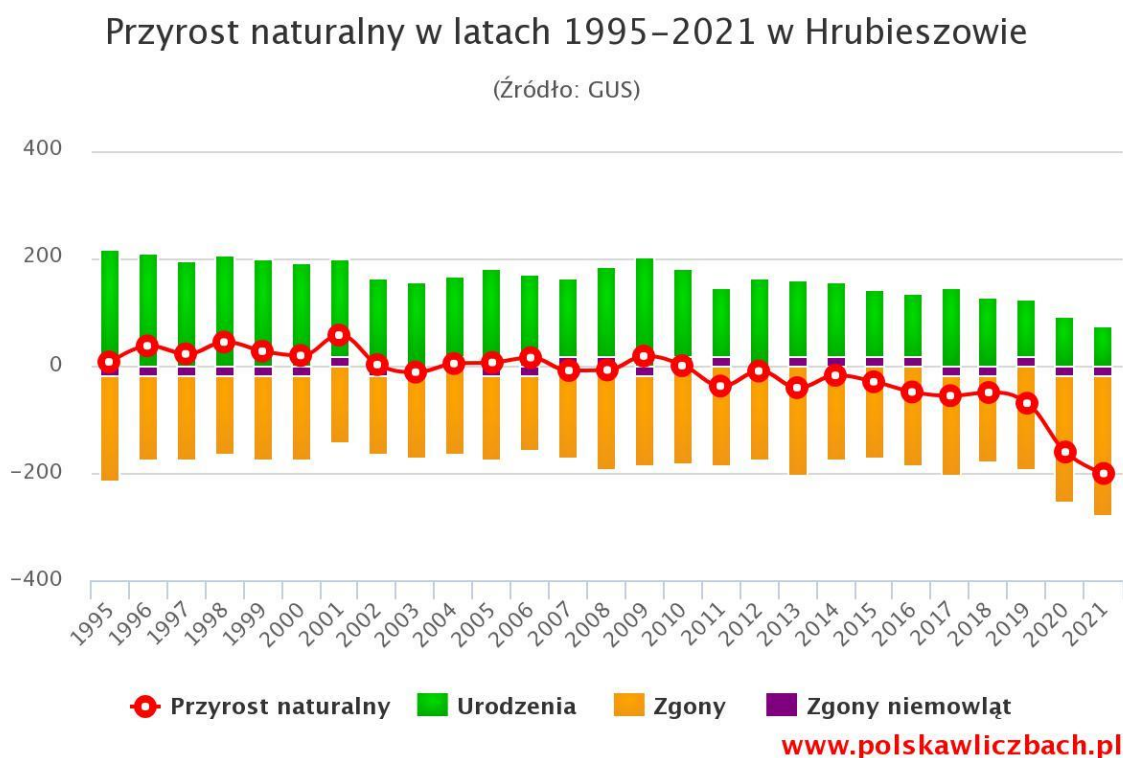
Szacuje się, że w roku 2027 r. miasto Hrubieszów zamieszkiwać będzie 16 125 osób (o 3,9 p.p. mniej niż w 2021 r.), w tym:

- 7 591 mężczyzn (- 4 p.p.) i 8 534 kobiet (- 3,8 p.p.),
- 2 337 osób do 17 roku życia (- 10 p.p.), 9 025 osób do 59 r.ż. (- 8,1 p.p.) i 4 763 osób w wieku 60 lat i więcej (+9,1 p.p.).

Jak widać z powyższych danych negatywne tendencje liczby ludności w kolejnych latach będą się bardziej pogłębiać.

Współczynnik dzietności ogólnej, tzn. liczba dzieci, urodzonych przez przeciętną kobietę w ciągu całego okresu rozrodczego 15 - 49 lat w mieście wynosi 0,96 jest znacznie mniejszy niż w województwie (1,20) oraz kraju – 1,32<sup>1</sup>. Oznacza to, że w odstępie czteroletnim w 2021 r. urodziło się o 33,8 % mniej dzieci niż w 2018 r. (127). Z kolei, w tym samym okresie zmarło 272 mieszkańców, co stanowi wzrost o 7,5% w porównaniu z 2020 r. (253) i aż o 53,7% w porównaniu z 2018 r. (177). Na 1000 ludności Hrubieszowa przypada 16,25 zgonów, tj. znacznie więcej od średniej wartości dla województwa lubelskiego (14,67) i kraju (13,61). 47,5% zgonów spowodowanych było chorobami układu krążenia (więcej o 5,3 p.p niż w woj.), przyczyną 16,7% zgonów były nowotwory (mniej o 0,7 p.p. niż w woj.), a 1,9%- chorobami układu oddechowego (mniej o 1,9 p.p.niż w woj.). Współczynnik dynamiki demograficznej, czyli stosunek liczby urodzeń żywych do liczby zgonów wynosi 0,34 i jest znacznie mniejszy od średniej dla województwa (0,54) i całego kraju (0,64).

Rysunek 1. Przyrost naturalny w latach 1995-2021 w Hrubieszowie



Źródło: [www.polskawliczbach.pl](http://www.polskawliczbach.pl)

<sup>1</sup> <https://www.polskawliczbach.pl/Hrubieszow>

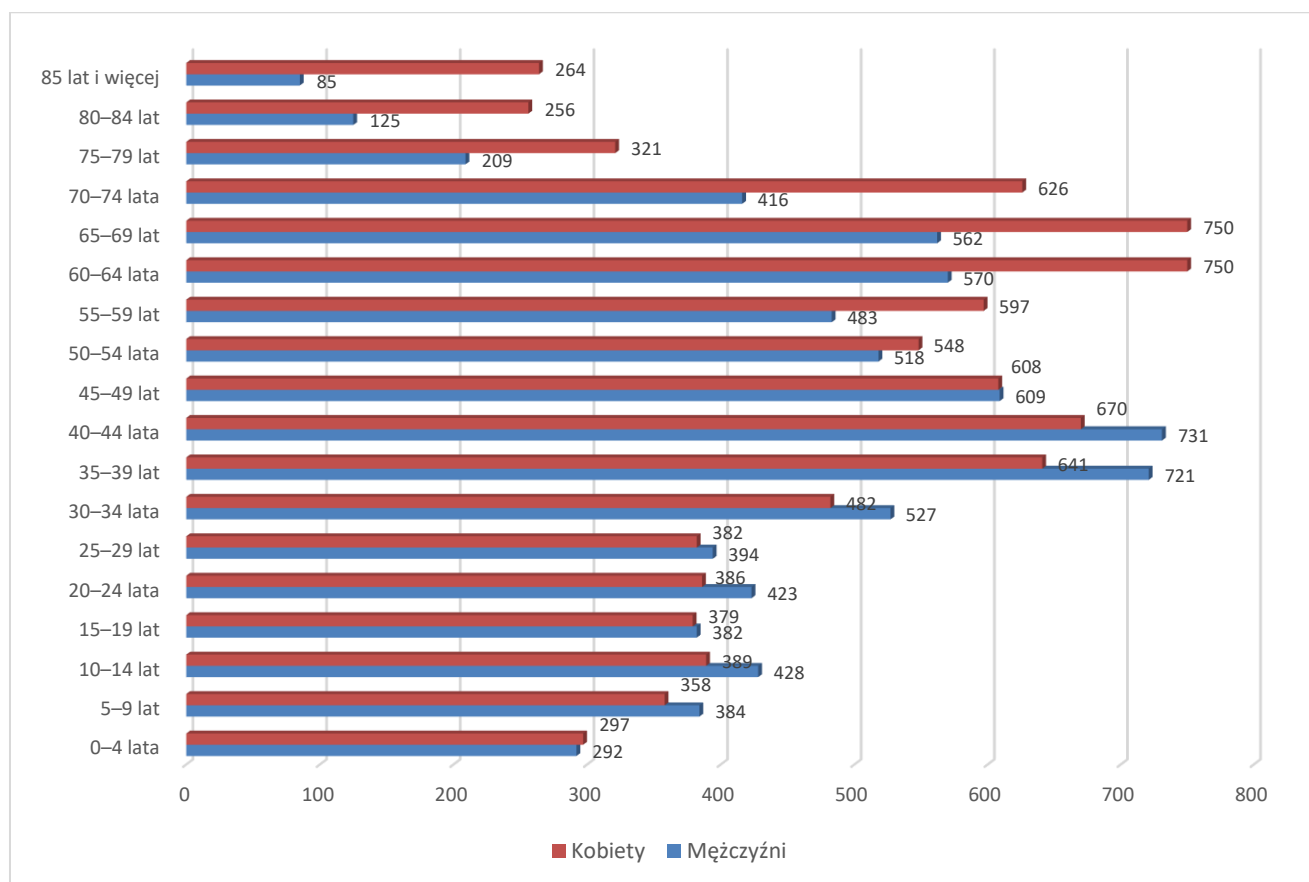
Tabela 2. Przyrost naturalny w Hrubieszowie w latach 2018–2021

Kategoria	2018	2019	2020	2021
Przyrost naturalny Ogółem	-50	-70	-161	-188
Przyrost naturalny na 1 000 ludności	-2,80	-3,97	-9,25	- 11,20
Urodzenia Ogółem	127	124	92	84
Urodzenia żywe na 1 000 ludności	7,11	7,03	5,29	5,0
Zgony Ogółem	177	194	253	272
Zgony na 1 000 ludności	9,91	11,0	14,54	16,20

Źródło: Raport o stanie miasta Hrubieszów za 2021

Analizując strukturę wieku mieszkańców Hrubieszowa na przestrzeni ostatnich 4 lat należy zauważyć w 2021 r. spadek w porównaniu z 2018 r. liczby osób zarówno w wieku produkcyjnym (osoby od 18 do 59 r.ż. w przypadku kobiet i do 64 r.ż. dla mężczyzn) o 2,9 p.p., jak i przedprodukcyjnym (od urodzenia do 17 r.ż.) o 0,7 p.p. przy wzroście liczby mieszkańców w wieku poprodukcyjnym (dla mężczyzn jest to 65, dla kobiet 60 lat) o 2,4 p.p. Potwierdza to cywilizacyjne zjawisko postępującego procesu starzenia się społeczeństwa, w którym 57,8% ogółu społeczeństwa stanowią osoby zdolne do pracy (9 589), a 42,2% ogółu osoby niezdolne do pracy, z czego 15,8% dzieci i młodzież (2 610), a 26,4% osoby starsze powyżej 60 roku życia (4 364).

Rysunek 2. Ludność wg wieku



Źródło: opracowanie własne na podstawie danych z <https://svs.stat.gov.pl/>

Kluczowa jest liczba kobiet w wieku rozrodczym, którym umownie przyjmuje się przedział wiekowy 15–49 lat. W 2021 r. w mieście Hrubieszów 40,7% ogółu kobiet była w wieku rozrodczym. Porównując do lat ubiegłych widoczny jest znaczący spadek (w porównaniu do 2019 r. o 13,8 p.p.) wynikający ze zmniejszającej się liczby ludności i postępującym procesem starzenia się społeczeństwa.

Tabela 3. Liczba kobiet w wieku rozrodczym w mieście Hrubieszów w 2021

Wiek	2021	2020	2019
15–19 lat	379	383	388
20–24 lata	386	382	484
25–29 lat	382	418	568
30–34 lata	482	502	515
35–39 lat	641	687	693
40–44 lata	670	683	684
45–49 lat	608	576	594
Razem liczba kobiet w wieku 15-49 lat	3548	4729	5022
% w liczbie kobiet ogółem	40,7%	53,2%	54,5%

Źródło: z <https://svs.stat.gov.pl/>

Liczba dzieci od urodzenia do 17 r.ż. w 2021 r. wyniosła 15% ludności<sup>2</sup>. Analizując dane GUS za 2021 zauważyć należy, że odsetek dzieci i młodzieży w wieku od 0 do 19 lat w całkowitej liczbie ludności w ostatnich 3 latach pozostaje na porównywalnym poziomie od 17,6% do 18%.

Tabela 4. Liczba dzieci w wieku 0-14 lat w mieście Hrubieszów w 2021

Wiek	2021	2020	2019
0-4 lata	589	656	674
5-9 lat	742	760	778
10-14 lat	817	833	799
15–19 lat	761	785	830
Razem liczba ogółem	2909	3034	3081
% w liczbie ogółem ludności	17,6%	18,0%	17,6%

Źródło: z <https://svs.stat.gov.pl/>

Pod względem stanu cywilnego 27,7% mieszkańców Hrubieszowa jest stanu wolnego, 56,8% żyje w małżeństwie, 3,2% mieszkańców jest po rozwodzie, 11,9% to wdowy/wdowcy (0,4% pozostaje nieustalone). W 2021 r. zawarto 60 małżeństw, co odpowiada 3,5 małżeństwom na 1000 mieszkańców, tj. znacznie mniej od wartości dla województwa lubelskiego (4,3) i Polski (4,4). Jest to najniższa liczba małżeństw w okresie ostatnich 26 lat od 1995 r. Liczba ta powtórzyła się również w 2020 r., jednak najprawdopodobniej wówczas było to spowodowane stanem epidemii COVID-19. W tym samym okresie odnotowano 1,4 rozwodów przypadających na 1000 mieszkańców, tj. również niewiele mniej od wartości dla województwa lubelskiego (1,5) i kraju (1,6).

<sup>2</sup> Raport o stanie miasta Hrubieszów za 2021



Rysunek 3. Liczba małżeństw zawartych w Hrubieszowie w latach 1995-2021



Źródło: <https://www.polskawliczbach.pl/Hrubieszow>

Jednym z najbardziej zauważalnych problemów miasta jest **migracja ludności**, głównie młodych ludzi z Hrubieszowa do większych miast w celach podjęcia pracy, rozwoju zawodowego, ale także imigracje cudzoziemców (ze względu na położenie miasta). W celu zatrzymania emigracji zarobkowych, ankietowani wskazują, iż należy tworzyć nowe miejsca pracy zwiększyć zarobki, umożliwić podnoszenie kwalifikacji zawodowych oraz zwiększyć liczbę mieszkań.

### Rynek pracy

Na 31.12.2021 r. w mieście Hrubieszów 865 mieszkańców posiadało formalnie status osoby bezrobotnej, co stanowiło 93% ogółu bezrobotnych zarejestrowanych w 2019 r., co oznacza, że widoczny jest nieznaczny spadek tego wskaźnika w kolejnych latach, najprawdopodobniej utrzymany również w 2022 r. Struktura wieku bezrobotnych wskazuje, że w każdej z 6 grup wiekowych<sup>3</sup> problem bezrobocia występuje, przy czym największy w grupach wieku 35-44 (27%), 25-34 lata (24%), 45-54 (21%). Zauważyć należy, że stosunkowo wysoki odsetek bezrobocia (13%) dotyczy osób wkraczających na rynek pracy w wieku 18-24 lata. 29% osób bezrobotnych posiada wykształcenie policealne i średnie zawodowe, a 23% - zasadnicze zawodowe. Tendencje te najprawdopodobniej utrzymują się na podobnym poziomie w 2022 r., natomiast w porównaniu do 2019 r. pomimo spadku ogólnej liczby bezrobotnych w grupie wieku 45-54 lata oraz osób z wykształceniem ogólnokształcącym widoczny jest wzrost liczby osób bezrobotnych. Spośród ww. ogółu bezrobotnych tylko 1% mieszkańców (82 osoby) udzielono pasywnej formy przeciwdziałania bezrobociu, tj. zasiłku, w tym 48 mężczyzn i 34 kobiet.

<sup>3</sup> grupy wiekowe: 18-24 lata, 25-34 lata, 34-44 lata, 45-54 lata, 60 lat i więcej

Tabela 2. Liczba osób bezrobotnych z terenu miasta Hrubieszów ze względu na wiek i wykształcenie

Kategorie	2019	2020	2021	2021	2022 (do X.2022)	2022 vs. 2021	2021 vs. 2019
ogółem bezrobotnych	928	907	865	% ogółu	726	84%	93%
<b>WIEK</b>							
18-24	120	105	113	13%	79	11%	94%
25-34	216	217	211	24%	184	25%	98%
35-44	290	275	231	27%	193	27%	80%
45-54	167	168	184	21%	153	21%	110%
55-59	81	82	72	8%	64	9%	89%
60 lat i więcej	54	60	54	6%	53	7%	100%
<b>WYKSZTAŁCENIE</b>							
wyższe	127	133	117	14%	107	15%	92%
policealne i średnie zawodowe	264	271	249	29%	199	27%	94%
Średnie ogólnokształcące	149	151	157	18%	137	19%	105%
zasadnicze zawodowe	229	199	200	23%	171	24%	87%
gimnazjalne i niższe	159	153	142	16%	112	15%	89%

Źródło: Dane PUP w Hrubieszowie

Tabela 3. Liczba osób bezrobotnych z prawem do zasiłku z terenu miasta Hrubieszów w podziale na płeć

Kategorie	Ogółem	Mężczyźni	Kobiety
2019	98	46	52
2020	93	41	52
2021	82	48	34
2022 (do X.2022)	79	37	42

Źródło: Dane PUP w Hrubieszowie

Analizując zjawisko bezrobocia na terenie powiatu hrubieszowskiego na dzień 31.12.2021 r. w porównaniu do tendencji ogólnowojewódzkich należy zauważyć, że zdecydowanie więcej osób nie ma prawa do zasiłku (% pobierających zasiłki w powiecie 7%, w woj.19%) oraz zdecydowanie więcej osób pozostawało długotrwale bezrobotnych (% osób długotrwale bezrobotnych w powiecie 67%, w woj. 62%). Analizując ostatnie 3 lata należy zauważyć, że odsetek osób pobierających zasiłki sukcesywnie maleje.

50% ogółu bezrobotnych mieszkańców miasta (435 z 865 osób) objęto aktywnymi formami przeciwdziałania bezrobociu w 2021 r., z czego najczęściej kierowano bezrobotnych na staże (226 osób- 52% ogółu wszystkich form wsparcia), na szkolenia (71 osób - 16% ogółu wszystkich form wsparcia), lub do wykonywania robót publicznych (62 osoby – 14% ogółu wszystkich form wsparcia). Liczba wszystkich form pomocy w 10.2022 r. w porównaniu do 2021 r. w 5 na 7 rodzajów wsparcia wynosiła ok. 50 % stopnia wykonania niż rok wcześniej obejmując wsparciem 258 osób, podczas gdy rok wcześniej 435 osób.

Tabela 7. Wykaz aktywnych form przeciwdziałania bezrobociu wobec bezrobotnych z terenu miasta Hrubieszów

	2019	2020	2021	2022 (do X.2022)	2021 vs. 2020	2022 vs. 2021
roboty publiczne	96	63	62	33	98%	53%
prace interwencyjne	12	5	17	8	340%	47%

podjęcie środków na działalność gospodarczą	11	17	16	8	94%	50%
wyposażenie stanowiska pracy	12	10	14	14	140%	100%
staże	180	200	226	147	113%	65%
bony na zasiedlenie	34	13	29	15	223%	52%
szkolenia	38	31	71	33	229%	46%
<b>Razem</b>	<b>383</b>	<b>339</b>	<b>435</b>	<b>258</b>	<b>128%</b>	<b>59%</b>

Źródło: Dane PUP w Hrubieszowie

Liczba pracujących w mieście Hrubieszów wyniosła 4 144 osoby w 2021 r. co jest porównywalną liczbą jak w 2019 r. i zdecydowanie wyższą od ogółu pracujących w 2018 r. (4 050 osób) i 2020 r. (3 923 osoby). W Hrubieszowie na 1 000 mieszkańców pracuje 250 osób. Jest to znacznie więcej od wartości dla województwa lubelskiego oraz nieznacznie mniej od wartości dla Polski. 57,9% wszystkich pracujących ogółem stanowią kobiety, a 42,1% mężczyźni. W 2021 r. przeciętne miesięczne wynagrodzenie brutto w Hrubieszowie wynosiło 5 019,57 PLN, co odpowiada 83,60% przeciętnego miesięcznego wynagrodzenia brutto w Polsce.

67,8% aktywnych zawodowo mieszkańców Hrubieszowa pracuje w sektorze rolniczym (rolnictwo, leśnictwo, łowiectwo i rybactwo), 5,4% w przemyśle i budownictwie, a 7,1% w sektorze usługowym (handel, naprawa pojazdów, transport, zakwaterowanie i gastronomia, informacja i komunikacja) oraz 0,9% pracuje w sektorze finansowym (działalność finansowa i ubezpieczeniowa, obsługa rynku nieruchomości).

## Diagnoza potrzeb społecznych

W badaniu ankietowym przeprowadzonym na potrzeby opracowania Strategii Rozwiązywania Problemów Społecznych Gminy Miejskiej Hrubieszów na lata 2023-2027 na pytanie - *Czy w ciągu ostatnich 12 miesięcy zabrakło Panu/Pani środków finansowych na podstawowe wydatki?* twierdząco odpowiedziało 48% ankietowanych, 40% udzieliło negatywnej odpowiedzi, pozostali natomiast nie udzielili jednoznacznej odpowiedzi (12%).

Mieszkańcom najczęściej brakowało środków finansowych na żywność - 26% wskazań, czynsz/rachunki - 39% odpowiedzi, leki (18% odpowiedzi) i raty (10% odpowiedzi), a także na paliwo, odzież, opał, atrakcje dla dzieci/rodziny, wydatki niezaplanowane. Z kolei, formami zwalczania ubóstwa zdaniem ankietowanych, są m.in. zatrudnienie w CIS i spółdzielniach, możliwość przekwalifikowania zawodowego poprzez szkolenia i staże, a także Bank Żywności. Dodatkowe działania, które należałoby podjąć, to wsparcie psychologiczne i pomoc w znalezieniu pracy/dodatкового zarobku, nowe miejsca pracy, darmowy posiłek, punkty dystrybucji żywności.

Respondenci na pytanie „*Jak ocenia Pan/Pani swój poziom życia pod względem: (ocena 1-5, gdzie 1 bardzo źle, 5 bardzo dobrze)*” ocenili:

- na niskim i bardzo niskim poziomie swój poziom dochodów oraz płynność finansową (odpowiednio 46% i 42% wskazań), czego konsekwencją jest poczucie zagrożenia ubóstwem u 48% badanych,
- najniżej poziom opieki zdrowotnej - 23% ankietowanych ocenia ten poziom bardzo źle i 24% - źle,
- wykorzystanie technik informacyjno-komunikacyjnych (48% odpowiedzi) i dostęp do Internetu (66% wskazań) na dobrym i bardzo dobrym poziomie,
- na poziomie złym i bardzo złym swój udział w życiu społecznym skutkujący poczuciem wykluczenia społecznego (42% ankietowanych),

- wysoko swoje poczucie bezpieczeństwa osobistego i wysoki poziom poczucia tolerancji wobec odmienności (45% wskazań),
- wysokim zaufaniem instytucje publiczne (38%) mieszkańców,
- na poziomie średnim zadowolenie z jakości usług społecznych (41%),
- poziom opieki społecznej dobrze i bardzo dobrze (53%),
- aktywność obywatelska i integrację społeczną oceniono na podobnym średnim poziomie – odpowiednio 44% i 37% wskazań,
- realizację funkcji opiekuńczo – wychowawczych wobec dzieci i młodzieży na poziomie dobrym i bardzo dobrym (40%),
- organizację czasu wolnego dzieci i młodzieży na poziomie średnim (40%),
- dostęp informacji o wydarzeniach w gminie na poziomie dobrym i bardzo dobrym (56%),
- 45% badanych mieszkańców potwierdziło wysoką jakość środowiska w miejscu zamieszkania.

Zgodnie ze **Sprawozdaniem z realizacji zadań z zakresu wspierania rodziny i systemu pieczy zastępczej za rok 2021** główne problemy osób i rodzin objętych pomocą społeczną przez Miejski Ośrodek Pomocy Społecznej w Hrubieszowie to:

- bezrobocie (193 rodziny, 431 osób),
- niepełnosprawność (158 rodzin, 245 osób),
- długotrwała lub ciężka choroba (71 rodzin),
- alkoholizm lub narkomania (61 rodzin),
- bezradność w sprawach opiekuńczo wychowawczych i prowadzenia gospodarstwa domowego, zwłaszcza w rodzinach niepełnych lub wielodzietnych (15 rodzin, 55 osób).

W 2021 r. z pomocy społecznej z powodu potrzeby ochrony macierzyństwa skorzystało 8 rodzin (45 osób w rodzinach), a łącznie z powodu uzależnień wsparcie otrzymało 65 rodzin (115 osób).

Największą liczbowo grupą objętą pomocą Ośrodka stanowią rodziny, w których najważniejszym problemem socjalnym było bezrobocie. **Bezrobocie** jest istotnym czynnikiem powodującym szybką degradację ekonomiczną jednostki i rodziny, rozszerza sferę społecznego ubóstwa. Brak pracy negatywnie wpływa na relacje rodziców z dziećmi, niestabilny stan emocjonalny całej rodziny, degraduje pozycję społeczną, może prowadzić do zjawisk patologicznych np. przemocy, alkoholizmu i rozpadu rodziny. W perspektywie długofalowej przyczynia się do przekazywania negatywnych wzorców zarówno członkom rodziny, jak i najbliższemu otoczeniu, co skutkować może zjawiskiem dziedziczenia biedy dzieci, które dość często biernie oczekują rozwiązania problemu przez Ośrodek Pomocy.

Wsparcie rodziny realizowane jest także w formie pracy z rodziną oraz pomocy w opiece i wychowaniu dziecka – za zgodą i aktywnym udziałem rodziny, z uwzględnieniem zasobów własnych oraz źródeł wsparcia zewnętrznego. Praca z rodziną prowadzona jest także w przypadku czasowego umieszczenia dziecka poza rodziną.

Według ankietowanych, główne przyczyny powstawania problemów opiekuńczo-wychowawczych rodzin, to uzależnienia w rodzinie oraz brak środków do życia. Inne wskazywane przyczyny, to bezradność w życiu codziennym i nieumiejętne gospodarowanie budżetem rodzinnym, brak wsparcia ze strony specjalistów/instytucji. Skutkami problemów występujących w rodzinach najczęściej jest rozpad rodziny, zaburzenia w zachowaniu dzieci oraz problemy w nauce, problemy emocjonalne rodziców. Dzieci i młodzież wychowujące się w skrajnie dysfunkcyjnych rodzinach umieszczane są w rodzinach zastępczych lub placówkach opiekuńczych.

Dobre praktyki w obrębie problemów opiekuńczo – wychowawczych rodzin (wielodzietność, problemy rodzin niepełnych), to działalność asystenta rodziny, ośrodka kuratorskiego, poradni psychologicznych, zajęcia dla rodziców i dzieci (wspólne spotkania). Proponowane przez mieszkańców nowe formy wsparcia, to kursy dla rodziców i opiekunów, spotkania integracyjne rodzin, spotkania rodzin ze

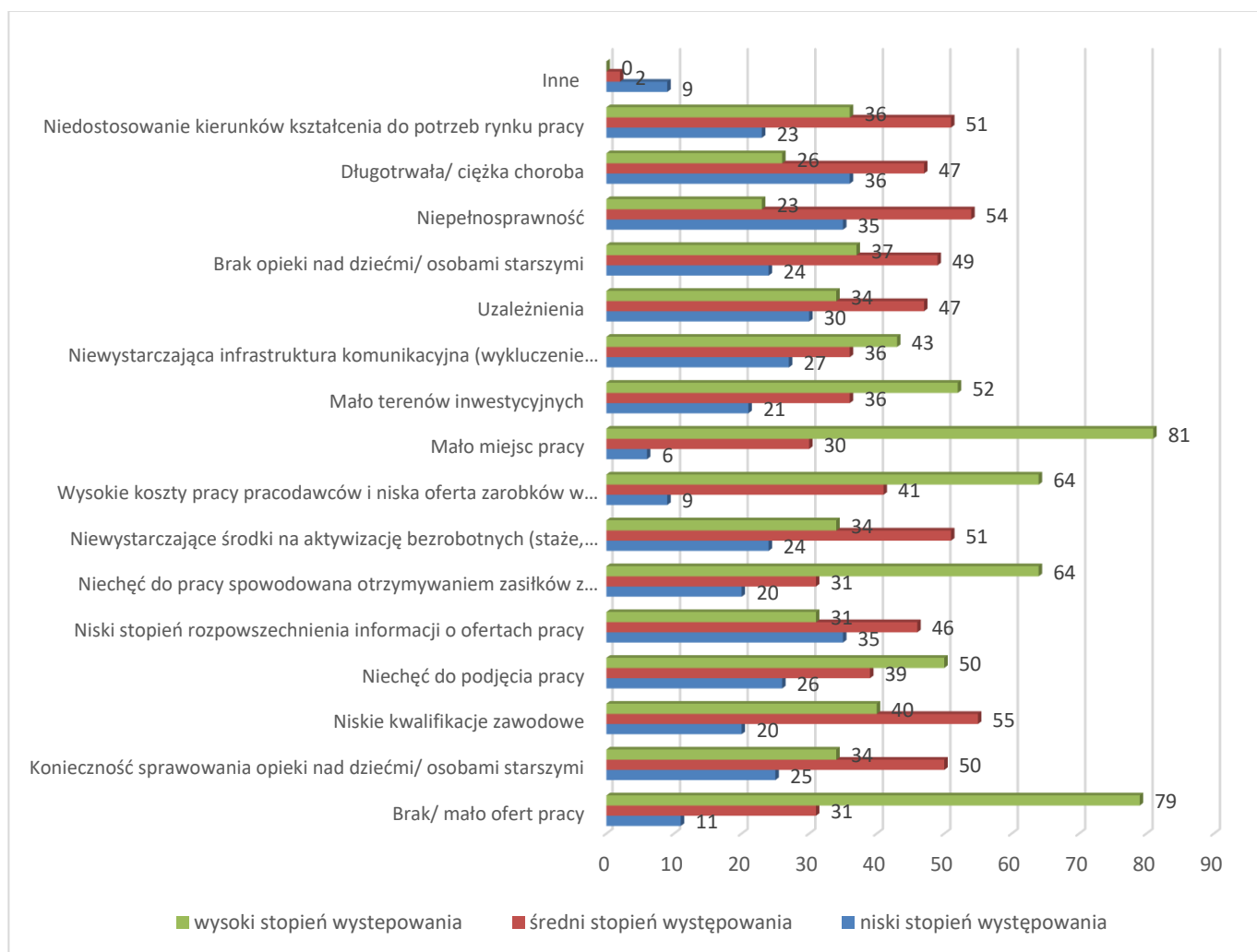
specjalistami (psychologowie, pedagodzy, prawnicy, mediatorzy itp.), zapewnienie opieki najmłodszym dzieciom w celu aktywizacji zawodowej rodzica, zapewnienie ciekawych form spędzania czasu pozaszkolnego dzieciom i młodzieży.

Na problemy występujące w rodzinie mają wpływ inne problemy społeczne, jak przemoc, uzależnienia, bezrobocie, ubóstwo. Ich wpływ jest obustronny, co oznacza, że poszczególne problemy wpływają na siebie w taki sposób, że są zarówno przyczynami, jak i skutkami dla siebie nawzajem, dlatego ważne jest, by możliwie wszechstronnie niwelować występowanie poszczególnych problemów społecznych.

Powyższe potwierdzają także wyniki ankietyzacji mieszkańców, którzy wskazują, iż najważniejszym i najbardziej dotkliwym problemem społecznym jest bezrobocie (42% wskazań). Kolejnym istotnym problemem jest ograniczony dostęp do opieki zdrowotnej (29%), emigracja zarobkowa (26%), a także starzenie się społeczeństwa i uzależnienia (głównie alkoholizm). Pozostałe wymieniane problemy to: ubóstwo, bezdomność, zbyt mała ilość mieszkań, przestępczość, edukacja, izolacja społeczna, niepełnosprawność, przemoc domowa, dostępność do opieki dzieci do 3 lat.

Powodem bezrobocia o wysokiej skali występowania jest zdaniem ankietowanych przede wszystkim mało miejsc pracy, brak/mało ofert pracy, wysokie koszty pracy pracodawców i niska oferta zarobków w ofertach pracy, mało terenów inwestycyjnych. W/w powody wymagają szczególnej uwagi i konieczności podjęcia działań wspomagających, naprawczych, inwestycyjnych.

Rysunek 4. Powody bezrobocia w mieście

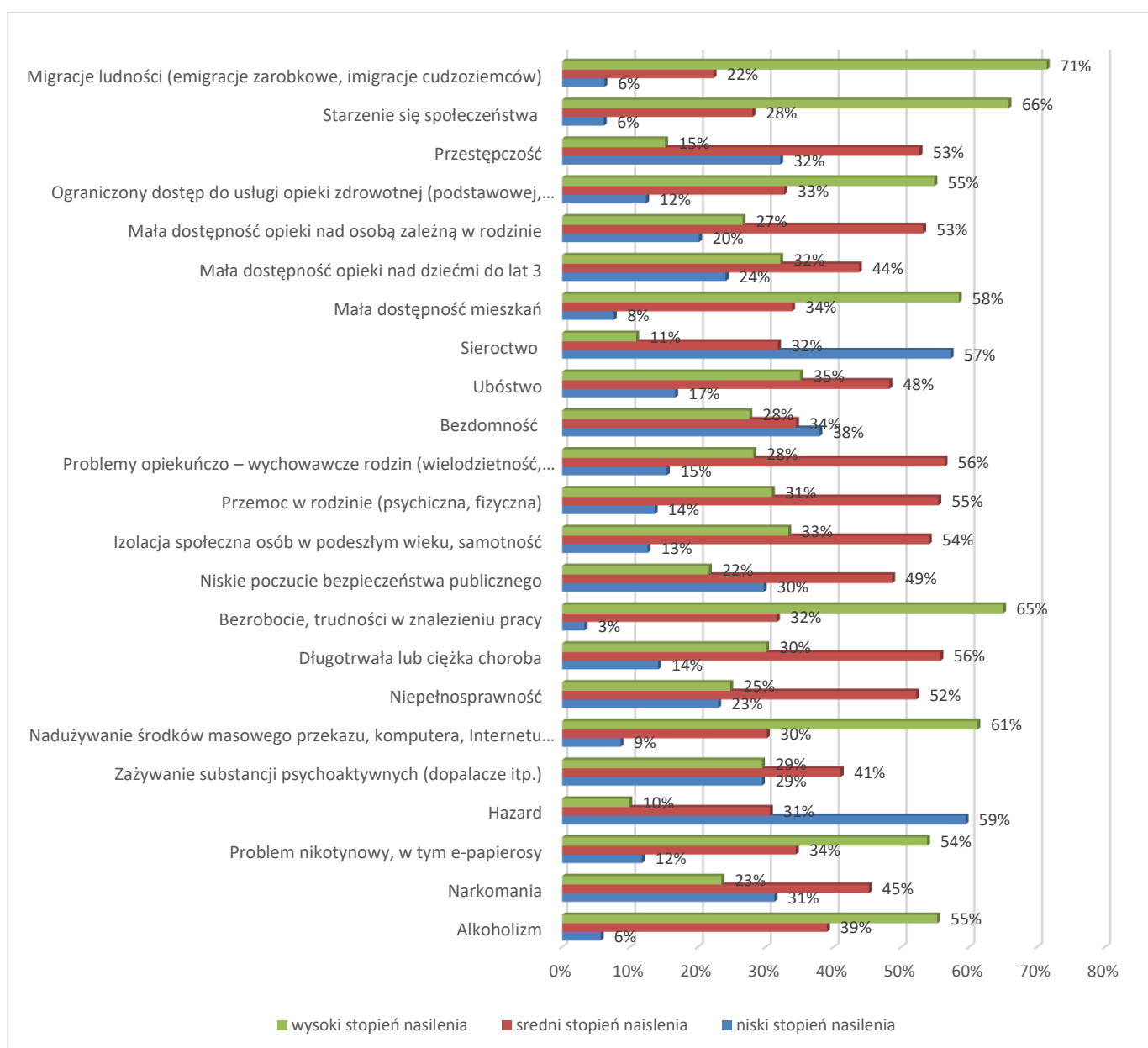


Źródło: opracowanie własne na podstawie badania ankietowego

Według badanych problemy społeczne, takie jak: starzenie się społeczeństwa (66% wskazań), bezrobocie i trudności w znalezieniu pracy, nadużywanie środków masowego przekazu, komputera, Internetu (cyberuzależnienia, cyberprzemoc), mała dostępność mieszkań, opieka zdrowotna (55%) charakteryzują się wysokim nasileniem występowania w mieście. Natomiast hazard (59% wskazań), sieroctwo, bezdomność, przestępczość i narkomania (31%) są problemami o niskim stopniu nasilenia (Rysunek 5).

Według ankietowanych organizacja alternatywnych form spędzania czasu wolnego, nie tylko zorganizowanego (zajęcia pozaszkolne, zajęcia zorganizowane), ale i w gronie własnej rodziny (rozwój wspólnych zainteresowań dzieci i rodziców) zmniejszy ryzyko **nadużywania środków masowego przekazu, komputera/internetu** przez dzieci i młodzież. Ważna jest także kwestia uświadamiania rodziców, jakie skutki ma spędzanie wolnego czasu przez dzieci i młodzież głównie m.in. przed komputerem oraz profilaktyki zarówno rodziców, jak i dzieci i młodzieży w tematyce cyberuzależnienia, cyberprzemocy.

Rysunek 5. Skala nasilenia problemów społecznych w mieście

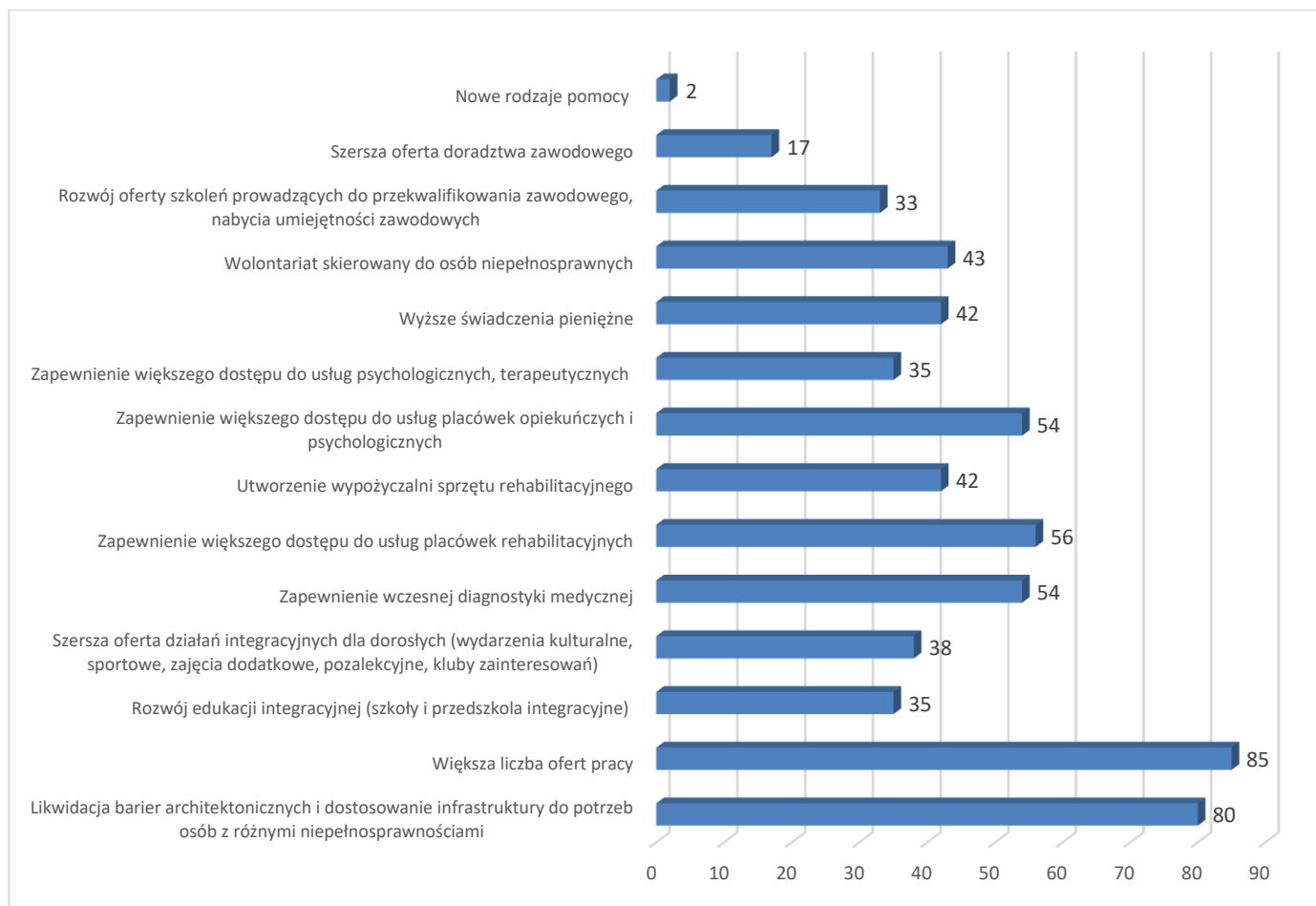


Źródło: Opracowanie własne na podstawie badania ankietowego

65% ankietowanych nie spotkało się z dyskryminacją osób niepełnosprawnych, pozostali byli świadkami dyskryminacji lub sami jej doznali. Mieszkańcy miasta, jako problemy wymagające szczególnej uwagi dotyczące osób niepełnosprawnych wymieniają: niska liczba ofert pracy i zbyt mała liczba zakładów chronionych (23 wskazania) oraz niski poziom wrażliwości społecznej i izolacja społeczna (18 wskazań). Ponadto istotnymi problemami są także problemy finansowe/ubóstwo i niewystarczające wsparcie finansowe skierowane do osób niepełnosprawnych oraz bariery architektoniczne, techniczne. Według respondentów złagodzenie problemów, z jakimi borykają się osoby niepełnosprawne może nastąpić poprzez zwiększenie liczby ofert pracy (85 wskazań), likwidację barier architektonicznych i dostosowanie infrastruktury do potrzeb osób z różnymi niepełnosprawnościami (80 wskazań) oraz zapewnienie większego dostępu do usług placówek rehabilitacyjnych (56 wskazań) (Rysunek 6).

W obszarze „niepełnosprawność” najczęściej wskazywana dobra praktyka, jak i nowe rozwiązanie, to likwidacja barier architektonicznych oraz aktywizacja zawodowa osób niepełnosprawnych. Inne dotychczasowe sprawdzone działania to aktywności na rzecz integracji społecznej, funkcjonowanie poradni rehabilitacyjnej i Środowiskowego Domu Samopomocy, asystent osoby niepełnosprawnej, opieka wytchnieniowa, usługi opiekuńcze specjalistyczne i mobilna rehabilitacja. Wśród wymienionych nowych rozwiązań, podobnie jak w obszarze przeciwdziałania/leczenia uzależnień, ankietowani podkreślają konieczność wzmocnienia działań na rzecz integracji, aktywizacji zawodowej, a także ilościowe zwiększenie ośrodków terapeutycznych, miejsc pracy chronionej oraz zwiększenie dostępności do sprzętu rehabilitacyjnego.

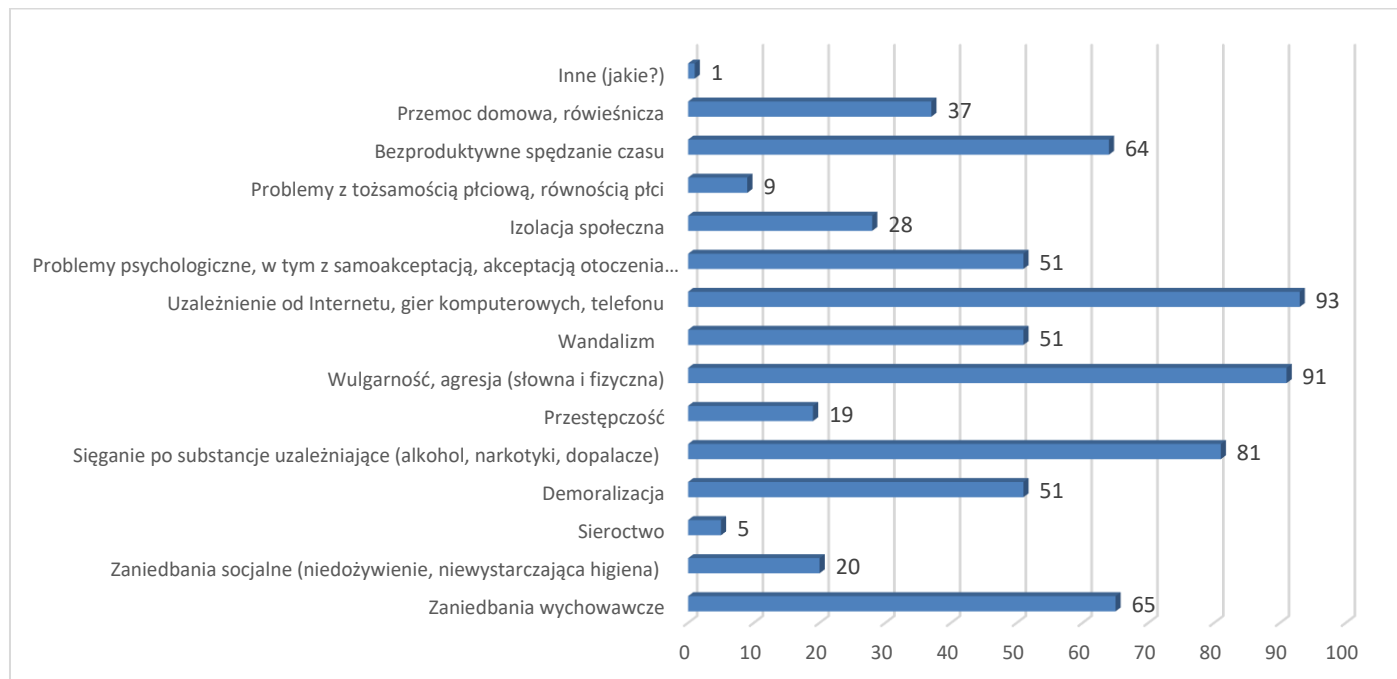
Rysunek 6. Działania jakie należy podjąć, aby umożliwić rozwiązanie/złagodzenie problemów osób z niepełnosprawnościami



Źródło: Opracowanie własne na podstawie badania ankietowego

Z kolei negatywne zjawiska odnoszące się do dzieci i młodzieży, to zdaniem ankietowanych uzależnienie od internetu, gier komputerowych, telefonu (93 wskazania), wulgarność i agresja (słowna i fizyczna), sięganie po substancje uzależniające (alkohol, narkotyki, dopalacze), w mniejszym stopniu są to zaniedbania wychowawcze oraz bezproduktywne spędzanie czasu. Sporadycznie zauważanymi zjawiskami są problemy z tożsamością płciową, równością płci (9 wskazań) i sieroctwo (5 wskazań).

Rysunek 7. Negatywne zjawiska wśród dzieci i młodzieży



Źródło: Opracowanie własne na podstawie badania ankietowego

Ankietowani na pytanie „Jakich placówek i form wsparcia/zajęć najbardziej w Gminie brakuje?” wskazywali, że w mieście najbardziej brakuje placówek organizacji czasu wolnego dla dzieci i młodzieży, wsparcia osób starszych, rekreacyjnych i kulturalnych oraz opieki zdrowotnej. Mieszkańcy proponują m.in. uruchomienie placówki wsparcia dziennego dla dzieci i młodzieży, miejsca spotkań dla młodzieży, świetlicy dla dzieci i młodzieży, w ramach których odbywałyby się bezpłatne dodatkowe/pozalekcyjne zajęcia oraz aktywizowanie młodzieży do działania na rzecz miasta, miejsc umożliwiających rozwijanie potencjału w dziedzinie sztuki i twórczym wykorzystywaniu zdolności. Wsparcie dla seniorów winno mieć postać Domów Pomocy Społecznej, Zakładów Opieki Leczniczej, domów opieki seniora, domów dla seniorów, jak również klubów integracji społecznej. Respondenci podkreślają, iż w mieście brakuje dobrze funkcjonującej placówki opieki zdrowotnej, oddziałów specjalistycznych w szpitalu, specjalistycznych poradni, jak również wsparcia terapeutycznego i psychologicznego. Według ankietowanych powinno być także więcej wydarzeń o charakterze rozrywkowym i kulturalnym, a także obiektów sportowych.

Dodatkowo, warto wspomnieć, że aktualny problem wyludniania się miasta Hrubieszów w przyszłości może się pogłębiać, ponieważ blisko połowa ankietowanych (45%) nie wie, czy chce by ich dziecko mieszkało w Hrubieszowie, 30% nie chce, by ich potomek mieszkał w dorosłości w mieście, pozostali (17%) chcieliby, aby ich dziecko podjęło pracę, założyło rodzinę w innej miejscowości. Według mieszkańców zbyt mała ilość miejsc pracy, a wręcz ich brak, brak perspektyw i możliwości rozwoju, wysokie koszty życia to główne powody przemawiające za tym, by ich dzieci nie wiązały dorosłego życia z Hrubieszowem. Szanse na lepszy start w dorosłość oraz dalsze życie daje m.in. życie w większym mieście, gdzie możliwości rozwoju zarówno zawodowego, jak i osobistego są znacznie



większe. Powyższe opinie jednoznacznie wskazują na konieczność poszerzenia atrakcyjności kształcenia, stosowanych metod nauczania i wychowania dzieci oraz oferty zajęć dodatkowych, pozalekcyjnych, pozaszkolnych, wyjazdowych w kierunku wyrównywania szans edukacyjnych i rozwijania zdolności, zainteresowań zarówno w formie zajęć stałych, jak i doraźnych.

Nie zapominać należy o osobach starszych, które również są członkami rodzin i doświadczają trudności w uczestnictwie w życiu społecznym, rodzinnym z powodu obniżonej sprawności bądź stanu zdrowia wymagającego opieki ze strony członków rodziny lub innych osób. Najczęściej występujące problemy, jakich doświadczają osoby starsze, to przede wszystkim choroby wieku podeszłego (84 wskazania), samotność i izolacja społeczna oraz ubóstwo, problemy finansowe. Nieco mniej odczuwalnym problemem, według ankietowanych, jest niewystarczająca opieka medyczna (61 wskazań). Inne, niemniej ważne problemy, z którymi spotykają się na co dzień seniorzy to mała liczba placówek wspierających osoby starsze i zapewniających opiekę, niewystraszająca opieka i wsparcie ze strony rodziny. Na pytanie „Jakie działania wsparłyby pełniejszy udział osób starszych w życiu społecznym Miasta?” respondenci wskazali potrzebę zwiększenia dostępu do placówek opiekuńczych, rehabilitacyjnych, wolontariat wobec osób starszych, zmniejszenia barier architektonicznych i zwiększenia świadczeń finansowych, materialnych. Natomiast organizacja imprez integracyjnych, okolicznościowych w placówkach oświatowych, opiekuńczych, dni patrona, obchody świąt itp. z udziałem osób starszych, to zdaniem respondentów trzeciorzędne działania w kontekście integracji społecznej seniorów. W kwestii **izolacji społecznej osób starszych**, jako dobre praktyki mieszkańcy wymieniają działalność Klubu Seniora i Rady Seniora, integrację społeczną np. za pomocą organizowania wspólnych posiłków. Z kolei działania, które należałoby podjąć w celu integracji osób starszych z lokalną społecznością, to pomoc w życiu codziennym poprzez wolontariat lub wsparcie asystenta osób starszych, utworzenie dziennego domu pomocy społecznej, uruchomienie transportu dla osób starszych („taksówka dla seniora”), rozwój wolontariatu młodzieży bazującego na wspólnym spędzaniu czasu (rozmowy, spacer, wymiana doświadczeń), co znacznie zwiększy możliwości udziału osób starszych w różnych inicjatywach miasta.

Na terenie miasta Hrubieszów w 2021 r. popełniono łącznie 465 przestępstw różnego rodzaju, podczas gdy do X.2022 r. statystyki policji wskazały o 29 punktów procentowych (p.p.) więcej przestępstw (602). Najczęściej w 2021 r. popełniano przestępstwa z kategorii „inne” (18%), oszustwa (16%), posiadanie i udostępnianie narkotyków (13%), kradzież i przywłaszczenie (11%) oraz kradzież z włamaniem (9%). Z analizy okresu 2019-X.2022 wynika, że ogólna liczba przestępstw wykazuje tendencję rosnącą – porównując 10 miesięcy 2022 r. o 29 p.p. do 2021 r., a o 58 p.p. do 2019 r. Wykrywalność sprawców również rośnie – w 2022 r. wyniosła 88,9%, podczas gdy w 2019 r. – 85,9%.

*Tabela 8. Ilość przestępstw na terenie Miasta Hrubieszowa w latach 2019 – I-X.2022 oraz średnia wykrywalności sprawców*

Lp.	Kategoria przestępstwa	2019	2020	2021	2022 (do 30.X)	% ogółu w 2022	% ogółu w 2021	I-X.2022 vs. 2021	I-X.2022 vs.2019
1	kradzież i przywłaszczenie	42	46	51	53	9%	11%	104%	126%
2	kierowanie w stanie nietrzeźwości	16	3	23	80	13%	5%	<b>348%</b>	500%
3	kradzież z włamaniem	9	11	42	24	4%	9%	57%	267%
4	uszkodzenie mienia	14	16	24	27	4%	5%	113%	193%
5	groźba karalna	23	17	24	29	5%	5%	<b>121%</b>	126%
6	przeciwko funkcjonariuszowi publicznemu	20	26	37	21	3%	8%	57%	105%
7	rozbój i wymuszenie rozbójnicze	2	4	1	3	0%	0%	300%	150%

8	średni i lekki uszczerbek na zdrowiu	10	4	11	26	4%	2%	236%	260%
9	oszustwo	45	46	73	120	20%	16%	164%	267%
10	posiadanie i udostępnianie narkotyków	7	17	61	27	4%	13%	44%	386%
11	naruszenie miru domowego	2	3	3	10	2%	1%	333%	500%
12	posiadanie wyrobów akcyzowych	0	4	0	0	0%	0%	0%	0%
13	falszerstwo dokumentów	4	3	10	12	2%	2%	120%	300%
14	znęcanie się	21	21	17	64	11%	4%	376%	305%
15	bójka i pobicie	6	6	3	4	1%	1%	133%	67%
16	inne	161	107	85	102	17%	18%	120%	63%
Razem		382	334	465	602	100%	100%	129%	158%
<b>Średnia wykrywalności sprawców</b>		<b>85,9%</b>	<b>89%</b>	<b>87,4%</b>	<b>88,9%</b>				

Źródło: opracowanie własne na podstawie Informacji o stanie bezpieczeństwa i porządku publicznego na terenie Miasta Hrubieszowa od 01.01.2019 r. do 30.10.2022 r.

Pod względem liczby wykroczeń popełnionych na terenie miasta Hrubieszów w 2021 r. sytuacja jest odwrotna, tj. analiza okresu 2019 – I-X.2022 wskazuje, że ogólna liczba wykroczeń wykazuje tendencję zdecydowanie malejącą – porównując 10 miesięcy 2022 roku o 49 p.p. do 2021 r., a o 68 p.p. do 2019 r.

W 2021 r. popełniono łącznie 746 wykroczeń różnego rodzaju, z czego najwięcej dotyczyło spraw przeciwko bezpieczeństwu i porządkowi w komunikacji (41%), mieniu (21%), porządkowi i spokojowi publicznemu (15%) oraz obyczajności publicznej (10%). Dynamika najczęstszych wykroczeń popełnionych do października 2022 jest podobna, przy czym największe zmiany obejmują zdecydowane obniżenie bezpieczeństwa i porządku w komunikacji (16%), mieniu (18%), a zdecydowane zwiększenie liczby spraw przeciwko porządkowi i spokojowi publicznemu (39%) i wykroczeń ujętych w ustawie o wychowaniu w trzeźwości i przeciwdziałaniu alkoholizmowi (10% w porównaniu do 4% w 2021 r.).

Tabela 9. Ilość wykroczeń na terenie Miasta Hrubieszowa w latach 2019 – I-X.2022

Lp.	Kategoria wykroczenia	2019	2020	2021	2022 (do 30.10.2022)	% w 2022	% w 2021	I-X.2022 vs. 2021	I-X.2022 vs. 2019
1	wykroczenia przeciwko porządkowi i spokojowi publicznemu	79	109	110	148	39%	15%	135%	187%
2	wykroczenia przeciwko instytucjom państwowym, samorządowym i społecznym	10	27	30	15	4%	4%	50%	150%
3	wykroczenia przeciwko bezpieczeństwu osób i mienia	14	4	19	7	2%	3%	37%	50%
4	wykroczenia przeciwko bezpieczeństwu	224	351	307	63	16%	41%	21%	28%
5	wykroczenia przeciwko osobie	2	4	5	1	0%	1%	20%	50%
6	wykroczenia przeciwko mieniu	149	268	154	70	18%	21%	45%	47%
7	wykroczenia przeciwko obyczajności publicznej	35	46	72	38	10%	10%	53%	109%

8	wykroczenia przeciwko urządzeniom użyteczności publicznej	9	5	3	2	1%	0%	67%	22%
9	wykroczenia ujęte w ustawie o wychowaniu w trzeźwości i przeciwdziałaniu alkoholizmowi	35	46	46	39	10%	6%	85%	111%
<b>Razem</b>		<b>567</b>	<b>857</b>	<b>746</b>	<b>383</b>	<b>100%</b>	<b>100%</b>	<b>51%</b>	<b>68%</b>

Źródło: opracowanie własne na podstawie Informacji o stanie bezpieczeństwa i porządku publicznego na terenie Miasta Hrubieszowa od 01.01.2019 r. do 30.10.2022 r.

Struktura rodzajów interwencji Policji od 2019 r. nie zmienia się – dominują „inne interwencje”, a analiza okresu 2019- I-X.2022 wskazuje, że ogólna liczba interwencji w 2022 r., tj. 2 510 szt. wykazuje tendencję malejącą w porównaniu do roku 2021 – 3 417 szt. i 2020 – 3 490 szt., stanowiąc ok. 72-73% ogółu interwencji w tamtym okresie. Dynamika zmian pomiędzy rokiem 2022, a 2021 wskazuje na przyrost interwencji innych i spadek interwencji publicznych, podczas gdy interwencje domowe utrzymują się na identycznym poziomie.

Tabela 10. Ilość interwencji Policji na terenie Miasta Hrubieszowa w latach 2019 – X.2022

Lp.	Kategoria	2019	2020	2021	2022 (do 30.10.2022)	% w 2022	% w 2021	I-X.2022 vs. 2021	I-X.2022 vs.2019
1	interwencje domowe	325	307	264	208	8%	8%	79%	64%
2	interwencja publiczna	532	969	1393	403	16%	41%	29%	76%
3	inna interwencja policji	1450	2214	1760	1899	76%	52%	108%	131%
<b>Razem</b>		<b>2307</b>	<b>3490</b>	<b>3417</b>	<b>2510</b>	<b>100%</b>	<b>100%</b>	<b>73%</b>	<b>109%</b>

Źródło: opracowanie własne na podstawie Informacji o stanie bezpieczeństwa i porządku publicznego na terenie Miasta Hrubieszowa od 01.01.2019 r. do 30.10.2022 r.

W wielu przypadkach interwencje kończyły się osadzeniem awanturników do wytrzeźwienia, zaś w rodzinach w których stwierdzono przemoc, policjanci Zespołu Dzielnicowych w Hrubieszowie prowadzą teczki zagadnieniowe. Do X.2022 r. w 54 rodzinach odnotowano interwencje zakończone sporządzeniem formularzy dotyczących przemocy w rodzinie tzw. Niebieskich Kart, co stanowi 93% ogółu spraw tego typu w całym roku 2021 obejmujących 58 rodzin. Należy zauważyć zdecydowany spadek o 38-41% liczby spraw objętych tzw. Niebieską Kartą w stosunku do okresu 2019-2020, co jest pozytywną tendencją społeczną. W tych rodzinach dzielnicowi przeprowadzają rozmowy profilaktyczne ze sprawcami przemocy w rodzinie oraz pouczają osoby pokrzywdzone o możliwości dochodzenia swoich praw, jak również kierują informacje do Powiatowego Centrum Pomocy Rodzinie oraz Miejskiej Komisji Rozwiązywania Problemów Alkoholowych. Również wspólnie z pracownikami Miejskiego Ośrodka Pomocy Społecznej dzielnicowi odwiedzają rodziny patologiczne w celu ujawnienia we wczesnym etapie zagrożenia demoralizacją nieletnich w miejscu zamieszkania i innych przejawów patologii.

Tabela 11. Ilość interwencji Policji zakończonych sporządzeniem formularzy dotyczących przemocy w rodzinie, tzw. Niebieskich Kart, w latach 2019 – I-X.2022

Kategoria	2019	2020	2021	2022 (do 30.10.2022)	10.2022 vs. 2021	10.2022 vs.2020	10.2022 vs.2019
interwencje domowe, w których stwierdzono przemoc w rodzinie i sporządzono tzw. Niebieską Kartę	91	80	58	54	93%	68%	59%

Źródło: opracowanie własne na podstawie Informacji o stanie bezpieczeństwa i porządku publicznego na terenie Miasta Hrubieszowa od 01.01.2019 r. do 30.10.2022 r.

Teren miasta podzielony jest na 3 rejony pracy policjantów dzielnicowych, których praca skupiona jest na prewencji kryminalnej wszystkich mieszkańców, w tym nieletnich, a w każdym z nich ustalono zakładany cel do osiągnięcia. Są nimi zmniejszenie liczby popełnianych wykroczeń spożywania alkoholu w miejscach zabronionych we wszystkich rejonach, dodatkowo w rejonie nr 2 przywrócenie atrakcyjności miejsca i przewrócenie pierwotnych funkcji rekreacyjno-wypoczynkowych dla dzieci i młodzieży obiektu drewnianego na placu zabaw pomiędzy blokami mieszkalnymi przy ul. Polnej (w tym obniżenie problemu zanieczyszczenia obiektu). Pod względem liczby inicjatyw dzielnicowych należy zauważyć zdecydowany spadek ich liczby w 2022 r. w porównaniu do 2019 r. we wszystkich formach pracy. Formą dominującą są wywiady i ustalenia stanowiące 89% ogółu inicjatyw w 2022 r.

Tabela 12. Praca dzielnicowych w latach 2019 – I-X.2022

Dzielnicowi	2019	2020	2021	2022 (do 30.X.2022)	I-X.2022 vs. 2021	I-X.2022 vs.2020	I-X.2022 vs.2019
Wywiady i ustalenia	1135	655	741	659	89%	101%	58%
Spotkania środowiskowe	397	36	3	29	967%	81%	7%
Razem	1532	691	744	688	92%	100%	45%

Źródło: opracowanie własne na podstawie Informacji o stanie bezpieczeństwa i porządku publicznego na terenie Miasta Hrubieszowa od 01.01.2019 r. do 30.10.2022 r.

**Przestępczość nieletnich w 2022 r.** obejmowała nieletnich będących pod wpływem alkoholu lub uciekających z domów rodzinnych lub placówek opiekuńczo-wychowawczych, których liczba oscyluje do 5 osób wykazując tendencje malejącą w porównaniu do lat poprzednich od 2019 roku. Z kolei liczba wniosków o interwencje do instytucji, tj. sądy rodzinne, służby zdrowia i pomocy, inne organizacje wykazuje tendencję rosnącą w porównaniu do 2021. Zauważyć należy również spadek liczby spotkań z młodzieżą i pedagogami w 2022 r. w porównaniu do 2019 r. i 2021 r.

Statystyka wyników pracy Straży Miejskiej w m. Hrubieszów wskazuje na spadek liczby ogólnej zarejestrowanych zdarzeń o 13,5 p.p., tzn. ze 1 369 zdarzeń w 2020 r. do 1 179 zdarzeń w 2021 r. Najwięcej spraw zarejestrowano w zakresie własności Kodeksu wykroczeń (34,5% ogółu, obniżenie ilości spraw o 35%) i Ustawy o utrzymaniu czystości i porządku (61% ogółu, wzrost ilości spraw o 87%).

Tabela 13. Przestępczość nieletnich w latach 2019 – 10.2022

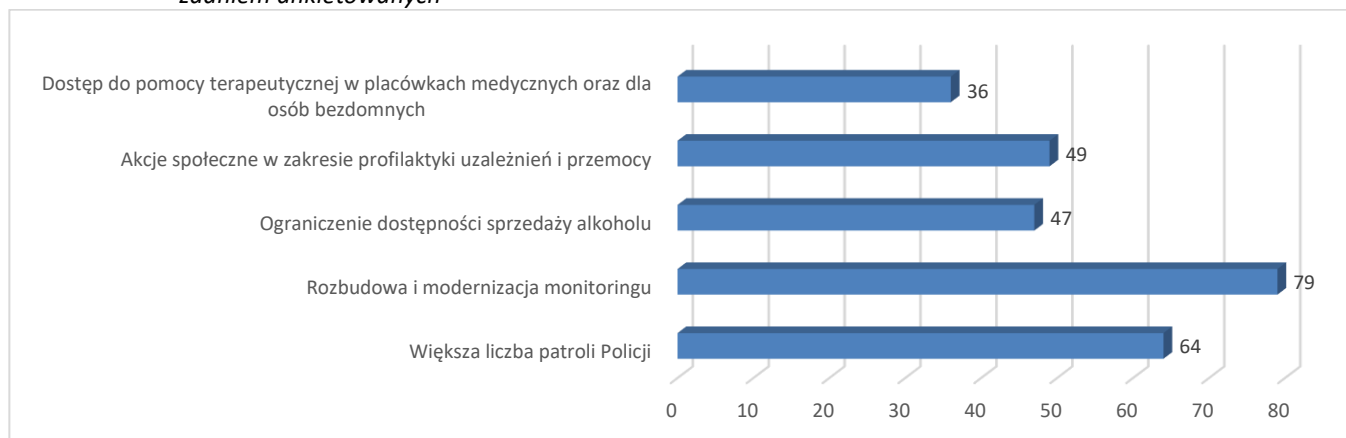
Wyszczególnienia			Liczba			
Rok			2019	2020	2021	2022
Wnioski, zawiadomienia, interwencje skierowane do instytucji i organizacji	Z tego do:	Sądów rodzinnych	59	100	69	75
		Szkół i innych placówek oświaty i wychowania	2	1	1	2
		Służby zdrowia i pomocy społecznej	0	39	37	40
		Poradni wszelkich typów	0	0	0	0
		Innych instytucji i organizacji	0	6	8	19
Ujawnieni nieletni:	Pod wpływem narkotyków		0	0	0	0
	Pod wpływem alkoholu		8	0	6	5
	Członkowie subkultur młodzieżowych		0	0	0	0
	Uciekinierzy z:	Domów rodzinnych	9	4	3	4

		Placówek opiekuńczo-wychowawczych, Młodzieżowych Ośrodków Wychowawczych itp.	2	5	0	1
		Schronisk dla nieletnich i zakładów poprawczych	0	0	0	0
	Prostyтуujący się:	dziewczęta	0	0	0	0
		chłopcy	0	0	0	0
Spotkania z młodzieżą			200	72	153	75
Spotkania z pedagogami			145	30	23	21

Źródło: Informacja o stanie bezpieczeństwa i porządku publicznego na terenie Miasta Hrubieszowa od 01.01.2019 r. do 30.10.2022 r.

Dobre praktyki w zakresie radzenia sobie z przestępczością w mieście, to patrole policji i monitoring miejski, a także profilaktyka w szkołach i działalność ośrodka kuratorskiego. Dodatkowe działania, które należy podjąć/ zintensyfikować, to grupy wsparcia, pomoc psychologiczna, mieszkania chronione dla ofiar przemocy, a także prace społeczne dla osób, które popełniły drobne przestępstwa, programy dla osób opuszczających zakład karny i tworzenie miejsc pracy dla takich osób. Według ankietowanych zwiększenie liczby pieszych patroli policji w godzinach wieczornych, współpraca policji ze strażą miejską, liczby kamer monitoringowych i lepsze oświetlenie w mieście, spowodują, iż poziom bezpieczeństwa publicznego bardziej wzrośnie.

Rysunek 8. Rozwiązania, jakie powinny zostać wdrożone w celu lepszego utrzymania porządku publicznego zdaniem ankietowanych



Źródło: Opracowanie własne na podstawie badania ankietowego

Na terenie gminy nie działają miejsca pomocy dzieciom z rodzin z problemem alkoholowym i innych grup ryzyka, tj. placówki wsparcia dziennego (świetlice prowadzone w formie specjalistycznej, opiekuńczej, podwórkowej), zajęcia świetlicowe realizowane w innych niż ww. miejscach. Nie organizowano też kolonii i obozów z programem socjoterapeutycznym dla dzieci z rodzin z problemem alkoholowym i/lub programem zajęć profilaktycznych, nie prowadzono działań w obszarze tzw. edukacji publicznej. Prowadzone są działania wspierające osoby uzależnione i ich rodziny, propagujące ideę trzeźwości w społeczności poprzez działalność Klubu Abstynenta, punktu informacyjnego dla osób potrzebujących wsparcia, grupę AA, które prowadzi istniejące od 1983 r. Stowarzyszenie Trzeźwościcowe „Lumen” z siedzibą w Hrubieszowie (w 2021 r. na ten cel przeznaczono 30 000 zł).

Na obszarze miasta zlokalizowane są liczne instytucje wspierające rodziny i osoby z uzależnieniami:

- Poradnia Terapii Uzależnienia i Współuzależnienia od Alkoholu z/s przy ul. Adama Mickiewicza 2,

- Oddział Leczenia Uzależnień - Samodzielny Publiczny Zespół Opieki Zdrowotnej w Hrubieszowie, ul. Józefa Piłsudskiego 11,
- Niepubliczny Zakład Opieki Zdrowotnej Ośrodek Profilaktyki, Diagnostyki i Terapii Zdrowia Psychicznego Małgorzata Prystupa Poradnia Psychologiczna Dla Dzieci, ul. Zamojska 12.

Przyczyny występowania uzależnień mieszkańcy miasta w badaniu ankietowym upatrują głównie w bezrobociu i utracie pracy (114 wskazań). Czynnikiem sprzyjającym popadaniu w uzależnienia są także stres, ucieczka od problemów (96 wskazań), niezaradność życiowa (76 wskazań) oraz konflikty rodzinne i rozpad rodziny (73 wskazania).

Profilaktyka, edukacja dzieci i młodzieży oraz wsparcie psychologiczno-terapeutyczne to formy wsparcia, które powinny być podjęte na rzecz osób uzależnionych i ich rodzin – odpowiednio 89 i 84 wskazań. Jako najmniej efektywną pomoc respondenci uznali pomoc finansową (27 wskazań).

W kwestii **przeciwdziałania/leczenia uzależnień mieszkańcy** wymieniają szereg działań, jako dobre praktyki realizowane przez Miasto, m.in. punkty konsultacyjne, klub AA, grupy wsparcia, oddział terapii uzależnień, funkcjonowanie Miejskiej Komisji Rozwiązywania Problemów Alkoholowych, czy też terapię stacjonarną oraz niestacjonarną. Wskazane propozycje, jako nowe rozwiązania, niezupełnie są nowymi, a już istniejącymi, które należy udoskonalić i/lub zintensyfikować, tj. współpraca z MKRPA, wsparcie psychologiczne, grupy wsparcia, profilaktyka (działania informacyjno-edukacyjne) wśród dzieci i młodzieży, mieszkania chronione dla ofiar przemocy, a także „mitingi” młodzieżowe.

Zgodnie z danymi Sądu Rejonowego w Hrubieszowie od 2019 r. do 2022 r. prowadzonych jest wobec mieszkańców miasta 25 spraw sądowych z powodu niewydolności opiekuńczo-wychowawczej.

68% ankietowanych mieszkańców przyznało, iż wie, że miasto realizuje Program Wspierania Rodziny, pozostałe 32% ankietowanych nie ma wiedzy na temat realizowanych przez miasto programów w ww. zakresie. Taki sam odsetek badanych (68%) potwierdza, że wie, iż miasto realizuje program Profilaktyki i Rozwiązywania Problemów Alkoholowych i Przeciwdziałania Narkomanii.

Na terenie gminy funkcjonują rady społeczne powołane przez Burmistrza Miasta Hrubieszów w celu poprawy jakości życia oraz pobudzania aktywności obywatelskiej mieszkańców o charakterze konsultacyjnym, doradczym i inicjatywnym w kwestiach związanych z różnymi grupami społecznymi tj. osobami starszymi, młodzieży, kobiet bądź promowania zdrowego stylu życia tj.:

- ✓ Hrubieszowska Rada Seniorów
- ✓ Młodzieżowa Rada Miejska
- ✓ Pełnomocnik Burmistrza Miasta Hrubieszowa ds. Młodzieży
- ✓ Miejska Rada Sportu
- ✓ Hrubieszowska Rada Kobiet.

Ankietowani na pytanie „*Jak ocenia Pan/Pani działalność poniższych jednostek lokalnych na rzecz rozwiązywania problemów społecznych? Proszę uzasadnić odpowiedź. Ocena 1-5, gdzie 1 bardzo źle/wysoko niezadowolony, 5- bardzo dobrze/ wysoko zadowolony*” największe zadowolenie wykazali wobec działalności Hrubieszowskiej Rady Kobiet – 28% ocen bardzo dobrych, Hrubieszowskiej Rady Seniorów (25% ocen bardzo dobrych) oraz Pełnomocnika Burmistrza – 20% ocen bardzo dobrych. Z kolei najwięcej ocen negatywnych zebrała Miejska Rada Sportu (12% ocen bardzo złych) oraz Młodzieżowa Rada Miejska 7% ocen bardzo złych).

Wypowiedzi mieszkańców wskazują na nikłą znajomość zakresu działania i inicjatyw podejmowanych przez poszczególne ww. ciała doradcze, dlatego też zintensyfikowana powinna zostać ich aktywność wraz z informowaniem i promowaniem własnych działań oraz włączaniem się w inicjatywę innych jednostek.

W badaniu ankietowym mieszkańcy mieli możliwość wyrażenia swojego zdania na temat obecnie realizowanych działań w różnych obszarach życia, które należy dalej rozwijać/popularyzować,

zaproprowania nowych rodzajów działań i rozwiązań dla polepszenia jakości życia społeczno-gospodarczego. Pomimo takiej możliwości niewielki odsetek ankietowanych (od 4% do 11% ankietowanych w zależności od obszaru) odpowiedziała na to pytanie.

Według mieszkańców warte kontynuowania **działania profilaktyczne** to wykłady i prelekcje w szkołach i ośrodkach, działania Miejskiego Ośrodka Pomocy Społecznej oraz organizacja imprez lokalnych w celu zwiększenia świadomości społecznej na temat profilaktyki. Jako nowe propozycje rozwiązań, ankietowani wskazują na realizację kolejnych działań uświadamiających znaczenie profilaktyki w zakresie różnych obszarów (np. zdrowie, przemoc, uzależnienia), a także proponują konkretne rozwiązania, jak np. zakaz sprzedaży alkoholu po godz. 22, wizyty studyjne młodzieży w ośrodkach, w których udzielane jest wsparcie osobom walczącym z uzależnieniem i jego konsekwencjami, a także umożliwienie kontaktu ze specjalistami w danej dziedzinie/obszarze.

Z kolei, akcje „sprzątanie świata” i „różowy październik” (Marsz Różowej Wstążki), warsztaty dla rodziców (m.in. „Mądrzy rodzice”, ferie z poradnią – warsztaty dla rodziców, Bajkoterapia – warsztaty dla rodziców), to według respondentów **działania edukacyjne** godne uwagi i kontynuacji. Jako nowe rozwiązania, warte uskutecznienia, to przede wszystkim organizacja czasu wolnego dzieciom i młodzieży w różnej formie, tj. świetlic środowiskowych, zajęć pozalekcyjnych, czy też korepetycji – mieszkańcy w swoich wypowiedziach na ten temat często podkreślają, by zajęcia dodatkowe/pozalekcyjne były bezpłatne. Dla rodziców posiadających dzieci i młodzież w szkole, istotną kwestią jest jakość kształcenia, dlatego też zwracają uwagę na większe zaangażowanie nauczycieli w proces nauczania (ciekawe, innowacyjne metody kształcenia) i wychowania w szkole (godziny wychowawcze poświęcone sprawom/problemom uczniów).

Według ankietowanych, **osoby długotrwale lub ciężko chore** mogą liczyć m.in. na wsparcie w postaci usług opiekuńczych, asystenta oraz opiekę medyczną na uruchomionych oddziałach szpitalnych, kierowanie do ZOL/ DPS. Oczekiwania respondentów, co do wprowadzenia w życie nowych działań dotyczą opieki zdrowotnej oraz społecznej, tj. zintensyfikowania środowiskowej opieki medycznej (pielęgniarskiej, paliatywnej, rehabilitacyjnej) i dostępności lekarzy - specjalistów, utworzenie hospicjum, wsparcia psychologicznego.

W przypadku kwestii **bezrobocia/trudności w znalezieniu pracy**, ankietowani wskazują na dotychczasowe dobre działania, jak różnorodność dostępnych instrumentów pracy (roboty publiczne, szkolenia, kursy, staże, skierowania do CIS), dzięki którym osoby bezrobotne mogą podnieść kwalifikacje zawodowe, a podczas stażu nabyć wstępnego zakresu wiedzy, umiejętności i kompetencji danego zawodu. Jako nowe działania, mieszkańcy proponują przede wszystkim utworzenie nowych miejsc pracy, uruchomienie przedsiębiorstw produkcyjnych oraz wzmożenia działań aktywizujących zawodowo, np. dofinansowanie miejsca pracy po odbyciu stażu, a tym samym zwiększenie szansy na podjęcie stałego zatrudnienia.

Mieszkańcy wymieniają sprawdzone formy wsparcia, dzięki którym **problem bezdomności** w mieście nie występuje, tj. działalność stowarzyszenia KRES, pomoc finansowa osobom potrzebującym, dostęp do mieszkań socjalnych, aktywizacja społeczna, dopłaty do ogrzewania. Nowymi działaniami w tym zakresie byłyby m.in. wyższe dopłaty do ogrzewania osobom najuboższym, jadłodajnie, mieszkania chronione i noclegowanie, a także większa ilość mieszkań socjalnych.

Do **zwalczania ubóstwa** służą m.in. zatrudnienie osób ubogich w CIS i spółdzielniach, możliwość przekwalifikowania zawodowego poprzez szkolenia i staże, a także udział miasta w akcji – bank żywności. Dodatkowe działania, które należałoby podjąć, to wsparcie psychologiczne i pomoc w znalezieniu pracy/dodatkowego zarobku, nowe miejsca pracy, darmowy posiłek, punkty dystrybucji żywności.

**Mała dostępność mieszkań** wynika z braku inwestycji w mieście oraz wysokich cen mieszkań. Proponowane rozwiązania w tym zakresie to budowa nowych mieszkań, kredyty z niskim oprocentowaniem, programy rządowe, mieszkania chronione i socjalne.

**Opieka zdrowotna** to jeden z najbardziej krytykowanych aspektów życia mieszkańców. Ankietowani wymieniają przede wszystkim to, co obecnie nie działa, a zatem –brak specjalistów, długie oczekiwanie na wyniki badań, długie oczekiwanie na przyjęcie do specjalisty, zbyt mała liczba usług specjalistycznych. Jedynym dobrym rozwiązaniem wskazanym przez ankietowanych są niepubliczne świadczenia rehabilitacyjne. Mieszkańcy wymieniają propozycje działań, koniecznych do realizacji w mieście, tj. zwiększenie ilości specjalistów, poradni specjalistycznych NFZ, co przełoży się na szybsze diagnozowanie pacjentów, uruchomienie bezpłatnych usług rehabilitacyjnych dla dzieci.

Zdaniem ankietowanych najskuteczniejsze metody minimalizacji występujących problemów społecznych wynikające z ich wiedzy życiowej, doświadczenia i/lub obserwacji, to:

*Tabela 14. Najskuteczniejsze metody minimalizacji występujących problemów społecznych*

<b>Aktywizacji zawodowej</b>	<ul style="list-style-type: none"> <li>✓ zwiększona ilość kursów i szkolenia w celu przekształcenia zawodowego</li> <li>✓ zwiększenie liczby szkoleń i kursów zawodowych</li> <li>✓ zmniejszenie pomocy socjalnej</li> <li>✓ wyższe wynagrodzenia za pracę</li> <li>✓ budowa i tworzenie nowych miejsc pracy, zakładów produkcyjnych</li> <li>✓ ograniczenie świadczeń socjalnych</li> <li>✓ szkolenia</li> </ul>
<b>Ochrony osób przed przemocą</b>	<ul style="list-style-type: none"> <li>✓ zwiększona ilość policji wśród ludzi i ich problemów</li> <li>✓ udostępnienie miejsc, gdzie można uzyskać realną pomoc</li> <li>✓ kursy udoskonalające</li> <li>✓ nadzór kuratora</li> <li>✓ edukacja społeczna</li> <li>✓ informowanie o sposobie obrony</li> </ul>
<b>Integracji społecznej</b>	<ul style="list-style-type: none"> <li>✓ wydarzenia z udziałem wszystkich grup wiekowych</li> <li>✓ miejsce spotkań, wymiany doświadczeń wszystkich grup wiekowych</li> <li>✓ organizacja spółdzielni socjalnych</li> </ul>
<b>Walki z trudnościami wychowawczymi</b>	<ul style="list-style-type: none"> <li>✓ większa współpraca szkoły z rodzicami</li> <li>✓ mniej biurokracji w szkole, a więcej godzin wychowawczych</li> <li>✓ rozmowy o konsekwencjach w przyszłości</li> <li>✓ większy kontakt z rodzicami</li> <li>✓ współpraca placówek edukacyjnych z sądem, MOPS, itp.</li> <li>✓ karalność młodzieży</li> <li>✓ edukacja rodziców i rodziców zastępczych</li> <li>✓ edukacja nauczycieli</li> </ul>
<b>Walki z uzależnieniami</b>	<ul style="list-style-type: none"> <li>✓ zmniejszona ilość punktów sprzedaży alkoholu</li> <li>✓ więcej informacji i zakaz sprzedaży alkoholu po godz.22</li> <li>✓ ograniczenie swobodnego dostępu młodzieży do używek</li> <li>✓ działania profilaktyczne edukacyjne</li> <li>✓ profilaktyka w szkołach</li> <li>✓ kampania informacyjna o szkodliwości używek.</li> </ul>

*Źródło: Opracowanie własne na podstawie badania ankietowego*



## Działania pomocy społecznej

### W obszarze zadań własnych dotowanych z budżetu państwa w 2021 r. w mieście Hrubieszów:

- pomocą w postaci **zasiłku stałego** przysługującego pełnoletniej osobie samotnej lub w rodzinie, całkowicie niezdolnej do pracy z powodu wieku lub niepełnosprawności objęto 90 osób na kwotę 490 772,94 zł;
- pomocą w postaci **zasiłku okresowego** przysługującego ze względu na długotrwałą chorobę, niepełnosprawność, bezrobocie osobie samotnej lub rodzinie, objęto 189 osób na ogólną kwotę 446 109,64 zł;
- z **usług opiekuńczych** realizowanych przez Polski Czerwony Krzyż wyłoniony w drodze konkursu skorzystało 75 osób;
- 183 osobom wypłacono **zasiłki celowe** na ogólną kwotę 109 918,30 zł przyznawane na zaspokojenie niezbędnej potrzeby bytowej, np. zakup żywności, leków i leczenia, opału, odzieży, niezbędnych przedmiotów użytku domowego;
- pomocą w postaci świadczenia pieniężnego na **zakup posiłku lub żywności** oraz świadczenia rzeczowego w postaci artykułów żywnościowych objęto 287 rodzin, tj. 553 osoby, na łączną kwotę 308 124,20 zł;
- w 2021 r. było realizowanych **49 kontraktów socjalnych** (więcej o 7 szt. niż rok wcześniej i o 3 szt. niż w 2019 r.), z czego 19 szt. zrealizowano, 4 szt. nie zostały zrealizowane, 26 kontraktów jest w trakcie realizacji.

### W roku szkolnym 2021/2022:

- zorganizowano transport dla 22 uczniów niepełnosprawnych do placówek oświatowych (identycznie jak w roku poprzednim),
- wydano 1 decyzję dotyczącą dofinansowania kosztów kształcenia młodocianych pracowników (w roku poprzednim nie wydano żadnej decyzji),
- Gmina Miejska Hrubieszów **udzieliła świadczeń pomocy materialnej o charakterze socjalnym**, tj. wypłaciła stypendia szkolne w łącznej kwocie 121 618,06 zł szacunkowo dla 269 osób, czyli pomoc tego typu otrzymało szacunkowo 99 osób więcej niż przed rokiem, pod względem wartości kwota była wyższa o 39 834,77 zł niż przed rokiem,
- wypłacono dofinansowanie na zakup podręczników do kształcenia ogólnego, kształcenia specjalnego lub kształcenia w zawodach w kwocie 17 105,48 zł (szacunkowo dla 62 osób) **w ramach realizacji rządowego programu pomocy uczniom niepełnosprawnym**, czyli pomoc tego typu otrzymało szacunkowo 12 osób więcej niż przed rokiem, pod względem wartości kwota była wyższa o ok. 3 400 zł niż przed rokiem.

Inną formą wsparcia udzielanego osobom i rodzinom przez pracowników socjalnych jest **praca socjalna** rozumiana jako wspieranie osoby w pokonywaniu przez nią barier i ograniczeń w poprawianiu swojego życia. To działalność zawodowa mająca na celu pomoc osobom i rodzinom we wzmacnianiu lub odzyskiwaniu zdolności do funkcjonowania w społeczeństwie poprzez pełnienie odpowiednich ról społecznych oraz tworzenie warunków sprzyjających temu celowi.

W 2021 r. pomocą w tej formie objęto 587 rodzin i 1 066 osób, co jest porównywalną liczbą do 2019 r., podczas gdy w 2020 r. było to 555 rodzin i 987 osób. Warto zaznaczyć, iż wyłącznie w formie pracy socjalnej objęto w 2021 r. 205 rodzin i 384 osoby, co stanowi 35% ogółu wszystkich rodzin i jest znacznie większą liczbą udzielonej pomocy, niż w 2020 r., kiedy liczba rodzin wynosiła 172 i 303 osoby (31% ogółu wszystkich rodzin). **Analizując statystyki z lat poprzednich zauważyć należy duży przyrost w 2021 r. w porównaniu do 3 lat wcześniejszych liczby rodzin objętych pracą socjalną (o 21 p.p.), przyrost rodzin objętych wyłącznie pracą socjalną (o 5 p.p. w porównaniu do 2020 r.), również duży przyrost liczby zawieranych kontraktów socjalnych (czterokrotnie więcej niż w 2018 r.), co stanowi pozytywną tendencję.**

Tabela 15. Liczba osób objętych pracą socjalną

Kategoria	2018	2019	2020	2021	2021 vs. 2020	2021 vs.2019	2021 vs.2018
Liczba rodzin objętych pracą socjalną	485	577	555	<b>587</b>	106%	102%	121%
w tym liczba rodzin objętych wyłącznie pracą socjalną	76	204	172	<b>205</b>	119%	100%	270%
Liczba osób objętych pracą socjalną	906	1 048	987	<b>1066</b>	108%	102%	118%
w tym liczba osób objętych wyłącznie pracą socjalną	128	359	303	<b>384</b>	127%	107%	300%
Liczba zawartych kontraktów socjalnych	12	36	42	<b>49</b>	117%	136%	408%

Źródło: Sprawozdania z działalności MOPS

Ponadto w 2021 r. MOPS skierował do Sądu i Prokuratury łącznie 50 wniosków w sprawach 31 rodzin, podczas gdy w 2020 r. było to 7 wniosków dotyczących 8 rodzin, w 2019 r. - 13 wniosków dotyczących 12 rodzin. Wnioski dotyczyły, m.in. wglądu w sytuację rodzinną małoletniego dziecka ze względu na nieprawidłowe funkcjonowanie rodziny w środowisku, spowodowane nadużywaniem alkoholu przez rodziców, przemocą, narkomanią bądź bezradnością w sprawach opiekuńczo-wychowawczych. W stosunku do 15 rodzin (w 2020 i 2019 r. było ich po 2) złożono zawiadomienia o możliwości popełnienia przestępstwa w związku z przemocą w rodzinie, w szczególności wobec dzieci i osób niesamodzielnych. Dodatkowo w stosunku do 14 osób (w 2020 r. było ich 6, w 2019 r. - 7), zostały złożone wnioski do MKRPA o skierowanie na przymusowe leczenie odwykowe. W przypadku 2 osób zostały złożone wnioski o przyjęcie do szpitala psychiatrycznego bez zgody pacjenta. W porównaniu do 2020 r. nie złożono wniosków o umieszczenie osób w domu pomocy społecznej bez ich zgody (3 osoby). **Zauważyć należy bardzo wysoki wzrost w 2021 r. w porównaniu do 2 lat wcześniejszych liczby rodzin, w stosunku do których złożono wnioski o interwencję do innych instytucji.**

łącznie - w 2021 roku - przeprowadzono 1 452 wywiady środowiskowe oraz wydano 2065 decyzji administracyjnych w zakresie zadań pomocy społecznej, co w obszarze wywiadów w środowisku stanowi 96% liczby z 2020 r. i 92% z 2018 r.

Tabela 16. Statystyki działalności MOPS w latach 2018-2021

Kategoria	2018	2019	2020	2021	2021 vs. 2020	2021 vs.2019	2021 vs.2018
Liczba przeprowadzonych wywiadów środowiskowych	1577	1394	1508	<b>1452</b>	96%	104%	92%
Liczba wydanych decyzji administracyjnych w zakresie zadań pomocy społecznej	2359	1998	2260	<b>2065</b>	91%	103%	88%

Źródło: Sprawozdania z działalności MOPS

## Pracownicy socjalni

**Cechy charakterystyczne dla pracy pracowników socjalnych**, jakie respondenci wskazali w badaniu ankietowym przeprowadzonym na potrzeby opracowania Strategii Rozwiązywania Problemów Społecznych Gminy Miejskiej Hrubieszów na lata 2023-2027 to przede wszystkim empatia i wrażliwość, dzięki którym pracownicy potrafią postawić się w sytuacji innej osoby i patrzeć z jej perspektywy, a co za tym idzie lepiej rozumieją powody postępowania swoich podopiecznych i potrafią zaproponować

odpowiednią formę wsparcia. Kolejne, równie ważne cechy wymieniane przez ankietowanych to cierpliwość, wytrwałość i wyrozumiałość – pozwalają one na podejście bez uprzedzeń, spojrzenie na sprawę w sposób otwarty i bezstronny, wyrażają się w chęci zrozumienia potrzeb i motywacji drugiej strony. Z kolei dzięki komunikatywności i zaangażowaniu pracownicy nawiązują dobre relacje z podopiecznymi. Pracownicy socjalni wykazują się także oddaniem sprawie, a także kreatywnością w zakresie rozwiązywania problemów, z którymi zgłaszają się do nich osoby zagrożone wykluczeniem społecznym lub wręcz wykluczone.

Głównymi narzędziami pracy pracownika socjalnego są wywiad w środowisku, kontrakt socjalny i praca socjalna, przy czym inne wymieniane przez respondentów metody pracy to analiza indywidualnego przypadku, praca z grupą czy indywidualna pogadanka. Według pracowników socjalnych **najbardziej efektywną formą pomocy pod względem długoterminowego** rozwiązywania problemów społecznych są kontrakt socjalny i praca socjalna. Najmniej efektywna jest pomoc finansowa (zasiłki), od której często podopieczni uzależniają się i ich poziom motywacji do podejmowania innych działań i aktywności znacznie maleje.

Według ankietowanych, motywacja ich podopiecznych do zmiany własnej sytuacji życiowo-zawodowej jest na średnim poziomie. Jednocześnie pracownicy wskazali, iż osoby korzystające z pomocy mają także średni poziom zaufania do działalności instytucji pomocy społecznej. Zgodnie z Ustawą o Pomocy Społecznej liczba podopiecznych przypadająca na 1 pracownika socjalnego to nie więcej niż 50 rodzin lub 2 tys. mieszkańców.

**Największe problemy, z jakimi spotykają się pracownicy socjalni** podczas wykonywania swoich obowiązków, to niekorzystne warunki lokalowe wykonywania obowiązków. Pracownicy pracują w kilkuosobowych pokojach, co znacznie utrudnia zapewnienie poufności podczas rozmów z podopiecznymi. Oznacza to, że rozmowy z osobami ubiegającymi i korzystającymi z pomocy społecznej prowadzone są w obecności współpracowników, a niekiedy także w obecności innych podopiecznych i innych przypadkowych osób.

Ustawa nakłada na pracowników socjalnych wysokie wymagania dotyczące wykształcenia i doświadczenia - respondenci wskazują na zbyt obszerny zakres obowiązków obejmujący konieczność znajomości przepisów w ramach różnych obszarów. Pracownicy potwierdzają, iż mają możliwości doszkalania się, zarówno podczas szkoleń stacjonarnych, on-line, jak i wyjazdowych. Według pracowników, nowa ustawa o pracownikach socjalnych korzystnie wpłynie na świadczenie pomocy społecznej i wykonywanie ich obowiązków.

Ankietowani wskazywali również, że zawód pracownika socjalnego powinni wykonywać ludzie z odpowiednim profilem psychologicznym ułatwiającym świadczenie pomocy, którzy powinni być odpowiednio wynagradzani. Tymczasem ankietowani zauważają, iż wynagrodzenie pracowników socjalnych jest zbyt niskie i najniższe wśród urzędników państwowych, a zdarza się, że kwota świadczeń wypłaconych jednemu podopiecznemu jest kilka razy wyższa od średniego wynagrodzenia pracownika socjalnego. Kumulacja kilku form pomocy wskazuje też na kolejny problem, jaki dostrzegają respondenci, tj. uzależnienie podopiecznych od otrzymywanych świadczeń wzmacniające ich postawę roszczeniową.

Ponadto respondenci zwracają uwagę na konieczność intensyfikacji współpracy z innymi instytucjami, które mogą udzielić pomocy ich podopiecznym.

## Opis udziału asystenta rodziny

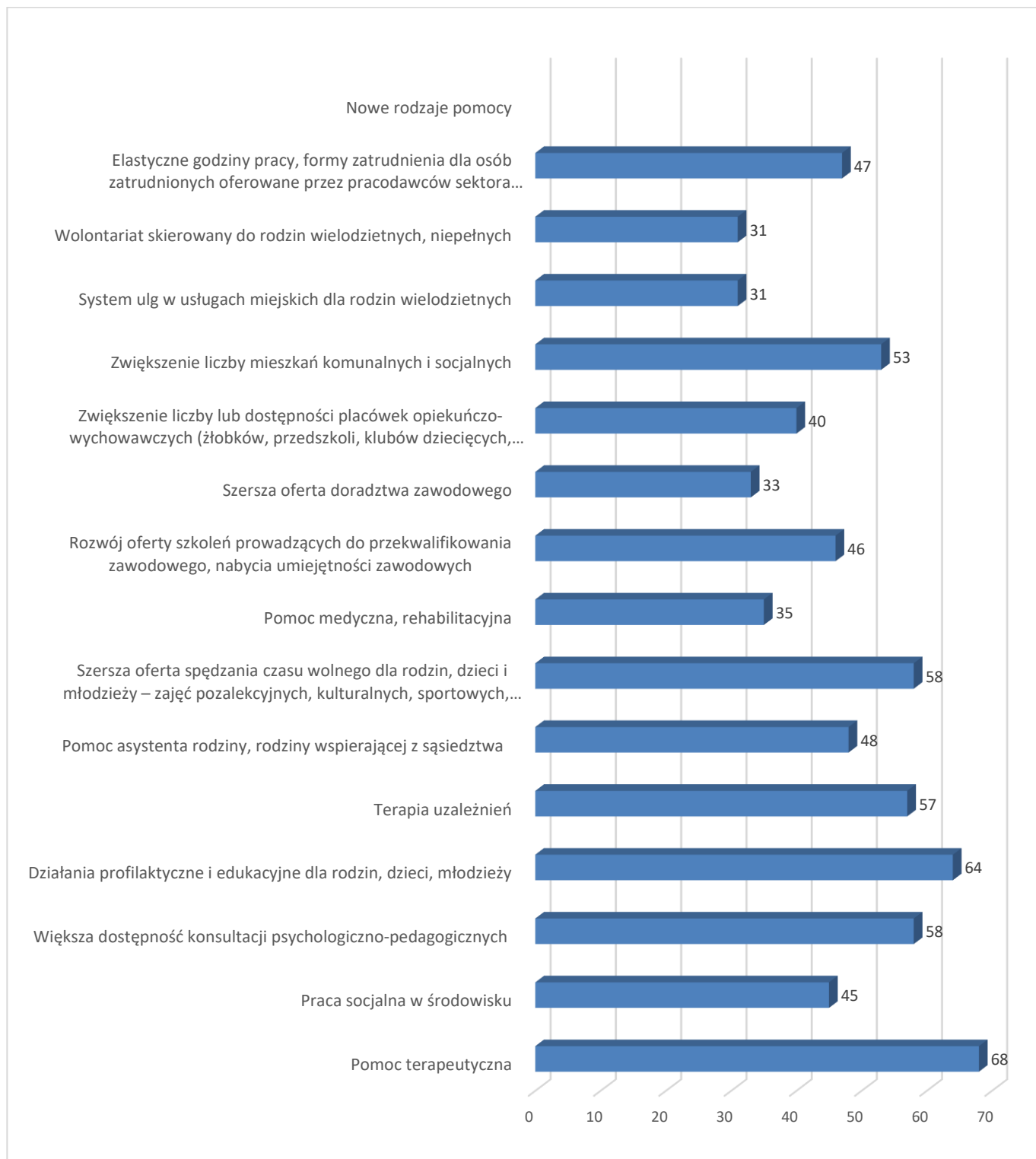
Zgodnie z ustawą o wspieraniu rodziny i systemie pieczy zastępczej wspieranie rodziny przeżywającej trudności w wypełnianiu funkcji opiekuńczo-wychowawczych to zespół planowych działań mających na celu przywrócenie rodzinie zdolności do wypełniania tych funkcji.

Bezradność w sprawach opiekuńczo wychowawczych niejednokrotnie wynika z zaburzeń wartości systemu rodzinnego lub z zaburzeń psychicznych i często jest przyczyną złego funkcjonowania rodziny. Wszelka pomoc powinna zmierzać do udzielania rodzinie wsparcia w odbudowie prawidłowych relacji i umacniania prawidłowych postaw rodzicielskich. Z ustawy o pomocy społecznej wynika obowiązek współdziałania osób i rodzin, korzystających z pomocy społecznej, z pracownikiem socjalnym lub asystentem rodziny, w rozwiązywaniu ich trudnej sytuacji życiowej, nie zawsze jednak współpraca ta przebiega w sposób prawidłowy. Rodziny te dość często nastawione są na pomoc finansową i przejawiają postawę roszczeniową, nie przejawiając chęci na podjęcie działań w kierunku poprawy swojej sytuacji rodzinnej. Wsparcie przybiera formę pracy socjalnej z rodziną i pomocy w opiece i wychowaniu dziecka poprzez realizację konsultacji i poradnictwa specjalistycznego, terapii i mediacji, usług opiekuńczych i specjalistycznych, pomocy prawnej, szczególnie w zakresie prawa rodzinnego, organizowania dla rodzin spotkań mających na celu wymianę ich doświadczeń oraz zapobieganie izolacji tzw. grup wsparcia lub grup samopomocowych. Rodzinie przydzielony może zostać Asystent rodziny, który w tym samym czasie może prowadzić pracę w nie więcej niż 15 rodzinach, a jego zadaniem jest wspieranie rodzin przeżywających trudności opiekuńczo-wychowawcze umożliwiające pozostanie dzieci w rodzinie, zagrożonych umieszczeniem w pieczy zastępczej lub powrót do rodzin biologicznych dzieci umieszczonych wcześniej w pieczy zastępczej. Pomoc rodzinom niewydolnym wychowawczo obejmuje współpracę asystenta rodziny z pedagogiem, kuratorem, pracownikiem socjalnym. Kierownik MOPS dotychczasową współpracę instytucji wspierających rodzinę w celu bieżącej analizy sytuacji ocenił na wysokim poziomie wskazując, że podejmowane są wspólne działania i reakcje na zagrożenia.

Według respondentów najczęstsze przyczyny bezradności rodziców w sprawach opiekuńczo-wychowawczych oraz prowadzenia gospodarstwa domowego, to niewystarczająca ilość uwagi poświęcana dziecku/dzieciom (65 wskazań), niskie umiejętności rodzicielskie i wychowawcze, bezrobocie, jak również oddziedziczone nieprawidłowe wzorce zachowań i metod wychowawczych (54 wskazania). Średni wpływ na bezradność rodziców mają: 52% - niepełnosprawność rodzica/rodziców i niepełnosprawność dziecka/dzieci, konflikty w rodzinie oraz przemoc domowa. Sporadycznymi przyczynami pojawiania się bezradności rodziców są wielodzietność, niepełnosprawność rodzica/rodziców i/lub niepełnosprawność dziecka/dzieci oraz niepełna rodzina/samotne wychowywanie dziecka/dzieci. Problemy wymagające szczególnej uwagi to według badanych bezrobocie rodziców, trudna sytuacja finansowa, **niewystarczająca ilość uwagi poświęcona dziecku, niskie umiejętności wychowawcze.**

Najczęściej wskazywanymi działaniami poprawiającymi sytuację osób/rodzin z trudnościami wychowawczymi były pomoc terapeutyczna i działania profilaktyczne i edukacyjne dla rodzin, dzieci i młodzieży. Nieco mniej wskazań odnotowano przy działaniach: zwiększenie dostępności konsultacji psychologiczno-pedagogicznych, terapia uzależnień oraz szersza oferta spędzania czasu wolnego dla rodzin, dzieci i młodzieży. System ulg w usługach miejskich dla rodzin wielodzietnych oraz wolontariat skierowany do rodzin wielodzietnych, niepełnych to działania, które według ankietowanych mają najmniejszy wpływ na poprawę sytuacji rodzin z trudnościami wychowawczymi.

Rysunek 9. Działania, które należy podjąć, aby poprawić sytuację osób/rodzin z trudnościami wychowawczymi



Źródło: Opracowanie własne na podstawie badania ankietowego

Wobec rodzin przeżywających trudności opiekuńczo – wychowawcze, gmina podejmuje działania zmierzające do zapewnienia wsparcia, które polega w szczególności na:

- analizie sytuacji rodziny i środowiska rodzinnego oraz przyczyn kryzysu w rodzinie;
- wzmocnieniu roli i funkcji rodziny;
- rozwijaniu umiejętności opiekuńczo-wychowawczych rodziny;
- podniesieniu świadomości w zakresie planowania oraz funkcjonowania rodziny;

- pomocy w integracji rodziny;
- przeciwdziałaniu marginalizacji i degradacji społecznej rodziny;
- dążeniu do reintegracji rodziny.

MOPS Hrubieszów od 2018 r. zatrudnia 2 asystentów rodziny. Zadaniem asystenta rodziny jest wspieranie rodzin przeżywających trudności opiekuńczo-wychowawcze, umożliwiające pozostanie dzieci w rodzinie, zagrożonych umieszczeniem w pieczy zastępczej lub powrót do rodzin biologicznych dzieci umieszczonych wcześniej w pieczy zastępczej.

W 2021 roku, spośród 395 rodzin korzystających z pomocy społecznej, wsparciem przez asystentów rodziny objęto łącznie 31 rodzin, w tym 56 małoletnich dzieci. Nadmienić należy, że 9 rodzin zostało zobowiązanych do współpracy z asystentem rodziny przez Sąd. W trakcie 2021 roku z 3 rodzinami współpraca została zakończona, w tym z 2 rodzinami ze względu na zaprzestanie współpracy przez rodziny i 1 rodziną ze względu na osiągnięcie wyznaczonych celów, dzięki czemu rodzina jest w stanie funkcjonować bez wsparcia asystenta rodziny. **Zauważyć należy wzrost o 15% w 2021 r. w porównaniu do 2018 r. liczby rodzin, objętych wsparciem Asystenta rodziny.**

Tabela 17. Liczba rodzin objętych wsparciem Asystenta rodziny w latach 2018 – 2021

Kategoria	2018	2019	2020	2021	2021 vs. 2020	2021 vs.2018
Liczba rodzin	27	32	32	31	97%	115%
w tym małoletnich dzieci	59	56	50	56	112%	95%

Źródło: Sprawozdania z działalności MOPS

Główne problemy występujące w rodzinach objętych wsparciem asystentów rodziny od 2018 r. to:

1. niskie umiejętności lub niezaradność w sprawach opiekuńczo - wychowawczych i w prowadzeniu gospodarstwa domowego,
2. uzależnienie od alkoholu,
3. uzależnienie od **środków psychotropowych (wskazywane od 2019 r.),**
4. problemy zdrowotne, w tym zaburzenia o podłożu psychicznym,
5. **zachowania aspołeczne dzieci (wskazywane od 2019 r.),**
6. **problemy edukacyjne małoletnich (wskazywane od 2019 r.),**
7. bezrobocie,
8. niski poziom umiejętności załatwiania spraw urzędowych,
9. **przemoc (wskazywane od 2020 r.).**

Zgodnie z ustawą o wspieraniu rodziny i systemie pieczy zastępczej, asystent rodziny jest zobligowany do prowadzenia dokumentacji pracy z rodziną. Asystent rodziny, po wprowadzeniu do rodziny wymagającej wsparcia przez pracownika socjalnego, przeprowadza wstępną diagnozę, polegającą na zapoznaniu się z oczekiwaniami rodziny oraz przedstawieniu zasad i możliwości oferowanego wsparcia. Następnie diagnozuje środowisko, w celu pogłębienia wiedzy o sytuacji związanej z problemem rodziny i dokonuje oceny sytuacji rodziny objętej wsparciem. Diagnoza i ocena rodziny pozwala asystentowi na opracowanie - wspólnie z rodziną i przy uzgodnieniu z pracownikiem socjalnym - planu pracy. Przy określaniu planu pracy z rodziną i wyznaczaniu celów brane są pod uwagę możliwości, zasoby rodziny i jej środowiska, a także deficyty i bariery. Podczas realizacji działań zawartych w planie pracy możliwa jest ewentualna modyfikacja tego planu, ze względu na zmianę sytuacji rodziny i zgłaszane problemy. W trakcie pracy z rodziną i realizacji zawartego planu pracy, asystenci rodziny dokonują okresowej oceny sytuacji rodziny, która pozwala na określenie, czy podejmowane działania przybliżają rodzinę do realizacji planu i uzyskania samodzielności w pełnieniu roli opiekuńczo-wychowawczych.

W w/w rodzinach wsparcie asystentów rodziny polegało m.in. na:

- przygotowaniu i złożeniu w danej instytucji pism urzędowych różnego typu: podań, wniosków, pozwów sądowych,
- nawiązaniu kontaktów i współpracy z innymi pracownikami instytucji społecznych, poradni specjalistycznych z pracownikami socjalnymi, pedagogami i wychowawcami, kuratorami, psychologiem, ze służbą zdrowia, koordynatorami pieczy zastępczej,
- zwiększeniu motywacji do podjęcia terapii uzależnień i życia w trzeźwości,
- profilaktyka wśród dzieci i rodziców w zakresie uzależnienia i zagrożeń wynikających z sieci,
- organizowaniu pomocy rzeczowej, w tym doposażeniu mieszkań,
- pomocy w rozwiązywaniu codziennych trudności poprzez zwiększanie kompetencji w zakresie prowadzenia gospodarstwa domowego i załatwiania spraw urzędowych,
- podnoszeniu umiejętności opiekuńczo-- wychowawczych, w tym aktywne spędzanie czasu z dzieckiem,
- motywowaniu do uczestnictwa w życiu społecznym,
- podniesieniu poziomu higieny członków rodziny oraz estetyki wyglądu mieszkania,
- wypracowaniu umiejętności gospodarowania budżetem domowym,
- budowaniu prawidłowych relacji i komunikacji w rodzinie,
- podtrzymaniu więzi i kontaktów z dziećmi umieszczonymi w pieczy zastępczej,
- motywowaniu i wspieraniu w podejmowaniu aktywności zawodowej.

Tabela 18. Liczba zakończonych współpracy z rodzinami objętymi wsparciem Asystenta rodziny w latach 2018 – 2021

Kategoria	2018	2019	2020	2021
Liczba rodzin ogółem	1	4	5	3
W tym z powodu zaprzestania współpracy	0	3	3	2
W tym z powodu osiągnięcia wyznaczonych celów	1	1	2	1

Źródło: Sprawozdania z działalności MOPS

W wyniku rocznej pracy asystentów rodziny, 51 dzieci w rodzinach objętych wsparciem asystentów, udało się pozostawić w ich biologicznych rodzinach.

Tabela 19. Liczba dzieci pozostawionych w biologicznych rodzinach dzięki usłudze Asystenta rodziny w latach 2018 – 2021

Kategoria	2018	2019	2020	2021	2021 vs. 2020	2021 vs.2018
Liczba dzieci	51	52	49	51	104%	100%

Źródło: Sprawozdania z działalności MOPS

## Opis pieczy zastępczej

Zgodnie z ustawą o wspieraniu rodziny i systemie pieczy zastępczej system pieczy zastępczej to zespół osób, instytucji i działań mających na celu zapewnienie czasowej opieki i wychowania dzieciom w przypadkach niemożności sprawowania opieki i wychowania przez rodziców.

Powiat Hrubieszowski nie prowadzi powiatowych ośrodków wsparcia, w tym domów dla matek z małoletnimi dziećmi i kobiet w ciąży, z wyłączeniem Środowiskowych Domów Samopomocy i innych ośrodków wsparcia dla osób z zaburzeniami psychicznymi. Zadania powiatu w zakresie pieczy

zastępczej wykonuje Powiatowe Centrum Pomocy Rodzinie w Hrubieszowie, które zostało wyznaczone na organizatora rodzinnej pieczy zastępczej w Powiecie Hrubieszowskim.

W powiecie hrubieszowskim w 2021 r. rodzinną pieczę zastępczą wykonywało 43 rodziny dla 63 dzieci. Pod względem typów rodzin zastępczych dominowały rodziny spokrewnione (28) i niezawodowe (13). Jedna z 4 rodzin zawodowych pełniła dodatkowo funkcję pogotowia rodzinnego. W 2022 r. utrzymuje się niekorzystny trend zmniejszania liczby rodzin spokrewnionych i zawodowych, przy czym powstał 1 rodzinny dom dziecka. Mniejsza liczba rodzin, w liczbie 36, ma wpływ na mniejszą liczbę 53 zaopiekowanych dzieci oraz koniecznością umieszczenia 12 dzieci w rodzinach spoza powiatu hrubieszowskiego. Zatem zauważyć należy spadek w ostatnich 3 latach liczby rodzin zastępczych przy jednoczesnym wzroście liczby dzieci kierowanych do instytucjonalnych placówek opiekuńczo-wychowawczych poza powiatem. Pomoc powiatu hrubieszowskiego w usamodzielnianiu się wychowanków przybierała formę pomocy pieniężnej przeznaczonej na:

- kontynuowanie nauki dla 22 osób (w 2020 r. było to 27 os.),
- usamodzielnienie dla 3 osób (w 2020 r. były to 4 os.),
- zagospodarowanie w formie rzeczowej dla 2 osób (w 2020 r. była to 1 os.). W 2021 r. nie wypłacono świadczeń „Dobry Start 300+” dla dzieci w rodzinach zastępczych oraz pełnoletnich, które w 2020 r. wyniosły łącznie 12 000 zł, wypłacono natomiast dodatki wychowawcze 500+ w kwocie wyższej niż w 2020 r. o wartości 241 747,86 zł.

W roku 2021 w pieczy zastępczej przebywało ogółem **39** dzieci z terenu miasta Hrubieszowa (w 2020 r. – 35 dzieci, w 2019 r. – 28 dzieci), za które Miejski Ośrodek Pomocy Społecznej w Hrubieszowie ponosił odpłatność (z czego **7** dzieci zostało umieszczonych w pieczy w roku 2021). W trakcie roku 2021 jedno dziecko przebywające w rodzinie zastępczej zostało następnie umieszczone w placówce opiekuńczo- wychowawczej, jedno - z pieczy zastępczej - przeszło pod opiekę opiekuna prawnego, jedno powróciło do rodziny biologicznej i jedno dziecko po uzyskaniu pełnoletności powróciło do domu rodzinnego. W roku 2021 dwoje dzieci zostało przysposobionych (adopcja). Podsumowując, sfinansowano pobyt 21 dzieci w placówkach opiekuńczo –wychowawczych (w 2020 r.- 20 dzieci, w 2019 – 15 dzieci) i 19 dzieci w rodzinach zastępczych (w 2020 r. 18 dzieci, w 2019 – 14 dzieci).

W 2021 r. zostało wypłaconych 18 świadczeń Dobry Start (za rok 2020) wynikających z Rozporządzenia Rady Ministrów dnia 30.05.2018 r. w sprawie szczegółowych warunków realizacji rządowego programu „Dobry Start”. Zgodnie z w/w Rozporządzeniem świadczenie Dobry Start przysługuje:

- 1) rodzicom, opiekunom faktycznym, opiekunom prawnym, rodzinom zastępczym, osobom prowadzącym rodzinne domy dziecka, dyrektorom placówek opiekuńczo-wychowawczych, dyrektorom regionalnych placówek opiekuńczo-terapeutycznych -raz w roku na dziecko;
- 2) osobom uczącym się -raz w roku.

Świadczenie *dobry start* przysługuje w związku z rozpoczęciem roku szkolnego do ukończenia:

- 1) przez dziecko lub osobę uczącą się 20. roku życia;
- 2) przez dziecko lub osobę uczącą się 24. roku życia - w przypadku dzieci lub osób uczących się legitymujących się orzeczeniem o niepełnosprawności.
- 3) ukończenia 20. roku życia przez dziecko lub osobę uczącą się przed rozpoczęciem roku szkolnego w roku kalendarzowym, w którym dziecko lub osoba ucząca się kończy 20. rok życia;
- 4) ukończenia 24. roku życia przez dziecko lub osobę uczącą się przed rozpoczęciem roku szkolnego w roku kalendarzowym, w którym dziecko lub osoba ucząca się kończy 24. rok życia - w przypadku dzieci lub osób uczących się legitymujących się orzeczeniem o niepełnosprawności.

Świadczenie Dobry Start przysługuje w kwocie 300,00 zł. Od 1 lipca 2021 roku obsługę świadczeń Dobry Start realizuje Zakład Ubezpieczeń Społecznych.

Kolejnym zadaniem wynikającym z ustawy jest zatrudnianie rodzin wspierających, które we współpracy z asystentem rodziny będą pomagały w przezwyciężaniu problemów rodzin dysfunkcyjnych objętych usługami asystenta. Od 2018 r. MOPS w Hrubieszowie nie zatrudnia rodzin wspierających. Pomimo



zamieszczonego ogłoszenia o naborze kandydatów do pełnienia funkcji rodziny wspierającej, nie było osób chętnych do pełnienia w/w funkcji.

Wsparcie w niwelowaniu występowania zjawiska sieroctwa to przede wszystkim działalność rodzin zastępczych, służb socjalnych, działania związane z zabezpieczeniem opieki małoletniemu, mieszkanie socjalne, pomoc z PCPR na usamodzielnienie się młodej osoby opuszczającej zastępcze formy opieki (np. rodzinny dom dziecka). Nowym rozwiązaniem w ww. zakresie byłyby mieszkania wspomagane oraz wsparcie psychologiczne dzieci i młodzieży przebywających i opuszczających rodziny zastępcze czy rodzinne domy dziecka.

Pomimo prowadzenia stałego naboru kandydatów do pełnienia funkcji rodziny zastępczej lub prowadzenia rodzinnego domu dziecka, obserwuje się nikłe zainteresowanie - niewiele jest zgłoszeń osób chętnych do pełnienia takich funkcji, którzy po przedstawieniu ustawowych warunków do spełnienia, rezygnują z pełnienia funkcji rodziny zastępczej.

**Potrzeby związane z realizacją zadań z zakresu wspierania rodziny wskazane w Sprawozdaniu MOPS z realizacji zadań z zakresu wspierania rodziny i systemu pieczy zastępczej za 2021 to:**

- 1. Realizacja Programu Wspierania Rodziny Miasta Hrubieszowa.**
- 2. Zatrudnienie w MOPS psychologa (terapeuty) ds. rozwiązywania problemów przemocy w rodzinie oraz zadań wynikających z ustawy o wspieraniu rodziny i pieczy zastępczej.**
- 3. Podjęcie działań w kierunku utworzenia świetlicy środowiskowej jako ośrodka wsparcia wynikającego z zapisów ustawy o wspieraniu rodziny i pieczy zastępczej.**
- 4. Ponowne podjęcie działań w kierunku ustanowienia rodziny wspierającej.**

## Działania zespołu interdyscyplinarnego

Gmina podejmuje działania na rzecz przeciwdziałania przemocy w rodzinie, w szczególności w ramach pracy w zespole interdyscyplinarnym z siedzibą w MOPS Hrubieszów. Zespół Interdyscyplinarny w Gminie Miejskiej Hrubieszów został powołany Zarządzeniem Nr 581/2018 Burmistrza Miasta Hrubieszowa z dnia 31 stycznia 2018 roku. W skład zespołu wchodzi przedstawiciele: Prokuratury Rejonowej, Sądu Rejonowego, Komendy Powiatowej Policji, Miejskiego Ośrodka Pomocy Społecznej w Hrubieszowie, Przychodni Rejonowej w Hrubieszowie, Miejskiej Komisji Rozwiązywania Problemów Alkoholowych, Zespołów Szkół i Przedszkoli działających na terenie miasta oraz organizacji pozarządowych. W ramach zespołu interdyscyplinarnego mogą być tworzone grupy robocze w celu rozwiązywania problemów związanych z wystąpieniem przemocy w rodzinie w indywidualnych przypadkach.

Podejmowanie interwencji w środowisku wobec rodziny dotkniętej przemocą odbywa się w oparciu o procedurę „Niebieskiej Karty” i nie wymaga zgody osoby dotkniętej przemocą w rodzinie. Procedura „Niebieskiej Karty” obejmuje ogół czynności podejmowanych i realizowanych przez przedstawicieli jednostek organizacyjnych pomocy społecznej, gminnych komisji rozwiązywania problemów alkoholowych, Policji, oświaty i ochrony zdrowia, w związku z uzasadnionym podejrzeniem zaistnienia przemocy w rodzinie.

Ogółem pomocą objęto 69 rodzin ze względu na problem przemocy, z czego 69 osób z powodu przemocy psychicznej i 51 osób – przemocy fizycznej.

W 2021 r. założono 77 formularzy „Niebieskich Kart”, w tym 66 kart zostało założonych przez funkcjonariuszy Policji, 3 formularze wszczęte zostały przez Policję z terenu Polski, 8 kart zostało założonych przez MOPS. W celu realizacji procedury „Niebieskiej Karty” funkcjonowało łącznie 76 Grup Roboczych, które odbyły 92 spotkania. W ramach procedury „Niebieska Karta”:

- 85 osób doświadczających przemocy w rodzinie było objętych wsparciem, w tym 57 kobiet, 15 mężczyzn i 13 dzieci,

- 70 osób zostało wskazanych jako osoby, wobec których istnieje podejrzenie, że stosują przemoc w rodzinie.

Ponadto, w sprawie 4 rodzin pracownicy socjalni przekazali informację Policji o ponownym stosowaniu przemocy w rodzinie przez osoby uprzednio skazane za tego rodzaju przemoc, a 2 krzywdzonym dzieciom zapewniono bezpieczeństwo poprzez umieszczenie w innej rodzinie.

Zakończono 68 ww. procedur, w tym 60 na skutek ustania przemocy w rodzinie i uzasadnionego przypuszczenia o zaprzestaniu dalszego stosowania przemocy w rodzinie. 81 osób skorzystało z poradnictwa socjalnego.

Analizując statystyki działalności zespołu interdyscyplinarnego od 2018 r. do 2021 r. zauważyć należy tendencję malejącą liczby osób objętych pomocą w ramach Grup Roboczych, liczby złożonych formularzy w ramach procedury „Niebieska Karta”, ilości Grup Roboczych i spotkań organizowanych w ramach tychże grup oraz liczby osób korzystających z poradnictwa socjalnego, a tendencję rosnącą zakończonych procedur „Niebieska Karta” w wyniku ustania przemocy – w 2018 wynosił on 45%, podczas gdy w 2021 r. 88%.

Tabela 20. Statystyki działalności zespołu interdyscyplinarnego

Kategoria	2018	2019	2020	2021
Liczba rodzin objętych pomocą Grup roboczych	162	89	83	69
Liczba osób objętych pomocą Grup roboczych	351	209	195	85
Liczba złożonych formularzy „Niebieskich Kart”	148	89	85	77
Liczba osób doświadczających przemocy objętych pomocą w ramach procedury Niebieska Karta	181	110	101	85
Liczba osób podejrzanych o stosowanie przemocy objętych procedurą Niebieska Karta	Brak danych	Brak danych	Brak danych	70
Liczba grup roboczych w ramach zespołu interdyscyplinarnego	79	73	55	76
Liczba spotkań grup roboczych	221	176	119	92
Liczba zakończonych procedur Niebieska Karta	140	66	64	68
W tym na skutek ustania przemocy	63	40	40	60
W tym na skutek rozstrzygnięcia o braku zasadności podejmowania działań	77	26	24	8
Liczba osób korzystających z poradnictwa socjalnego	189	96	89	81

Źródło: Sprawozdania z działalności MOPS

Dobrymi rozwiązaniami w przypadku problemu społecznego, jakim jest **przemoc w rodzinie** są wsparcie psychologa, pracownika MOPS, grup wsparcia, pomoc prawna i pedagogizacja rodziców. Nowymi rozwiązaniami wymienionymi przez ankietowanych są: szerszy dostęp do specjalistów (psycholog, prawnik, mediator, terapeuta rodzinny/ małżeński), izolowanie sprawcy przemocy, ośrodek wsparcia dla matek z dziećmi, działania profilaktyczne. Pracownicy socjalni zwracają uwagę, iż dobrym nowym rozwiązaniem byłoby utworzenie odrębnego stowarzyszenia/institucji dedykowanego zjawisku przemocy.

## Karta Dużej Rodziny

W ramach rządowego programu dla rodzin wielodzietnych od dnia 16 czerwca 2014 r. została wprowadzona Ogólnopolska Karta Dużej Rodziny, która w ramach programu funkcjonowała do dnia 31 grudnia 2014 r.

Z dniem 01 stycznia 2015 r. weszła w życie ustawa z dnia 05 grudnia 2014 r. o Karcie Dużej Rodziny, która zwiększyła dotychczasowe wsparcie rodzin wielodzietnych oraz stabilność polityki prorodzinnej. Karta Dużej Rodziny przysługiwała rodzicom z przynajmniej trójką dzieci. Rodzice mogli korzystać z Karty dożywotnio, dzieci – do 18 roku życia lub do ukończenia nauki, maksymalnie do osiągnięcia 25 lat.

Zgodnie z nowelizacją ustawy o Karcie Dużej Rodziny, od 1 stycznia 2019 r. prawo do posiadania Karty Dużej Rodziny przysługuje wszystkim rodzicom oraz małżonkom rodziców, którzy mają lub mieli na utrzymaniu łącznie co najmniej troje dzieci bez względu na ich wiek. Rodzic (rodzice) lub małżonek rodziców mogą korzystać z Karty dożywotnio.

Prawo do posiadania Karty Dużej Rodziny przysługuje także dzieciom:

- w wieku do 18 roku życia,
- w wieku do ukończenia 25 roku życia – w przypadku, gdy dziecko uczy się w:
  - a) szkole – do dnia 30 września następującego po końcu roku szkolnego,
  - b) szkole wyższej – do dnia 30 września roku, w którym jest planowane ukończenie nauki,
- bez ograniczeń wiekowych – w przypadku dzieci legitymujących się orzeczeniem o umiarkowanym albo znacznym stopniu niepełnosprawności, na czas obowiązywania orzeczenia o niepełnosprawności.

Klienci MOPS w Hrubieszowie są informowani na bieżąco o możliwości uzyskania **Karty Dużej Rodziny**, a w 2021 r. rozpatrzono 48 wniosków w ww. zakresie i wydano 1 decyzję odmowną. W porównaniu do poprzednich lat jest to nieporównywalnie mała liczba, ponieważ w roku 2020 w ramach ustawy o Karcie Dużej Rodziny skorzystało 69 rodzin, wydano 200 Kart Dużej Rodziny, w tym rodzicom/małżonkom – 145, dzieciom – 55, w roku 2019 skorzystało 295 rodzin, wydano 629 Kart Dużej Rodziny, w tym rodzicom, małżonkom – 511, dzieciom – 118.

## Inne formy wspierania rodziny

Zadania wynikające z ustawy o świadczeniach rodzinnych są w całości finansowane z budżetu państwa. W ramach tej ustawy wyróżniamy następujące **świadczenia rodzinne**:

- 1) zasiłek rodzinny;
- 2) dodatki do zasiłku rodzinnego z tytułu:
  - urodzenia dziecka;
  - opieki nad dzieckiem w okresie korzystania z urlopu wychowawczego;
  - samotnego wychowywania dziecka;
  - kształcenia i rehabilitacji dziecka niepełnosprawnego;
  - podjęcia przez dziecko nauki poza miejscem zamieszkania;
  - rozpoczęcia roku szkolnego;
  - wychowywania dziecka w rodzinie wielodzietnej;
- 3) jednorazowa zapomoga z tytułu urodzenia dziecka.

Kryterium dochodowe na osobę w rodzinie wynosi 674,00 zł, zaś w przypadku, gdy członkiem rodziny jest dziecko legitymujące się orzeczeniem o niepełnosprawności lub orzeczeniem o umiarkowanym albo o znacznym stopniu niepełnosprawności, kryterium wynosi 764,00 zł.

W ramach ustawy o świadczeniach rodzinnych Ośrodek realizuje również **tzw. świadczenia opiekuńcze**, tj.:

- 1) zasiłek pielęgnacyjny
- 2) świadczenie pielęgnacyjne
- 3) specjalny zasiłek opiekuńczy.

W roku 2021 zostało wypłaconych 6 039 w/w świadczeń opiekuńczych na kwotę 2 911 662,46 zł. W analogicznym okresie 2020 roku zostało wypłaconych 6 517 świadczeń na kwotę 2 687 061,82 zł. Zarówno zasiłki pielęgnacyjne jak i świadczenia pielęgnacyjne przyznawane są niezależnie od sytuacji materialnej rodziny.

Od 15.05.2014 r. Ośrodek realizuje ustawę z dnia 4 kwietnia 2014 r. o ustaleniu i wypłacie zasiłków dla opiekunów. Ustawa określa warunki nabywania oraz zasady ustalania i wypłacania zasiłków dla opiekunów osobom, które utraciły – od 01.07.2013r. - prawo do świadczenia pielęgnacyjnego. W roku 2021 wypłacono 52 świadczenia na kwotę 31 847,00 zł. W analogicznym okresie 2020 roku zostały wypłacone 73 świadczenia na kwotę 44 854,70 zł.

Od 01.01.2016 r. katalog świadczeń, wynikających z ustawy o świadczeniach rodzinnych został rozszerzony o nowe świadczenie – **świadczenie rodzicielskie**. Świadczenie rodzicielskie przysługuje:

- 1) matce albo ojcu dziecka;
- 2) opiekunowi faktycznemu dziecka w przypadku objęcia opieką dziecka w wieku do ukończenia 14 roku życia;
- 3) rodzinie zastępczej, z wyjątkiem rodziny zastępczej zawodowej, w przypadku objęcia opieką dziecka w wieku do ukończenia 7. roku życia, a w przypadku dziecka, wobec którego podjęto decyzję o odroczeniu obowiązku szkolnego - do ukończenia 10 roku życia;
- 4) osobie, która przysposobiła dziecko, w przypadku objęcia opieką dziecka w wieku do ukończenia 14 roku życia.

W roku 2021 zrealizowano wypłatę 581 świadczeń na kwotę 519 102,50 zł tj. o 33 p.p. więcej niż rok wcześniej, kiedy wypłacono 435 świadczeń na łączną kwotę 393 993,91 zł.

Od 01.01.2017 r. weszła w życie ustawa z dnia 4 listopada 2016 r. o wsparciu kobiet w ciąży i rodzin „Za życiem”. W ramach tej ustawy, z tytułu urodzenia się żywego dziecka, u którego stwierdzono ciężkie i nieodwracalne upośledzenie albo nieuleczalną chorobę zagrażającą życiu, które powstały w prenatalnym okresie rozwoju dziecka lub w czasie porodu, przyznaje się, na to dziecko, jednorazowe świadczenie w wysokości 4 000 zł. Jednorazowe świadczenie przysługuje matce lub ojcu dziecka, opiekunowi prawnemu albo opiekunowi faktycznemu dziecka bez względu na dochód. W roku 2021 Miejski Ośrodek Pomocy Społecznej w Hrubieszowie wypłacił 2 świadczenia na łączną kwotę 8 000,00 zł.

W roku 2021 realizacja świadczeń rodzinnych odbywała się na podstawie 1 004 decyzji administracyjnych.

Od 01.10.2008 r. Ośrodek realizuje - na podstawie ustawy o pomocy osobom uprawnionym do alimentów - zadanie, polegające na przyznawaniu i wypłacie **świadczeń alimentacyjnych** osobom uprawnionym do alimentów. Świadczenia z funduszu alimentacyjnego od 01.10.2020 r. przysługują, jeżeli dochód rodziny z roku poprzedzającego okres świadczeniowy, w przeliczeniu na osobę w rodzinie nie przekracza kwoty 900 zł.

W roku 2021 wypłacono 1 712 świadczeń z funduszu alimentacyjnego na łączną kwotę 705 640,65 zł. Średnio miesięczna liczba osób korzystających ze świadczeń funduszu alimentacyjnego to 143 osoby uprawnione. W roku 2020 wypłacono 1 743 świadczenia z funduszu alimentacyjnego na łączną kwotę 706 950,50 zł - średnio miesięcznie 139 osób. W roku 2021 realizacja świadczeń z funduszu alimentacyjnego odbywała się na podstawie 124 decyzji administracyjnych. W roku 2021 Miejski

Ośrodek Pomocy Społecznej w Hrubieszowie wydał 9 decyzji administracyjnych wobec dłużników alimentacyjnych. Przeprowadzono postępowanie wobec 157 dłużników, złożono do Komorników 68 wniosków o przyłączenie do egzekucji komorniczej.

Od 01.04.2016 r. Ośrodek realizował – na podstawie ustawy o pomocy państwa w wychowywaniu dzieci - zadanie, polegające na przyznawaniu i wypłacie **świadczeń wychowawczych**. Celem świadczenia wychowawczego jest częściowe pokrycie wydatków związanych z wychowywaniem dziecka, w tym z opieką nad nim i zaspokojeniem jego potrzeb życiowych. Świadczenie przysługuje matce, ojcu, opiekunowi faktycznemu dziecka albo opiekunowi prawnemu dziecka. Świadczenie przysługuje w wysokości 500,00 zł miesięcznie na dziecko do ukończenia 18 roku życia. W roku 2021 wypłacono 29 998 świadczeń wychowawczych na łączną kwotę 14 879 158,56 zł. W roku 2021 realizacja świadczeń wychowawczych odbywała się na podstawie 1 807 informacji o przyznaniu świadczenia. Od miesiąca stycznia 2022 r. zadanie jest realizowane przez Zakład Ubezpieczeń Społecznych.

Tabela 21. Liczba wypłaconych świadczeń wychowawczych w latach 2018-2021

Kategoria	2018	2019	2020	2021
Liczba wypłaconych świadczeń wychowawczych	17 901	24 174	30 998	29 998
Wartość wypłaconych świadczeń wychowawczych	8 904 197,73 zł	12 010 234,81 zł	15 374 132,60 zł	14 879 158,56 zł
Liczba rodzin korzystających z pomocy	1 199	1 642	1 654	1 648
Liczba dzieci korzystających z pomocy	1 687	5 526	2 589	2 488

Źródło: Sprawozdania z działalności MOPS

**łącznie w roku 2021 Ośrodek zrealizował wypłatę 16 660 świadczeń rodzinnych i opiekuńczych na łączną kwotę 4 744 653,53 zł.**

Tabela 22. Szczegółowa realizacja wypłaconych świadczeń rodzinnych bez kosztu ich obsługi w 2020 i 2021 r.

Rodzaj świadczenia	2020		2021	
	Kwota w zł	Liczba świadczeń	Kwota w zł	Liczba świadczeń
Zasiłki rodzinne	902 195,98	7 693	779 106,44	6 669
Dodatki do zasiłków rodzinnych, w tym z tytułu:				
-urodzenia dziecka	34 000,00	34	43 000,00	43
-opieki nad dzieckiem w okresie korzystania z urlopu wychowawczego	34 346,80	91	47 032,00	119
-samotnego wychowywania dziecka	110 902,00	566	99 964,00	508
-kształcenia i rehabilitacji dziecka niepełnosprawnego	58 310,00	549	52 130,00	487
-podjęcia przez dziecko nauki poza miejscem zamieszkania	10 292,00	116	12 929,00	137
-rozpoczęcia roku szkolnego	45 300,00	453	39 900,00	399
-wychowywania dziecka w rodzinie wielodzietnej	101 365,00	1067	99 085,00	1 043
Zasiłki rodzinne wypłacone zg. z art.5 ust.3a i ust. 3b (złotówka za złotówkę)	41 916,01	621	30 895,13	505
Zasiłek pielęgnacyjny	1 104 088,12	5516	1 104 153,24	5115
Świadczenie pielęgnacyjne	1 480 522,40	833	1 733 280,22	802
Specjalny zasiłek opiekuńczy	102 451,30	168	74 229,00	122

Zasiłek dla opiekunów	44 854,70	73	31 847,00	52
Jednorazowa zapomoga z tytułu urodzenia dziecka	71 000,00	71	78 000,00	78
Świadczenie rodzicielskie	393 993,91	435	519 102,50	581
Świadczenie jednorazowe „Za życiem”	8000	2	8000,00	2
<b>OGÓŁEM</b>	<b>4543 538,22</b>	<b>18 288</b>	<b>4752 653,53</b>	<b>16 662</b>

Źródło: Sprawozdania z działalności MOPS

Wśród innych form pomocy wymienić należy również **pomoc rzeczową** obejmującą w 2021 r.:

- przekazanie drewna opałowego pochodzącego z wycinki drzew położonych na działkach będących własnością Gminy Miejskiej Hrubieszów do 17 rodzin (w 2020 r. było to 10 rodzin, a w 2019 r. - 27 rodzin);
- spotkanie opłatkowe z okazji Wigilii Świąt Bożego Narodzenia, które odbyło się na Deptaku Miejskim, zorganizowane wspólnie z Burmistrzem Miasta Hrubieszowa oraz Stowarzyszeniem „Hrubieszów Jestem Stąd”, podobnie jak w 2019 r. (w 2020 r. z powodu epidemii przekazano 50 paczek z żywnością);
- przekazanie 73 paczek dla dzieci z ubogich rodzin z terenu miasta wskutek II edycji zbiórki zabawek i słodyczy „Dzieciaki - Słodziaki kochają pluszaki” (w 2020 r. było to 69 szt.);
- prowadzona od 2016 r. dystrybucja żywności w ramach Programu Operacyjnego Pomoc Żywnościowa 2014-2020 współfinansowanego z Europejskiego Funduszu Pomocy Najbardziej Potrzebującym w formie paczek żywnościowych realizowana przez Stowarzyszenie Przeciwdziałania Patologiom Społecznym „Kres” w Hrubieszowie. Wydano 372 skierowania dla 853 osób w 2020 r., na podstawie których w 2021 r. odbyła się pomoc żywnościowa (w 2020 r. 394 skierowania dla 935 osób, w 2019 r. 394 skierowania dla 935 osób. Nie stwierdzono nie zabezpieczonych potrzeb w tym zakresie.

W ramach programu „Posiłek w szkole i w domu” w 2021 w ramach Modułu I i II w 2021 roku objęto dożywianiem w szkołach i przedszkolach 5 dzieci na kwotę 625,80 zł.

W PCPR od 2001 r. działa Punkt Interwencji Kryzysowej, którego podstawowym zadaniem jest bezpłatne udzielanie poradnictwa pedagogicznego, psychologicznego i rodzinnego, a także specjalistycznego poradnictwa prawnego. Ww. zadania są realizowane w takim zakresie, jaki jest możliwy do wykonania przez pracowników PCPR z Sekcji pomocy społecznej, która wykonuje zadania powiatu określone w ustawie o pomocy społecznej i ustawie o wspieraniu rodziny i systemie pieczy zastępczej. W 2021 r. do ww. Punktu zgłosiło się łącznie 79 osób, którym zostało udzielonych 96 porad, wśród których zdecydowanie dominowały porady prawne stanowiące 97% ogółu i dotyczyły poniższych obszarów:

- rozwód, alimenty, bezradność w sprawach opiekuńczo-wychowawczych, konflikty rodzinne oraz niezaradność życiowa (74 porady prawne),
  - prawo do renty, emerytury, eksmisja, dziedziczenia długów, spraw spadkowych, wypowiedzenie umowy o pracę, zarządzanie majątkiem, wyłudzenie pieniędzy, odzyskanie odszkodowania, egzekucja zadośćuczynienia, darowizny, pomocy w odwołaniu się od decyzji, itp. (19 porad prawnych).
- Pozostałe porady dotyczyły przemocy w rodzinie (2 porady pedagogiczne) i śmierci członka najbliższej rodziny w wypadku samochodowym (1 porada psychologiczna).

Dodatkowo, Policja przekazała 4 informacje o stosowaniu przemocy w rodzinie. Wszystkim osobom, które zgłosiły się do Punktu Interwencji Kryzysowej, została udzielona pomoc w formie informacji o ich prawach i możliwości dalszego działania w danej sytuacji. Przeprowadzono także rozmowy wyjaśniające i motywujące do podjęcia inicjatywy w rozwiązaniu danego problemu.<sup>4</sup>

W porównaniu do 2020 r. liczba osób, którym udzielono pomocy, w 2021 r. wzrosła o 26 osób, zaś liczna porad wzrosła o 52 p.p. (o 33 porady), przy czym dominacja porad prawnych również wzrosła (w 2020 r. odsetek porad prawnych wynosił 92%). Na dzień 31.10.2022 r. liczba osób objętych pomocą

<sup>4</sup> Sprawozdanie z działalności Powiatowego Centrum Pomocy Rodzinie w Hrubieszowie w 2021.

Punktu wyniosła 64, co stanowi 81% liczby z 2021 r., zaś liczba porad wyniosła 71, co stanowi 74% ogółu porad z 2021 r., można więc domniemywać, że dostępność usług pozostaje na porównywalnym poziomie.

## Formy wsparcia dla rodzin z dzieckiem/dziećmi niepełnosprawnymi – rodzicami niepełnosprawnymi

Zdaniem ankietowanych mieszkańców mała dostępność placówek opieki dla osób zależnych (27% wysoki stopień nasilenia, 53% średni stopień nasilenia) stanowi problem społeczny. Opieka nad osobą zależną wymaga ogromnego nakładu pracy, życzliwości i cierpliwości, dlatego też sprowadzonym sposobem na odciążenie osób zajmujących się osobą zależną jest opieka wytchnieniowa. Nowe propozycje wsparcia, to zwiększenie pomocy pielęgniarek środowiskowych, wsparcie specjalistów – mobilny psycholog/terapeuta/psychiatra.

MOPS Hrubieszów udziela świadczeń związanych z niepełnosprawnością i opieką nad osobami niezdolnymi do samodzielnej egzystencji legitymującymi się orzeczeniem o niepełnosprawności ze wskazaniami konieczności stałej lub długotrwałej opieki lub pomocy innej osoby oraz stałego współudziału na co dzień opiekuna dziecka w procesie jego leczenia, rehabilitacji i edukacji:

- zasiłek pielęgnacyjny przyznawany w celu częściowego pokrycia wydatków wynikających z konieczności zapewnienia opieki i pomocy innej osoby w związku z opieką także osób powyżej 75 lat, w 2021 r. – 5 115 szt., w 2020 r. – 5 516 szt.,
- świadczenie pielęgnacyjne dla rodziców, opiekunów faktycznych, którzy zrezygnowali ze świadczenia pracy w celu sprawowania opieki - w 2021 r. - 802 szt., w 2020 r. - 833 szt.,
- specjalny zasiłek opiekuńczy dla osób, na których ciąży obowiązek alimentacyjny, jeżeli rezygnują z pracy zarobkowej w związku z koniecznością sprawowania stałej opieki, w 2021 r. - 168 szt., w 2020 r. - 122 szt.

MOPS Hrubieszów w 2021 r. realizował Program „Asystent osobisty osoby niepełnosprawnej”, którego głównym celem jest świadczenie bezpłatnej usługi asystenta osobistego osoby niepełnosprawnej, jako formy ogólnodostępnego wsparcia dla:

- a) dzieci do 16 roku życia z orzeczeniem o niepełnosprawności łącznie ze wskazaniami: konieczności stałej lub długotrwałej opieki lub pomocy innej osoby w związku ze znacznie ograniczoną możliwością samodzielnej egzystencji oraz konieczności stałego współudziału na co dzień opiekuna dziecka w procesie jego leczenia, rehabilitacji i edukacji,
- b) osób niepełnosprawnych posiadających orzeczenie o znacznym lub umiarkowanym stopniu niepełnosprawności albo równoważnym.

Z Programu skorzystały 4 osoby, w tym 1 dziecko do 16 r.ż. Koszt jego realizacji wyniósł 37 295,88 zł i był sfinansowany z budżetu państwa, z Funduszu Solidarnościowego.

Kolejną formą wsparcia były usługi opiekuńcze świadczone bezpłatnie w ramach Programu „Opieka wytchnieniowa”, którego celem jest odciążenie członków rodzin lub opiekunów osób niepełnosprawnych poprzez wsparcie ich w codziennych obowiązkach lub zapewnienie czasowego zastępstwa. Dzięki temu wsparciu, opiekunowie zaangażowani na co dzień w sprawowanie opieki mają czas wolny, podczas którego mogą odpocząć lub załatwić niezbędne sprawy. Program adresowany jest do członków rodzin lub opiekunów sprawujących bezpośrednią opiekę nad dziećmi z orzeczeniem o niepełnosprawności lub osobami posiadającymi orzeczenie o znacznym stopniu niepełnosprawności albo orzeczenie równoważne. W 2021 r. z tej formy wsparcia skorzystały 2 osoby, a koszty realizacji programu wyniosły 14 680,21 zł. Program był sfinansowany z budżetu państwa, z Funduszu Solidarnościowego.

Wydatki Gminy Miejskiej Hrubieszów w ww. zakresie wyniosły łącznie 563 978,60 zł, co stanowiło 97,73% planowanego budżetu, z czego 66% środków (374 907,48 zł) przeznaczono na pokrycie kosztów

utrzymania dzieci w placówkach opiekuńczo-wychowawczych, 13% (71 820,40 zł) na pokrycie kosztów utrzymania dzieci umieszczonych w rodzinach zastępczych, a 21% (117 250,72 zł) na wspieranie rodziny.

## Placówki wychowania i opieki oraz oświatowe

Miasto Hrubieszów nie prowadzi publicznej placówki opieki dla dzieci do lat 3, a ofertę opieki dla najmłodszych zapewniają 2 placówki niepubliczne, które są dotowane przez samorząd. Zapewniają one łącznie 45 miejsc, z czego w 2021 r. wg rejestru MPiPS 80% było zapełnionych. Gmina w najbliższej perspektywie finansowej zamierza aplikować o dotację na utworzenie miejsca żłobkowego. Jednakże zdaniem ankietowanych mieszkańców mała dostępność placówek opieki nad dziećmi do lat 3 stanowi problem społeczny (32% wysoki stopień nasilenia, 44% średni stopień nasilenia). Problem dotyczy wysokich opłat za pobyt dziecka w placówce, co wpływa zdaniem pracowników socjalnych na niską aktywność zawodową matek małych dzieci. Stąd proponowane nowe rozwiązania do wdrożenia to np. opiekunka na kilka godzin dziennie, kluby dla małych dzieci, dofinansowanie do żłobków prywatnych, dofinansowanie z ZUS lub programów rządowych typu MALUCH+.

Gmina Miejska Hrubieszów jest organem prowadzącym 4 miejskie przedszkola oraz 3 szkoły podstawowe. Dodatkowo w gminie funkcjonują 4 placówki niepubliczne wychowania przedszkolnego pozostające w ewidencji prowadzonej przez jednostkę samorządu terytorialnego od 2011 r., 2019 r. oraz 2021 r. (2 podmioty), z czego jedna placówka ma charakter integracyjny (Niepubliczne Przedszkole Integracyjne Fantazja w Hrubieszowie). W obszarze wychowania przedszkolnego aż 8 placówek na 10 zlokalizowanych w powiecie hrubieszowskim funkcjonuje w mieście Hrubieszów, co potwierdza jego funkcję lokalnego ośrodka dla okolicznych gmin.

Tabela 23. Charakterystyka miejskich przedszkoli publicznych

Nazwa	Liczba dzieci	Liczba oddziałów	Liczba etatów pedagogicznych	Liczba etatów niepedagogicznych	Liczba działań poprawiających bazę dydaktyczno-wychowawczą w roku 2021/2022
Miejskie Przedszkole Nr 1 im. Małego Księcia w Hrubieszowie	171	7	13,36	14,5	7
Miejskie Przedszkole Nr 2 w Hrubieszowie	100	4	7,27	8	4
Miejskie Przedszkole Nr 3 w Hrubieszowie	121	5	9,31	11	11
Miejskie Przedszkole Nr 5 w Hrubieszowie	124	5	8,22	9	3
<b>Razem</b>	<b>516</b>	<b>21</b>	<b>38,16</b>	<b>42,50</b>	<b>25</b>

Źródło: opracowanie własne na podstawie Informacji o stanie realizacji zadań oświatowych Gminy Miejskiej Hrubieszów za rok szkolny 2021/2022

W roku szkolnym 2021/2022 naukę w 3 szkołach podstawowych prowadzonych przez Gminę Miejską Hrubieszów pobierało łącznie 1 402 uczniów. Jedna ze szkół prowadzi 2 oddziały integracyjne oraz 7 sportowych. W roku 2021/2022 odnotowano 3,04% spadek liczby uczniów (44 osób) w porównaniu do roku 2020, zaś 12,54% (201 osób) w porównaniu do 2018 r.



Tabela 24. Zestawienie liczby uczniów szkół podstawowych Gminy Miejskiej Hrubieszów w latach 2018 – 2021

Placówka	30.09.2018	30.09.2019	30.09.2020	30.09.2021	Zmiana 2020 - 2021	Zmiana 2018 - 2021
Szkoła Podstawowa nr 1	611	543	524	<b>503</b>	-21	-108
Szkoła Podstawowa nr 2	474	455	462	<b>471</b>	+9	-3
Szkoła Podstawowa nr 3	518	462	460	<b>428</b>	-32	-90
<b>Razem</b>	<b>1603</b>	<b>1460</b>	<b>1446</b>	<b>1402</b>	<b>-44</b>	<b>-201</b>

Źródło: Informacja o stanie realizacji zadań oświatowych Gminy Miejskiej Hrubieszów za rok szkolny 2021/2022

Tabela 24. Charakterystyka szkół podstawowych

Nazwa	Liczba dzieci	Liczba oddziałów	Liczba etatów pedagogicznych	Liczba etatów niepedagogicznych	Liczba działań poprawiających bazę dydaktyczno- wychowawczą w r. 2021/2022
Szkoła Podstawowa Nr 1 im. Bolesława Prusa w Hrubieszowie	503	23	47,12	21	8
Szkoła Podstawowa Nr 2 im. Kardynała Stefana Wyszyńskiego w Hrubieszowie	471	22	44,09	16,5	4
Szkoła Podstawowa Nr 3 im. im. mjr. Henryka Dobrzańskiego „Hubala” w Hrubieszowie	428	18	47,78	22	32
<b>Razem</b>	<b>1402</b>	<b>63</b>	<b>138,99</b>	<b>59,5</b>	<b>44</b>

Źródło: opracowanie własne na podstawie Informacji o stanie realizacji zadań oświatowych Gminy Miejskiej Hrubieszów za rok szkolny 2021/2022

Wśród prowadzonych działań nakierowanych na kształcenie uczniów ze specjalnymi potrzebami edukacyjnymi w szkołach podstawowych wymienić należy:

- pomoc rewalidacyjną realizowanych zajęć prowadzonych przez specjalistów, pomoc nauczyciela współorganizującego zajęcia,
- zajęcia dydaktyczno- wyrównawcze, korekcyjno-kompensacyjne,
- zajęcia rozwijające kompetencje emocjonalno-społeczne, zajęcia logopedyczne,
- zindywidualizowaną ścieżkę kształcenia ze względu na trudności w funkcjonowaniu,
- zajęcia rozwijające zainteresowania i uzdolnienia uczniów,
- pomoc psychologiczno- pedagogiczną,
- inne zajęcia o charakterze terapeutycznym dla uczniów z zaburzeniami i odchyleniami rozwojowymi mających problemy z funkcjonowaniem oraz z aktywnym i pełnym uczestnictwem w życiu szkoły,
- zajęcia związane z wyborem kierunku kształcenia i zawodu dla uczniów wymagających zajęć uzupełniających w zakresie doradztwa zawodowego,
- spotkania zespołów ds. indywidualizacji pracy i zespołów ds. Indywidualnych Programów Edukacyjno-Terapeutycznych (w jednej ze szkół),
- porady i interwencyjną pomoc w załatwianiu różnych spraw związanych z usprawnianiem dziecka, zaopatrzeniem go w środki pomocowe, korzystaniem z opieki specjalistów (w jednej ze szkół).

Zgodnie z informatorem nauczania Kuratorium Oświaty w Lublinie na rok 2022/2023 w mieście Hrubieszów usytuowane są:

- 2 branżowe szkoły I stopnia, w których w 5 oddziałach dostępnych jest 66 miejsc, w jednej z nich funkcjonuje internat i stołówka z 15 miejscami,
- 1 branżowa szkoła II stopnia, w której dostępnych jest 25 miejsc,
- 2 licea ogólnokształcące, w których w 9 oddziałach dostępnych jest 250 miejsc,
- Szkoła Specjalna Przystosowująca Do Pracy w Specjalnym Ośrodku Szkolno-Wychowawczym w Hrubieszowie, w której w 2 oddziałach dostępnych jest 8 miejsc ze stołówką i internatem,
- 3 technika, w których w 6 oddziałach dostępnych jest 120 miejsc, jedno technikum funkcjonuje w Zakładzie Doskonalenia Zawodowego.<sup>5</sup>

W mieście funkcjonują również inne powiatowe jednostki wspomagające wychowanie i kształcenie dzieci i młodzieży:

- **Powiatowy Zespół Placówek Szkolno-Wychowawczych** (Powiatowa jednostka oświatowa), do którego uczęszczają dzieci i młodzież ze specjalnymi potrzebami edukacyjnymi na podstawie orzeczenia o potrzebie kształcenia specjalnego, wydanego przez poradnię psychologiczno-pedagogiczną. Obejmuje on m.in. Specjalny Ośrodek Szkolno – Wychowawczy, Zespoły Rewalidacyjno-wychowawcze, zajęcia wczesnego wspomagania rozwoju dziecka niepełnosprawnego, bursę międzyszkolną. W roku szkolnym 2021/2022 zapewniał nauczanie dla 135 uczniów w 26 oddziałach (o 5 osób i 3 oddziały mniej niż w 2020).<sup>6</sup>
- **Poradnia Psychologiczno- Pedagogiczna**, która udziela dzieciom (od urodzenia) i młodzieży pomocy psychologiczno - pedagogicznej, w tym pomocy logopedycznej, pomocy w wyborze kierunku kształcenia i zawodu, w formie indywidualnej (w tym diagnoza dla 3-latków i starszych dzieci) i grupowej dla dzieci w wieku od 5 lat (warsztaty, pogadanka, wykład/ prezentacja), a także udziela rodzicom i nauczycielom, radom pedagogicznym pomoc psychologiczno – pedagogiczną związaną z wychowaniem i kształceniem dzieci i młodzieży również na terenie szkół (warsztaty, wykłady, pogadanki). W roku szkolnym 2020/2021 Poradnia udzieliła 7 712 porad, z czego 94,7% stanowiło poradnictwo (7 308), 3,4% opiniowanie (261) oraz 1,9% orzekanie (143). Analizując ilość porad w roku 2020/2021 oraz 2 poprzednich latach była to najniższa liczba (mniej o 458 porad niż w roku 2019/2020 i 1 905 porad niż w roku 2018/2019), co zapewne spowodowane było ograniczeniami w związku z wystąpieniem stanu epidemii.<sup>7</sup>

Aspekty funkcjonowania większości instytucji lokalnych na rzecz rozwiązywania problemów społecznych zostały ocenione przez ankietowanych mieszkańców jako średnie. Pod względem stanu technicznego i wyposażenia najwyżej oceniono placówki przedszkolne (38% odpowiedzi) i opieki nad dziećmi do lat 3 (29%), a także instytucje religijne (1/3 odpowiedzi) i służby mundurowe (26%). Mieszkańcy wysoko ocenili także stan techniczny instytucji kulturalnych (34% wskazań), natomiast ich wyposażenie jako przeciętne. Najwięcej najniższych ocen w obu w/w aspektach uzyskały instytucje rynku pracy (po 76% wskazań), opieki zdrowotnej (po 74% wskazań) oraz ratownictwa medycznego (odpowiednio 56-58% wskazań). Stan techniczny oraz wyposażenie placówek szkolnych, pozarządowych oraz instytucji ekonomii społecznej mieszkańcy ocenili jako przeciętne (33-40% wskazań). Za najbardziej sprawnie działające instytucje mieszkańcy uznali przedszkola (odpowiednio 38% i 28% wskazań), placówki opieki nad dziećmi do lat 3 (28% odpowiedzi) oraz organizacje pozarządowe (32%). Najbardziej aktywne w środowisku są, wg ankietowanych, instytucje samorządu, przedszkola, instytucje społeczne oraz kulturalne.

Według mieszkańców największym problemem w obszarze edukacji jest niska jakość kształcenia, na którą wpływa niewystarczająca ilość wykwalifikowanej kadry, prowadzenie zajęć bez wykorzystania innowacyjnych metod, brak zajęć praktycznych, przeładowany program nauczania, zbyt duża ilość lekcji i uczniów w klasie, przestarzałe wyposażenie szkół/pracowni, braki w pomocach dydaktycznych.

<sup>5</sup>[https://www.kuratorium.lublin.pl/informator.php?akc=inf&id\\_pows=604&id\\_gminy=60401&id\\_tp=0&id\\_jez=0&id\\_zaw=0&id\\_roz=0](https://www.kuratorium.lublin.pl/informator.php?akc=inf&id_pows=604&id_gminy=60401&id_tp=0&id_jez=0&id_zaw=0&id_roz=0)

<sup>6</sup> Raport o Stanie Powiatu Hrubieszowskiego za rok 2021.

<sup>7</sup> Raport o Stanie Powiatu Hrubieszowskiego za rok 2021.

Respondenci zauważają także, iż szkoły za mało wspierają indywidualne potrzeby uczniów nie dostrzegając potrzeb jednostki, ograniczone jest także wsparcie psychologiczno-pedagogiczne uczniów.

Kolejnym dostrzeżonym problemem związanym z nauczaniem szkolnym, to niewystarczająca ilość zajęć pozalekcyjnych lub wręcz brak dodatkowych atrakcyjnych zajęć na terenie placówek szkolnych. Ankietowani podkreślają także, iż problemem jest mały wybór szkół średnich i zawodowych, a także brak szkoły wyższej na terenie Miasta i niewystarczająca liczba miejsc w przedszkolach publicznych oraz brak żłobków publicznych, mały zakres współpracy szkół z innymi podmiotami.

## Analiza SWOT

### MOCNE STRONY

- duża liczba organizacji pozarządowych i podmiotów ekonomii społecznej,
- możliwość proponowania projektów finansowanych przez budżet obywatelski jako forma włączenia społeczności lokalnej w decydowanie o inwestycjach będących odpowiedzią na potrzeby,
- wspieranie rodzin w wypełnianiu funkcji opiekuńczo-wychowawczych poprzez zatrudnienie asystentów rodziny,
- wysoki poziom bezpieczeństwa publicznego,
- utrzymanie limitu zezwoleń na sprzedaż napojów alkoholowych ustalonego w 2018 r.,
- wzrost liczby zleczanych organizacjom pozarządowym zadań publicznych oraz dotowanie ich realizacji przez władze miasta,
- rozwój infrastruktury publicznej, w tym społecznej, poprzez realizację wielu projektów inwestycyjnych dofinansowanych z UE i środków rządowych,
- pozyskiwanie środków finansowych z funduszy zewnętrznych na przeciwdziałanie negatywnym zjawiskom społecznym,
- dobra dostępność miejsc opieki żłobkowej, przedszkolnej i szkolnej w gminie,
- wysoka efektywność pracy socjalnej, pracy Asystentów rodziny,
- wypracowany system współpracy międzyinstytucjonalnej w związku z działaniami Zespołu Interdyscyplinarnego i grup roboczych,
- wysoka efektywność działalności zespołu Interdyscyplinarnego ds. przemocy w rodzinie,
- funkcjonowanie Miejskiej Komisji Rozwiązywania Problemów Alkoholowych w Hrubieszowie (MKRPA) i Miejskiego Programu Profilaktyki, Rozwiązywania Problemów Alkoholowych i Przeciwdziałania Narkomanii,
- utworzenie ciał społecznych o funkcjach doradczych dla Burmistrza Miasta i ich działalność na rzecz konkretnych grup społecznych,
- system zniżek dla Dużych Rodzin,
- prowadzenie działań zmierzających do zwiększenia poziomu nauczania (dofinansowanie do bazy dydaktycznej szkół),
- realizacja programu Karta Dużej Rodziny,
- bieżące dokonywanie diagnozy sytuacji rodzin na terenie gminy,
- realizacja Programu Wspierania Rodziny,
- zaangażowanie wielu podmiotów w działania na rzecz dzieci i rodziny,
- duże doświadczenie, wiedza i kwalifikacje pracowników MOPS działających na rzecz rodziny,
- systematyczne podnoszenie kompetencji zawodowych przez specjalistów realizujących działania na rzecz wspierania rodziny,
- realizowanie działań socjalnych i społecznych, przeciwdziałających wykluczeniu społecznemu dzieci i młodzieży oraz dysfunkcjom rodzin,

- realizowanie działań z zakresu udzielania pomocy żywnościowej oraz dożywiania dzieci i młodzieży w szkołach i przedszkolach,
- realizacja programów profilaktycznych,
- duża liczba opuszczonych budynków możliwych do zagospodarowania pod działalność gospodarczą, zadania publiczne, działalność organizacji pozarządowych,
- bliskość do różnych instytucji na terenie miasta.

## SŁABE STRONY

- utrzymująca się liczba rodzin dysfunkcyjnych w gminie,
- rosnąca liczba wniosków o interwencję w środowisku rodziny w celu przywrócenia jej prawidłowych funkcji,
- wysoki stopień bezrobocia ludności,
- mała liczba nowych mieszkań, niedostępność mieszkań komunalnych, brak mieszkań chronionych,
- mała liczba rodzin zastępczych, pogotowia rodzinnego,
- brak domów pomocy społecznej, dziennej opieki, świetlicy środowiskowej, Ośrodka Interwencji Kryzysowej i publicznych placówek opiekuńczo-wychowawczych,
- brak miejsc prowadzenia terapii rodzinnej, grup wsparcia dla rodzin z trudnościami,
- niewykorzystany w 100% budżet obywatelski, budżet na Program Profilaktyki, Rozwiązywania Problemów Alkoholowych i Przeciwdziałania Narkomanii,
- mała rola wychowawcza i sztywne godziny pracy placówek oświatowych,
- brak dostępu do specjalistów w placówkach oświatowych, bezpłatnych zajęć wyrównawczych,
- mała atrakcyjność oferty edukacyjnej i sportowo-rekreacyjnej placówek lokalnych,
- mało miejsc spotkań międzypokoleniowych, rodzinnych, integracji rodzin, spędzania wolnego czasu młodzieży,
- niski poziom aktywności społeczeństwa w zakresie tworzenia grup samopomocowych,
- szeroki zakres obowiązków pracowników socjalnych oraz rozszerzenie zakresu zadań asystenta rodziny (ustawa o wsparciu kobiet w ciąży i rodzin „za życiem”),
- narastające zjawisko długotrwałego uzależnienia osób/rodzin od świadczeń pomocy społecznej,
- niechęć klientów do zmiany swoich postaw i zachowań, niechęć do nawiązywania współpracy z instytucjami niosącymi pomoc rodzinie,
- brak rodzin wspierających, o których mowa w ustawie o wspieraniu rodziny i systemie pieczy zastępczej,
- mała dostępność lekarzy specjalistów, terapeutów, psychologów dla dzieci i młodzieży na terenie miasta, w tym usług świadczonych mobilnie,
- małe pole współpracy z samorządem powiatowym w celu rozwiązywania wspólnych problemów,
- niewystarczająca współpraca Miejskiej Komisji Rozwiązywania Problemów Alkoholowych w Hrubieszowie z innymi instytucjami działającymi na terenie miasta,
- słabe warunki lokalowo-techniczne MOPS i brak pokoju spotkań z klientami gwarantującego intymność,
- niskie wynagrodzenia pracowników publicznego systemu pomocy społecznej,
- niedostępność w MOPS psychologa, braki personalne do obsługi spraw administracyjnych oraz sekretariatu,
- zjawisko „eurosieroctwa” związane z migracją zarobkową mieszkańców miasta,
- brak świadomości społecznej o potrzebach i możliwościach w zakresie opieki rodziny zastępczej,
- ograniczone środki finansowe na realizację założonych programów,

- niewystracające perspektywy rozwoju dla młodych ludzi,
- emigracja zarobkowa skutkująca kryzysem rodziny,
- wysokie koszty życia i pogarszająca się kondycja finansowa rodzin oraz osób starszych.

## **SZANSE**

- przekształcenie MOPS w CUS, który umożliwi skoordynowanie działań wszystkich instytucji działających w danym obszarze polityki społecznej co poprawi ich skuteczność,
- utworzenie hrubieszowskiego obszaru funkcjonalnego - Gminy Miejskiej Hrubieszów z Gminą Hrubieszów,
- kumulowanie niewykorzystanych środków budżetu obywatelskiego z poprzednich edycji do następnych edycji,
- możliwość pozyskania wsparcia doradczego i/lub dofinansowania ze środków ośrodka wsparcia ekonomii społecznej subregionu chełmsko-zamojskiego na funkcjonowanie nowych podmiotów ekonomii społecznej,
- aplikowanie o dotacje inwestycji z zewnętrznych źródeł – środki UE, EOG, fundusze norweskie,
- wsparcie działań na rzecz samopomocy i samoorganizacji, rozwoju wolontariatu w placówkach opiekuńczych, oświatowych,
- istnienie warunków do prowadzenia skutecznej pracy socjalnej,
- skoordynowanie działań wszystkich instytucji działających na rzecz rodziny, dzieci i młodzieży, co pozwoli na poprawę ich skuteczności,
- istnienie w regionie organizacji działających na rzecz rodziny, dzieci i młodzieży,
- wzrost świadomości zdrowotnej mieszkańców,
- zainicjowanie współpracy z podmiotami leczniczymi w celu rozszerzenia dostępności do poradnictwa specjalistycznego, z organizacjami pozarządowymi w celu rozwoju opieki żłobkowej,
- utworzenie publicznego żłobka,
- rozszerzenie oferty zagospodarowania wolnego czasu dla dzieci i młodzieży na terenie miasta,
- zainicjowanie i rozwój nowych form pomocy jak szkolenia dla młodzieży, dzieci i rodziców, akcji włączających społeczeństwo typu licytacje, akcje charytatywne,
- zapobieganie narastaniu negatywnych zjawisk, problemów w rodzinach,
- stabilizacja sytuacji materialnej rodzin dzięki wsparciu w finansowym, rzeczowym,
- lepsze rozpowszechnianie i promowanie działań wspierających rodziny realizowanych dla mieszkańców miasta,
- kompleksowe wsparcie rodzin dzięki współpracy różnych instytucji,
- współfinansowanie realizacji zadań inwestycyjnych z inwestorami prywatnymi, organizacjami pozarządowymi,
- edukacja rodziców głównie w zakresie wypełniania funkcji opiekuńczo wychowawczej, w szczególności poprzez treningi umiejętności rodzicielskich, radzenia sobie ze stresem, agresją, bezradnością, zarządzania budżetem domowym,
- wzmocnienie współpracy pomiędzy instytucjami wspierającymi rodzinę,
- rosnące wsparcie finansowe dla rodzin o charakterze socjalnym,
- utworzenie Zespołu ds. Asysty Rodzinnej, o którym mowa w ustawie o wspieraniu rodziny i systemie pieczy zastępczej.

## **ZAGROŻENIA**

- zanik więzi i tradycji rodzinnych, „pęd życia”,
- wzrost kosztów utrzymania rodzin,
- rozpad związków (rozwoły, separacje, wyjazdy za granicę),

- zatrudnienie rodziców/opiekunów daleko poza miejscem zamieszkania bądź wymagające pełnej dyspozycyjności,
- wzrost patologicznych zachowań wśród dzieci i młodzieży, narastająca przemoc,
- zaniedbania obowiązków opiekuńczo-wychowawczych przez rodziców/opiekunów,
- zmniejszająca się aktywność społeczności lokalnej w zgłaszanie projektów do budżetu obywatelskiego i oddawanie głosów na konkretne inwestycje w ostatnich latach,
- rozwój środków psychoaktywnych, uzależniających,
- zmniejszająca się rola wychowawcza placówek oświatowych,
- niewystarczająco nowoczesna baza dydaktyczna placówek przedszkolnych i oświatowych skutkująca małą atrakcyjnością nauczania,
- rosnąca liczba uczniów z problemami w nauce,
- osłabienie więzi rodzinnych, relacji rówieśniczych wynikające z izolacji społeczeństwa i wzrostu aktywności w cyberprzestrzeni,
- mała aktywność obywatelska mieszkańców,
- pogłębianie się zjawiska dziedziczenia bezrobocia i ubóstwa,
- wzrost liczby rodzin wymagających wsparcia w formie poradnictwa specjalistycznego,
- mała stabilność przepisów w zakresie pomocy społecznej i świadczeń rodzinnych,
- zmieniające się warunki na rynku pracy,
- alienacja społeczna osób w kontekście skutków epidemii Covid-19,
- małe zainteresowanie mieszkańców gminy poprawą swojej sytuacji życiowej,
- ograniczenia w realizacji zaplanowanych działań w związku ze zmieniającą się sytuacją bezpieczeństwa narodowego i konfliktu na Ukrainie,
- bierność i „znieczulica” osób spoza rodziny dotkniętej danym problemem społecznym.

## Adresaci Programu

Działania Programu adresowane są do dzieci, młodzieży i rodzin mieszkających na terenie miasta Hrubieszów, w szczególności, gdy występują u nich problemy opiekuńczo-wychowawcze lub pochodzą ze środowisk narażonych na występowanie negatywnych tendencji lub zjawisk patologicznych skutkujących zaburzeniami w funkcjonowaniu rodziny jako podstawowej komórki społeczeństwa.

Program kierowany jest do:

- rodzin z dziećmi, ze szczególnym uwzględnieniem tych, które borykają się z trudnościami w wypełnianiu funkcji opiekuńczo-wychowawczych,
- rodzin zagrożonych umieszczeniem dzieci w pieczy zastępczej,
- rodzin, którym Sąd ograniczył prawa rodzicielskie lub które postanowieniem Sądu zostały pozbawione praw rodzicielskich, a wyrażają wolę współpracy na rzecz odzyskania opieki nad dzieckiem i jego powrotu do domu rodzinnego,
- rodziny, w których wychowuje się dziecko, u którego zdiagnozowano ciężkie i nieodwracalne upośledzenie albo nieuleczalną chorobę zagrażającą jego życiu, które powstały w prenatalnym okresie rozwoju dziecka lub w czasie porodu,
- rodzin zastępczych, wspierających, wychowujących dzieci umieszczone w pieczy zastępczej w środowisku zbliżonym do naturalnego,
- rodzin żyjących w niedostatku materialnym, dotkniętych uzależnieniami i przemocą,
- przedstawicieli instytucji i służb pracujących z osobami i rodzinami dotkniętymi problemami społecznymi, wykazującymi dysfunkcje,

## Zasoby i partnerzy w realizacji Programu

Jednostkami organizacyjnymi wspierania rodziny i systemu pieczy zastępczej są jednostki samorządu terytorialnego na szczeblu gminnym i powiatowym wykonujące zadania w zakresie wspierania rodziny i systemu pieczy zastępczej, placówki wsparcia dziennego, organizatorzy rodzinnej pieczy zastępczej, placówki opiekuńczo- wychowawcze, regionalne placówki opiekuńczo-terapeutyczne, interwencyjne ośrodki preadopcyjne, ośrodki adopcyjne oraz inne podmioty, którym zlecono realizację zadań z zakresu wspierania rodziny i systemu pieczy zastępczej.

Nadrzędną zasadą Programu jest ścisła współpraca podmiotów działających na rzecz rodziny na zasadzie partnerstwa w celu organizacji lokalnego systemu wspierania rodzin i opieki nad dziećmi tj.:

- Miejski Ośrodek Pomocy Społecznej w Hrubieszowie;
- Wydział Oświaty i Kultury Urzędu Miasta Hrubieszów;
- placówki wychowania i opieki oraz oświatowe;
- Miejska Komisja Rozwiązywania Problemów Alkoholowych w Hrubieszowie;
- Zespół Interdyscyplinarny ds. Przeciwdziałania Przemocy w Rodzinie w Hrubieszowie;
- Rady Społeczne utworzone w celu doradczym dla Burmistrza Miasta, tj:
  - ✓ Hrubieszowska Rada Seniorów;
  - ✓ Młodzieżowa Rada Miejska;
  - ✓ Pełnomocnik Burmistrza Miasta Hrubieszowa ds. Młodzieży;
  - ✓ Miejska Rada Sportu;
  - ✓ Hrubieszowska Rada Kobiet;
- Komenda Powiatowa Policji w Hrubieszowie;
- Sąd Rejonowy w Hrubieszowie;
- Prokuratura Rejonowa w Hrubieszowie;
- Kuratorzy sądowi;
- Powiatowe Centrum Pomocy Rodzinie w Hrubieszowie;
- Poradnia Psychologiczno-Pedagogiczna w Hrubieszowie;
- Środowiskowy Dom Samopomocy w Hrubieszowie;
- placówki służby zdrowia zarówno publiczne, jak i niepubliczne;
- związki wyznaniowe, tj.:
  - ✓ Centrum Chrześcijaństwa Rebeka Kościół Boży w Chrystusie;
  - ✓ Klasztor Oo. Bernardynów Zakonu Braci Mniejszych;
  - ✓ Parafia Prawosławna p.w. Zaśnięcia Najświętszej Marii Panny w Hrubieszowie;
  - ✓ Parafia Rzymskokatolicka p.w. Ducha Świętego w Hrubieszowie;
  - ✓ Parafia Rzymskokatolicka p.w. Matki Bożej Nieustającej Pomocy;
  - ✓ Parafia Rzymskokatolicka p.w. Św. Stanisława Kostki;
  - ✓ Parafia Rzymskokatolicka p.w. Świętego Mikołaja;
- organizacje pozarządowe, tj. m.in.:
  - ✓ Polski Czerwony Krzyż – Oddział Rejonowy w Hrubieszowie;
  - ✓ Stacja Opieki Caritas Hrubieszów;
  - ✓ Hrubieszowskie Stowarzyszenie Ochrony Zdrowia Psychicznego;
  - ✓ Stowarzyszenie Pomocy Osobom Niepełnosprawnym oraz Ich Rodzinom „Mamy Siebie”;
  - ✓ Stowarzyszenie Edukacyjne „Razem” w Hrubieszowie;
  - ✓ Stowarzyszenie Na Rzecz Dzieci i Młodzieży „JESTEM”;
  - ✓ Stowarzyszenie trzeźwościowe „Lumen”;
  - ✓ Związek Harcerstwa Rzeczypospolitej Okręg Lubelski;

- ✓ Fundacja „Zakątek Terapeutyczny”;
- ✓ Stowarzyszenie Przeciwdziałania Patologiom Społecznym KRES;
- ✓ Stowarzyszenie „Bezpieczny Powiat Hrubieszowski”;
- Powiatowy Urząd Pracy w Hrubieszowie;
- Hrubieszowski Ośrodek Sportu i Rekreacji;
- Hrubieszowski Dom Kultury;
- Miejska Biblioteka Publiczna w Hrubieszowie z trzema filiami.

## Cele Programu, zadania, wskaźniki ich realizacji

Celem głównym Programu jest wsparcie rodzin w pełnieniu funkcji opiekuńczo-wychowawczych oraz przeciwdziałanie występowaniu dysfunkcji w środowisku rodzinnym, w tym stworzenie warunków do rozwoju dla dzieci przebywających w rodzinach biologicznych i w pieczy zastępczej poprzez rozwój kompleksowego systemu opieki i wsparcia. Realizowany on będzie poprzez cel strategiczny sformułowany następująco:

**Rozwój systemu wsparcia rodzin w pełnieniu ich funkcji opiekuńczo – wychowawczych, wspomagania rozwoju dzieci i młodzieży oraz ograniczenie zjawiska patologii społecznych powodujących dysfunkcjonalność rodzin.**

### Cele szczegółowe:

- I. Rozwój form wsparcia rodzin, opieki i wychowania dzieci, kształcenia młodzieży i systemu pomocy wspierającego prawidłowe funkcjonowanie rodziny w społeczeństwie.
- II. Zapewnienie dzieciom i młodzieży warunków do życia i wszechstronnego rozwoju.
- III. Przeciwdziałanie obniżaniu się poziomu życia rodzin, w szczególności wielodzietnych i zastępczych.
- IV. Przeciwdziałanie patologiom społecznym i pogłębianiu się dysfunkcji w rodzinach.
- V. Rozwój systemu wsparcia i opieki dla osób i rodzin dotkniętych zjawiskami patologicznymi lub wobec których zachodzi podejrzenie o występowanie ww. sytuacji.
- VI. Podnoszenie świadomości społecznej i prowadzenie profilaktycznej działalności informacyjno-edukacyjnej.



Zadania (kierunki działań)	Wskaźniki realizacji
<b>I. Rozwój form wsparcia rodzin, opieki i wychowania dzieci, kształcenia młodzieży i systemu pomocy wspierającego prawidłowe funkcjonowanie rodziny w społeczeństwie.</b>	
<b>Realizatorzy:</b> Urząd Miasta Hrubieszów, Miejski Ośrodek Pomocy Społecznej, Powiatowe Centrum Pomocy Rodzinie, placówki wychowania i opieki oraz oświatowe, placówki medyczne (w szczególności ginekologiczno-położnicze)	
<b>Termin realizacji:</b> 2023 - 2025	
<ol style="list-style-type: none"> <li>1. Organizowanie warsztatów i szkoleń podnoszących kompetencje wychowawcze i nauczycielskie dla rodziców, nauczycieli, pedagogów, rodzin zastępczych.</li> <li>2. Zwiększenie dostępności do specjalistycznego poradnictwa rodzinnego, prawnego, psychologicznego i pedagogicznego, terapii rodzinnych na terenie miasta, w tym w placówkach opieki i oświaty.</li> <li>3. Zwiększenie liczby działań i aktywności mających na celu integrację rodzin, w tym konkursów dla dzieci, festynów i pikników rodzinnych.</li> <li>4. Tworzenie zachęt finansowych, materialnych do pełnienia funkcji rodzin zastępczych, wspierających, prowadzenia rodzinnego domu dziecka, pogotowia rodzinnego skutkujących zwiększeniem liczby ww. rodzin.</li> <li>5. Podejmowanie współpracy międzyinstytucjonalnej w zakresie wsparcia prawidłowego funkcjonowania rodziny w społeczeństwie pomiędzy instytucjami pomocy społecznej, placówkami przedszkolnymi i oświatowymi, organizacjami pozarządowymi.</li> <li>6. Organizacja kampanii informacyjnych na temat możliwości uzyskania pomocy.</li> <li>7. Utworzenie placówki opiekuńczo-wychowawczej na terenie miasta, świetlic środowiskowych.</li> <li>8. Promocja prawidłowego modelu rodziny, edukacja w zakresie właściwego wypełniania ról rodzicielskich, m.in. przez zorganizowane spotkania z pracownikami socjalnymi, asystentami rodziny, pracownikami placówek oświatowych, szkolenia.</li> <li>9. Promowanie wśród pracodawców elastycznych form zatrudnienia, ułatwiających godzenie pracy z wychowywaniem dzieci.</li> <li>10. Współfinansowanie pobytu dzieci w rodzinie zastępczej, rodzinnym domu dziecka, placówce opiekuńczo- wychowawczej, regionalnej placówce opiekuńczo terapeutycznej lub interwencyjnym ośrodku preadopcyjnym.</li> <li>11. Prowadzenie Placówek Wsparcia Dziennego dla dzieci i młodzieży oraz zapewnienie w nich odpowiedniej liczby miejsc.</li> <li>12. Ustanowienie rodzin wspierających.</li> <li>13. Zwiększenie liczby asystentów rodziny.</li> <li>14. Wsparcie kobiet w ciąży i rodzin ze szczególnym uwzględnieniem kobiet w ciąży powikłanej oraz w sytuacji utraty ciąży.</li> <li>15. Rozbudowa sieci poradnictwa rodzinnego.</li> </ol>	<ul style="list-style-type: none"> <li>• Liczba rodzin i osób biorących udział w warsztatach wzmacniających kompetencje wychowawcze.</li> <li>• Liczba zorganizowanych warsztatów.</li> <li>• Liczba rodzin i osób objętych specjalistycznym poradnictwem.</li> <li>• Liczba zorganizowanych działań integracyjnych.</li> <li>• Liczba spotkań zorganizowanych w ramach szkoły dla rodziców.</li> <li>• Liczba uczestników zorganizowanych działań integracyjnych.</li> <li>• Liczba wspólnych inicjatyw, programów, projektów na rzecz rodzin.</li> <li>• Liczba kampanii informacyjnych na temat dostępnych form pomocy.</li> <li>• Liczba osób uzyskujących pomoc w przypadku doświadczenia problemów.</li> <li>• Liczba utworzonych placówek opiekuńczo-wychowawczej, świetlic środowiskowych.</li> <li>• Liczba rodzin zastępczych, wspierających, prowadzenia rodzinnego domu dziecka, pogotowia rodzinnego.</li> <li>• Liczba podmiotów pracujących w elastycznych/ ruchomych godzinach pracy.</li> <li>• Liczba godzin usług świadczonych mobilnie.</li> <li>• Liczba Placówek Wsparcia Dziennego.</li> <li>• Liczba dzieci korzystających z wsparcia Placówek Wsparcia Dziennego.</li> <li>• Liczba sfinansowanych pobytów w pieczy zastępczej.</li> <li>• Liczba poradni laktacyjnych.</li> <li>• Liczba szkół rodzenia.</li> </ul>

## II. Zapewnienie dzieciom i młodzieży warunków do życia i wszechstronnego rozwoju.

**Realizatorzy:** Urząd Miasta Hrubieszów, Miejski Ośrodek Pomocy Społecznej, Powiatowe Centrum Pomocy Rodzinie w Hrubieszowie, placówki wychowania i opieki oraz oświatowe, Hrubieszowski Dom Kultury, Hrubieszowski Ośrodek Sportu i Rekreacji, Miejska Biblioteka Publiczna w Hrubieszowie z trzema filiami, organizacje pozarządowe, Komenda Powiatowa Policji w Hrubieszowie, Straż Miejska, kuratorzy sądowi, sąd rejonowy, związki wyznaniowe, organizacje pozarządowe, grupy samopomocy

**Termin realizacji:** 2023 - 2025

- |   |  |
|---|--|
| <ol style="list-style-type: none"><li>1. Rozwój oferty turystyczno-kulturalno-sportowo-edukacyjnej dla dzieci i młodzieży.</li><li>2. Podnoszenie jakości kształcenia i wsparcia w placówkach oświatowych.</li><li>3. Zwiększenie możliwości diagnozowania potrzeb dzieci i młodzieży.</li><li>4. Wsparcie uczniów uzdolnionych i wyrównywanie szans edukacyjnych poprzez organizację dodatkowych zajęć rozwijających zainteresowania, zdolności lub niwelujące trudności w nauce lub ukierunkowanych na pomoc w odrabianiu zadań domowych i wyrównywania deficytów edukacyjnych.</li><li>5. Rozwijanie bazy opiekuńczej dla dzieci do lat 3 oraz zwiększanie dostępności placówek przedszkolnych.</li><li>6. Poszerzenie oferty zajęć pozalekcyjnych i pozaszkolnych we współpracy z instytucjami oświatowymi, kulturalnymi i sportowo-rekreacyjnymi, form organizacji wypoczynku letniego i zimowego.</li><li>7. Wsparcie nowych inwestycji w kierunku utworzenia centrum aktywności zawodowej/ obywatelskiej, miejsc prac kreatywnych, interaktywnych punktów edukacji, miejsc spotkań dzieci i młodzieży.</li><li>8. Podejmowanie współpracy międzyinstytucjonalnej w zakresie rozwoju dzieci i młodzieży pomiędzy instytucjami pomocy społecznej, placówkami przedszkolnymi i oświatowymi, organizacjami pozarządowymi.</li><li>9. Zwiększenie liczby działań profilaktycznych i edukacyjnych dot. problematyki opiekuńczo-wychowawczej, uzależnień, problemów w nauce dla dzieci, rodziców, pedagogów.</li><li>10. Budowa/ remont pomieszczeń dla działań społeczności lokalnych z ich udziałem.</li><li>11. Wsparcie procesu usamodzielniania się młodzieży znajdującej się w szczególnie trudnej sytuacji życiowej, tj. wychowanków placówek opiekuńczo-wychowawczych, osób opuszczających pieczę zastępczą, pieczę rodzinną.</li></ol> | <ul style="list-style-type: none"><li>• Liczba zorganizowanych kursów zwiększających kompetencje kadr nauczycielskich, pedagogów, psychologów.</li><li>• Liczba nauczycieli, pedagogów biorących udział w szkoleniach, kursach doskonalących.</li><li>• Liczba placówek wyposażonych w niezbędny sprzęt.</li><li>• Liczba zajęć wyrównawczych.</li><li>• Liczba uczniów biorących udział w zajęciach wyrównujących szanse edukacyjne.</li><li>• Liczba wolontariuszy udzielających pomocy w nauce.</li><li>• Liczba stypendiów naukowych, sportowych, socjalnych.</li><li>• Liczba placówek opiekuńczych.</li><li>• Liczba publicznych żłobków.</li><li>• Liczba ofert opiekunek na godziny.</li><li>• Liczba dzieci i młodzieży korzystających z różnorodnych form spędzania czasu wolnego.</li><li>• Liczba uczniów korzystających ze zorganizowanego wypoczynku letniego, zimowego, półkolonii.</li><li>• Liczba nowych form zajęć pozalekcyjnych.</li><li>• Liczba nowych form zajęć pozaszkolnych.</li><li>• Liczba diagnoz zdolności uczniów.</li><li>• Liczba zorganizowanych konkursów, festynów, zawodów, wydarzeń okolicznościowych.</li><li>• Liczba klubów uczniowskich.</li><li>• Liczba grup samopomocowych.</li><li>• Liczba nowoutworzonych żłobków.</li><li>• Liczba nowych atrakcji turystycznych, kulturalnych, rekreacyjnych, sportowych, edukacyjnych.</li><li>• Liczba utworzonych nowych miejsc spotkań, punktów edukacji, aktywności młodzieży, klubów uczniowskich.</li><li>• Liczba zorganizowanych spotkań, wykładów, pogadanek, innych działań profilaktycznych i edukacyjnych.</li><li>• Liczba nowych atrakcyjnych form spędzania wolnego czasu.</li></ul> |
|---|--|

### III. Przeciwdziałanie obniżaniu się poziomu życia rodzin, w szczególności wielodzietnych i zastępczych.

**Realizatorzy:** Miejski Ośrodek Pomocy Społecznej, placówki wychowania i opieki oraz oświatowe, Komenda Powiatowa Policji w Hrubieszowie, Poradnia Psychologiczno – Pedagogiczna w Hrubieszowie, Powiatowe Centrum Pomocy Rodzinie w Hrubieszowie, Miejska Komisja Rozwiązywania Problemów Alkoholowych w Hrubieszowie, Zespół Interdyscyplinarny ds. Przeciwdziałania Przemocy w Rodzinie w Hrubieszowie, organizacje pozarządowe, związki wyznaniowe.

**Termin realizacji:** 2023 - 2025

<ol style="list-style-type: none"><li>1. Zwiększenie intensywności, częstotliwości pracy socjalnej z rodzinami objętymi pomocą społeczną, w szczególności dotkniętymi bezradnością opiekuńczo-wychowawczą.</li><li>2. Zwiększenie liczby asystentów rodziny i wymiaru ich pracy na rzecz rodzin dotkniętych problemami pomocy społecznej oraz diagnozy nowych przypadków w środowisku.</li><li>3. Ustanawianie rodzin wspierających dla rodzin przeżywających trudności w wypełnianiu funkcji opiekuńczo-wychowawczych oraz organizacja szkoleń dla rodzin wymagających wsparcia.</li><li>4. Udzielanie pomocy finansowej, materialnej, psychologicznej, opiekuńczej rodzinom znajdującym się w trudnej sytuacji życiowej i materialnej.</li><li>5. Zwiększenie dostępności do bezpłatnego poradnictwa specjalistycznego (rodzinnego, psychologiczno-pedagogicznego, prawnego, terapii rodzinnej, mediacji i innych usług).</li><li>6. Tworzenie grup wsparcia i grup samopomocowych dla rodzin znajdujących się w kryzysie, rodziców i uczniów w placówkach przedszkolnych, oświatowych.</li><li>7. Opracowanie i realizacja programów edukacyjnych i profilaktycznych służących przeciwdziałaniu i zapobieganiu problemom rodzin, dzieci i młodzieży.</li><li>8. Opracowywanie i wdrażanie nowych programów i projektów osłonowych na rzecz rodziny i dzieci.</li><li>9. Współpraca placówek oświatowo-wychowawczych i kulturalnych, jednostek pomocy społecznej i ochrony zdrowia, sądu rejonowego i kuratorów sądowych, straży miejskiej, policji, organizacji pozarządowych i kościoła w celu zintegrowania i zróżnicowania działań na rzecz wsparcia rodziny i dzieci.</li></ol>	<ul style="list-style-type: none"><li>• Liczba rodzin korzystających ze wsparcia.</li><li>• Liczba asystentów rodzin.</li><li>• Liczba rodzin wspierających.</li><li>• Liczba szkoleń.</li><li>• Liczba osób, które otrzymały pomoc.</li><li>• Kwota wypłaconych dofinansowań.</li><li>• Wartość udzielonej pomocy finansowej i materialnej.</li><li>• Liczba osób korzystających ze wsparcia pracowników socjalnych.</li><li>• Liczba zatrudnionych pracowników socjalnych i asystentów rodziny.</li><li>• Liczba godzin porad psychologicznych, pedagogicznych, wolontariatu.</li><li>• Liczba wolontariuszy, grup samopomocowych.</li><li>• Liczba udzielonych porad.</li><li>• Liczba grup wsparcia działających na terenie Miasta.</li><li>• Liczba uczestników grup wsparcia.</li><li>• Liczba opracowanych i realizowanych programów.</li><li>• Liczba uczestników programu/ów.</li><li>• Liczba wywiadów środowiskowych.</li><li>• Liczba wspólnych inicjatyw, działań, wydarzeń, spotkań, zajęć, pogadanek, wykładów na rzecz wsparcia rodziny i dziecka.</li><li>• Liczba rodzin i dzieci uczestniczących w wydarzeniach itp.</li><li>• Liczba kampanii informacyjnych, społecznych.</li><li>• Liczba wydanych Kart Dużej Rodziny.</li><li>• Liczba opracowanych innych programów osłonowych.</li><li>• Liczba rodzin zastępczych, wspierających, prowadzących rodzinny dom dziecka, pogotowie rodzinne.</li></ul>
--	--

#### IV. Przeciwdziałanie patologiom społecznym i pogłębianiu się dysfunkcji w rodzinach.

**Realizatorzy:** Urząd Miasta Hrubieszów, Miejski Ośrodek Pomocy Społecznej, Powiatowe Centrum Pomocy Rodzinie w Hrubieszowie, placówki wychowania i opieki oraz oświatowe, organizacje pozarządowe, Komenda Powiatowa Policji w Hrubieszowie, Straż Miejska, kuratorzy sądowi, sąd rejonowy, związki wyznaniowe, organizacje pozarządowe

**Termin realizacji:** 2023 - 2025

<ol style="list-style-type: none"><li>1. Bieżące monitorowanie skali problemu uzależnienia od substancji psychoaktywnych, nadużywania środków masowego przekazu, komputera, Internetu, alkoholu wśród mieszkańców, w szczególności wśród młodzieży.</li><li>2. Monitoring środowisk podwyższonego ryzyka, losów absolwentów szkół.</li><li>3. Opracowanie i realizacja Programów przeciwdziałania poszczególnym zjawiskom patologicznym jak uzależnienia, przemoc w rodzinie, przestępczość.</li><li>4. Poszerzenie współpracy Miejskiej Komisji Rozwiązywania Problemów Alkoholowych z innymi instytucjami państwowymi i pozarządowymi, w tym utrzymanie na tym samym poziomie maksymalnej liczby miejsc sprzedaży alkoholu w kolejnych latach.</li><li>5. Zwiększenie dostępności Punktów Konsultacyjnych i grup samopomocowych skierowanych do osób uzależnionych, dorosłych dzieci alkoholików (DDA), osób współuzależnionych.</li><li>6. Realizacja w przedszkolach, szkołach, ośrodkach zajęć dodatkowych programów profilaktycznych związanych z tematyką uzależnień, w tym rekomendowanych przez Państwową Agencję Rozwiązywania Problemów Alkoholowych (PARPA) oraz Ośrodek Rozwoju Edukacji (ORE).</li><li>7. Współpraca z instytucjami porządku publicznego, organizacjami pozarządowymi w zakresie podnoszenia poziomu wiedzy i umiejętności społecznych mieszkańców w zakresie czynników chroniących w przeciwdziałaniu uzależnieniom poprzez: spotkania, lekcje, wykłady, szkolenia, konferencje, kampanie informacyjne.</li><li>8. Podnoszenie poziomu wiedzy kadry pomocy społecznej oraz edukacji w zakresie przeciwdziałania uzależnieniom, motywowania osób uzależnionych i współuzależnionych do podjęcia leczenia oraz w zakresie współpracy z osobą po przebytej terapii.</li><li>9. Utworzenie świetlicy środowiskowej, rozszerzanie bazy i działalności dotychczasowych miejsc pomocy dla dzieci i młodzieży.</li><li>10. Podejmowanie długofalowej współpracy z organizacjami pozarządowymi działającymi na rzecz osób dotkniętych problemami alkoholowymi, narkomanii, cyberuzależnienia, itp.</li><li>11. Współpraca międzyinstytucjonalna, tj. policja, prokuratora rejonowa, sąd rejonowy, kurator sądowy, organizacje pozarządowe w zakresie przeciwdziałania przestępczości i zapewnienia bezpieczeństwa publicznego, realizacji akcji informacyjno-edukacyjnych, skierowanych do różnych grup odbiorców służących profilaktyce i rozwiązywaniu problemów uzależnień.</li></ol>	<ul style="list-style-type: none"><li>• Liczba podjętych działań mających na celu diagnozowanie i monitorowanie problemów.</li><li>• Liczba raportów przedstawiających skalę problemów.</li><li>• Liczba osób objętych terapią, leczeniem.</li><li>• Liczba rodzin i osób, którym udzielono wsparcia i pomocy.</li><li>• Liczba osób korzystających z pomocy terapeutycznej i rehabilitacyjnej.</li><li>• Liczba rodzin korzystających ze wsparcia MKRPA.</li><li>• Liczba przeprowadzonych działań informacyjno-edukacyjnych.</li><li>• Liczba punktów konsultacyjnych oraz grup samopomocowych.</li><li>• Liczba działań podjętych w celu promowania zdrowego stylu życia wśród mieszkańców.</li><li>• Liczba uczestników programów profilaktyki.</li><li>• Liczba zrealizowanych programów profilaktycznych.</li><li>• Liczba zrealizowanych szkoleń.</li><li>• Liczba uczestników szkoleń.</li><li>• Liczba świetlic.</li><li>• Liczba osób korzystających ze świetlic.</li><li>• Liczba opracowanych i realizowanych programów wsparcia.</li><li>• Liczba podjętych kampanii informacyjno-edukacyjnych.</li><li>• Liczba spotkań, wykładów, prelekcji, pogadanek, akcji, konkursów, lekcji.</li><li>• Liczba wspólnych przedsięwzięć na rzecz zwalczania przestępczości.</li><li>• Liczba punktów kontaktowych.</li></ul>
--	--

<ol style="list-style-type: none"> <li>12. Stworzenie systemu edukacji nauczycieli i wychowawców placówek opiekuńczych, wychowawczych, oświatowych z zakresu problematyki społecznej.</li> <li>13. Aktywne uczestnictwo sektora publicznego w pracach stowarzyszeń i fundacji, tworzenie partnerstw pomiędzy sektorem publicznym a organizacjami pozarządowymi.</li> <li>14. Profilaktyka młodzieży poprzez edukację przedsiębiorczości i realizacji projektów, edukację obywatelską i rozwój kompetencji społecznych, umiejętności uczenia się, w tym zarządzania czasem i informacjami, wolontariat, kształtowanie liderów społecznych.</li> <li>15. Zapewnienie dostępności do bezpłatnych konsultacji oraz poradnictwa specjalistycznego.</li> <li>16. Zapewnienie systemu edukacji dla rodziców z zakresu wypełniania funkcji opiekuńczo wychowawczej, w szczególności poprzez treningi umiejętności rodzicielskich, radzenia sobie ze stresem, agresją, bezradnością, zarządzania budżetem domowym, kompetencji społecznych, przedsiębiorczości, zarządzania czasem, zasad komunikacji.</li> <li>17. Rozwój liczby wydarzeń promujących wartości rodzinne, stanowiących możliwość integracji rodzin w mieście, nawiązania więzi międzypokoleniowych w formie warsztatów, spotkań, pogadanek, grup wsparcia.</li> <li>18. Wypracowanie procedur/ schematów postępowania z rodziną zagrożoną umieszczeniem dziecka w pieczy zastępczej.</li> <li>19. Rozwój alternatywnych/oddolnych form wspomagania dla dzieci i rodzin poprzez wspieranie inicjatyw obywatelskich, pomocy sąsiedzkiej.</li> </ol>	
<b>V. Rozwój systemu wsparcia i opieki dla osób i rodzin dotkniętych zjawiskami patologicznymi lub wobec których zachodzi podejrzenie o występowanie ww. sytuacji.</b>	
<b>Realizatorzy:</b> Urząd Miasta Hrubieszów, Miejski Ośrodek Pomocy Społecznej, Powiatowe Centrum Pomocy Rodzinie w Hrubieszowie, placówki wychowania i opieki oraz oświatowe, organizacje pozarządowe, Komenda Powiatowa Policji w Hrubieszowie, Straż Miejska, kuratorzy sądowi, sąd rejonowy, związki wyznaniowe, organizacje pozarządowe	
<b>Termin realizacji:</b> 2023 - 2025	
<ol style="list-style-type: none"> <li>1. Podnoszenie kompetencji pracowników instytucji publicznych w obszarze diagnozowania, przeciwdziałania i pomocy przy wystąpieniu poszczególnych zjawisk patologicznych, w tym kompetencji miękkich, społecznych, odporności na stres, umiejętności pracy z trudnym klientem, zarządzania czasem, przeciwdziałanie wypaleni zawodowemu, rozwoju kompetencji.</li> <li>2. Zwiększenie dostępności pomocy interwencyjnej, finansowej, psychologicznej, prawnej, terapeutycznej, rehabilitacyjnej, również w placówkach oświatowych dla osób dotkniętych problemem, dzieci, dorosłych, w tym dorosłych dzieci alkoholików (DDA), osób współzależnych.</li> <li>3. Wsparcie finansowe i pomoc materialna rodzinom dotkniętym zjawiskami patologicznymi.</li> <li>4. Utworzenie miejsca izolacji dla osób dokonujących przemycy w rodzinie i schronienia dla osób doznających przemycy.</li> </ol>	<ul style="list-style-type: none"> <li>• Liczba realizowanych programów.</li> <li>• Liczba rodzin objętych wsparciem.</li> <li>• Liczba kontraktów socjalnych.</li> <li>• Liczba zrealizowanych szkoleń, kursów.</li> <li>• Liczba uczestników.</li> <li>• Liczba osób doświadczających przemycy w rodzinie, którym zostało udzielone wsparcie.</li> <li>• Liczba udzielonych porad, zrealizowanych terapii.</li> <li>• Liczba grup wsparcia.</li> <li>• Liczba osób, którym udzielono wsparcia.</li> <li>• Liczba wszczętych procedur „Niebieska Karta”.</li> <li>• Liczba podjętych interwencji.</li> <li>• Liczba raportów nt. bieżącej sytuacji dotyczące występowania przemycy.</li> </ul>

<ol style="list-style-type: none"> <li>5. Współpraca międzyinstytucjonalna, tj. policja, prokuratura rejonowa, sąd rejonowy, kurator sądowy, jednostki organizacyjne miasta, organizacje pozarządowe w zakresie monitorowania i przeciwdziałania różnym rodzajom patologii społecznych.</li> <li>6. Tworzenie grup samopomocowych dla osób doznających poszczególnych patologii społecznych, w tym osób stosujących przemoc oraz miejsc integracji, warsztatów terapii zajęciowej, rehabilitacji społeczno-zawodowej.</li> <li>7. Zwiększenie dostępności wsparcia w ramach Punktu Konsultacyjnego dla osób w kryzysie.</li> <li>8. Diagnoza stanu poszczególnych zjawisk patologicznych wśród mieszkańców.</li> <li>9. Monitorowanie sytuacji osób i rodzin, w których dochodzi do przemocy, zagrożonych zjawiskami patologicznymi.</li> <li>10. Prowadzenie programów korekcyjno-edukacyjnych dla sprawców przemocy, osób uzależnionych oraz monitorowanie ich sytuacji w trakcie trwania programu.</li> <li>11. Prowadzenie działań informacyjno-edukacyjnych dla dzieci i młodzieży, rodziców w celu promowania metod wychowawczych bez użycia przemocy, problematyki uzależnień, podniesienia kompetencji miękkich, budowania relacji, informacji o dostępnych formach pomocy.</li> <li>20. Utworzenie miejsc leczenia długoterminowego osób uzależnionych, stosujących przemoc.</li> <li>21. Monitorowanie sytuacji rodzin po zakończeniu współpracy z asystentem rodziny.</li> <li>22. Monitorowanie sytuacji rodzin zagrożonych kryzysem.</li> <li>23. Powołanie Zespołu ds. Asysty Rodzinnej w formie Interdyscyplinarnej Współpracy pomiędzy lokalnymi instytucjami i podmiotami działającymi na rzecz wsparcia rodzin i dzieci.</li> <li>24. Organizacja zajęć i wypoczynku dla dzieci i młodzieży z rodzin dysfunkcyjnych.</li> </ol>	<ul style="list-style-type: none"> <li>• Liczba osób doświadczających przemocy, którym udzielono schronienia.</li> <li>• Liczba osób stosujących przemoc, biorących udział w programach edukacyjno-korekcyjnych.</li> <li>• Liczba osób poddanych monitorowaniu.</li> <li>• Liczba zrealizowanych inicjatyw, projektów.</li> <li>• Liczba uczestników.</li> <li>• Liczba rodziców uczestniczących w spotkaniach informacyjno-edukacyjnych, liczba zorganizowanych działań.</li> <li>• Liczba prowadzonych kampanii.</li> <li>• Liczba odbiorców działań.</li> <li>• Liczba stowarzyszeń działających na rzecz niwelowania zjawiska przemocy.</li> <li>• Liczba godzin usług świadczonych mobilnie.</li> <li>• Liczba rodzin, w których realizowano monitoring po zakończeniu współpracy z asystentem rodziny.</li> <li>• Liczba monitorowanych rodzin.</li> <li>• Liczba uczestników wypoczynku.</li> <li>• Liczba sfinansowanych wyjazdów kolonijnych dzieciom z rodzin będących w trudnej sytuacji finansowej, życiowej.</li> </ul>
---	---

**VI. Podnoszenie świadomości społecznej i prowadzenie zintegrowanej profilaktycznej działalności informacyjno - edukacyjnej**

**Realizatorzy:** Urząd Miasta Hrubieszów, Miejski Ośrodek Pomocy Społecznej, Powiatowe Centrum Pomocy Rodzinie w Hrubieszowie, placówki wychowania i opieki oraz oświatowe, publiczne i niepubliczne placówki zdrowia, organizacje pozarządowe, Komenda Powiatowa Policji w Hrubieszowie, Straż Miejska, kuratorzy sądowi, sąd rejonowy, związki wyznaniowe, organizacje pozarządowe, Hrubieszowski Dom Kultury, Hrubieszowski Ośrodek Sportu i Rekreacji, Miejska Biblioteka Publiczna w Hrubieszowie z trzema filiami

**Termin realizacji:** 2023 - 2025

<ol style="list-style-type: none"> <li>1. Zwiększenie intensywności działań promujących zdrowy tryb życia np. wydarzeń, konkursów, akcji, zawodów, spotkań.</li> <li>2. Prowadzenie kampanii społecznych zachęcających do profilaktyki zdrowotnej i edukacyjnej podnoszących świadomość ryzyka wystąpienia problemów zdrowotnych, zjawisk patologicznych, symptomów uzależnień, rodzajów przemocy, negatywnych wzorców dorosłych dzieci alkoholików (DDA), osób współuzależnionych.</li> </ol>	<ul style="list-style-type: none"> <li>• Liczba kampanii informacyjnych, edukacyjnych, społecznych.</li> <li>• Liczba uczestników spotkań, zajęć.</li> <li>• Liczba mieszkańców korzystających ze świadczeń z zakresu podstawowej, specjalistycznej, rehabilitacyjnej opieki zdrowotnej.</li> <li>• Liczba realizowanych programów.</li> <li>• Liczba diagnoz.</li> </ul>
--	---

<ol style="list-style-type: none"> <li>3. Prowadzenie kampanii informacyjnych o dostępnych formach pomocy w mieście w placówkach publicznych, pozarządowych, oświatowych.</li> <li>4. Współpraca z instytucjami leczniczymi w celu zwiększenia poziomu dostępności do świadczeń opieki zdrowotnej – podstawowej, specjalistycznej, rehabilitacyjnej, w tym mobilnych usług, punktów pomocy.</li> <li>5. Diagnoza potrzeb zdrowotnych i stanu zdrowia oraz edukacyjnych mieszkańców, w tym wczesne rozpoznawanie dysfunkcji, zaburzeń w zachowaniu.</li> <li>6. Opracowywanie i realizowanie programów zdrowotnych, w tym ochrony zdrowia psychicznego.</li> <li>7. Poszerzenie oferty zajęć lekcyjnych, pozalekcyjnych i pozaszkolnych o te z zakresu edukacji społecznej, obywatelskiej, wolontariatu, zarządzania czasem, gospodarowania budżetem, edukacji seksualnej, komunikacji interpersonalnej, samoobrony z udziałem osób dotkniętych danym problemem.</li> <li>8. Opracowanie i realizacja własnych programów edukacyjnych na poziomie szkół podstawowych z zakresu profilaktyki w oparciu o zdiagnozowane potrzeby uczniów.</li> <li>9. Organizacja środowisk w celu samopomocy – uczniów zdolniejszych dla tych z problemami w nauce, sąsiadów na rzecz osób starszych, niepełnosprawnych i organizowania akcji włączających społeczeństwo np. licytacje, zbiórki, akcje.</li> <li>10. Budowanie ponadlokalnych partnerstw w obszarze rozwiązywania problemów społecznych, włączenie w stałą ofertę dotąd tymczasowych zajęć typu półkolonie, ferie, wakacje, współpartycypowanie w kosztach renowacji obiektów, realizacji usług przez podmioty trzecie, np. NGO's.</li> <li>11. Zlecenie organizacjom pozarządowym realizacji poszczególnych usług społecznych w formie kilkuletnich kontraktów.</li> <li>12. Podnoszenie kwalifikacji asystentów rodziny, pracowników socjalnych poprzez udział w kursach, szkoleniach, warsztatach, konferencjach.</li> <li>13. Współpraca z kuratorami sądowymi, policją, szkołami, stowarzyszeniami, poradniami psychologicznymi w celu wypracowania wspólnych programów profilaktycznych, terapeutycznych, psychoedukacyjnych, skierowanych do rodziców i dzieci dotyczących doboru właściwych metod wychowania, radzenia sobie w kryzysie.</li> </ol>	<ul style="list-style-type: none"> <li>• Liczba wywiadów środowiskowych.</li> <li>• Liczba działań promujących zdrowy tryb życia np. wydarzeń, konkursów, akcji, zawodów, spotkań.</li> <li>• Liczba podpisanych porozumień w obszarze realizacji działań edukacyjnych, zdrowotnych społeczeństwa.</li> <li>• Liczba nowych zajęć lekcyjnych, pozalekcyjnych i pozaszkolnych z zakresu edukacji społecznej, obywatelskiej, wolontariatu.</li> <li>• Liczba prelegentów – osób doznających patologii społecznych</li> <li>• Liczba punktów kontaktowych, w których zgłaszać można przejawy zjawisk patologicznych.</li> <li>• Liczba programów aktywności lokalnej w środowiskach zagrożonych wykluczeniem społecznym.</li> <li>• Liczba utworzonych sieci podmiotów współpracujących na rzecz środowiska lokalnego/społeczności lokalnej.</li> <li>• Liczba kampanii edukacyjnych nt. budowania i wzmacniania postaw partycypacyjnych społeczności, przy udziale mieszkańców, instytucji, organizacji lokalnych.</li> <li>• Liczba integracyjnych aktywności na rzecz budowania i utrzymywania relacji sąsiedzkich.</li> <li>• Opracowanie i bieżąca aktualizacja map potrzeb społeczności lokalnej.</li> <li>• Liczba zgłoszonych projektów w ramach budżetu obywatelskiego.</li> </ul>
---	--

### Rezultaty/prognozy zmian:

- wzrost jakości usług w zakresie wsparcia dla rodzin z dysfunkcjami,
- spadek liczby rodzin zmagających się z problemami opiekuńczo-wychowawczymi,
- wzrost jakości kształcenia i wsparcia w placówkach przedszkolnych, oświatowych,
- zwiększenie dostępności opieki nad dziećmi do lat 3 oraz w wieku przedszkolnym,
- zwiększenie szans edukacyjnych dla uczniów uzdolnionych oraz wykazujących trudności w nauce,

- zróżnicowanie form spędzania czasu wolnego oraz wzrost liczby dzieci i młodzieży z nich korzystających,
- zapewnienie dzieciom i młodzieży odpowiednich warunków do życia i rozwoju,
- wzrost świadomości mieszkańców na temat możliwości uzyskania wsparcia na terenie Miasta,
- podniesienie kompetencji wychowawczych rodziców,
- wzrost poziomu integracji rodzin z terenu Miasta,
- podniesienie poziomu jakości funkcjonowania rodzinnej pieczy zastępczej,
- wzmocnienie pozycji rodziny,
- poprawa funkcjonowania rodzin ze szczególnym uwzględnieniem rodzin z problemami opiekuńczo-wychowawczymi,
- reintegracja rodzin naturalnych poprzez powrót dzieci do naturalnego środowiska,
- współpraca instytucji organizujących wypoczynek dzieci,
- współpraca instytucji w celu zabezpieczenie potrzeb dzieci przebywających w pieczy zastępczej,
- rozszerzenie oferty pomocowej dla rodzin z trudnościami opiekuńczo-wychowawczymi poprzez zainicjowanie nowych form pomocy,
- poprawa warunków bytowych rodzin z problemami,
- poprawa dostępu do pomocy i wsparcia rodzinom dotkniętym zjawiskami patologii społecznej,
- podniesienie poziomu wiedzy mieszkańców w zakresie zjawisk patologii społecznej,
- zapewnienie wsparcia emocjonalnego osobom doświadczającym kryzysu, trudności, przemocy w rodzinie,
- poszerzenie kompetencji wychowawczych, wzrost wiedzy rodziców, nauczycieli, wychowawców na temat wychowania bez przemocy,
- zwiększenie poziomu wiedzy, świadomości mieszkańców nt. zjawiska przemocy oraz z zakresu przeciwdziałania przemocy,
- zapewnienie schronienia dla osób doświadczających przemocy domowej, miejsc izolacji sprawców przemocy,
- resocjalizacja osób stosujących przemoc,
- spadek liczby rodzin, w których występuje zjawisko przemocy domowej,
- poszerzenie wiedzy mieszkańców w zakresie profilaktyki zdrowotnej oraz zdrowego trybu życia,
- zróżnicowanie form spędzania czasu wolnego oraz wzrost liczby dzieci i młodzieży z nich korzystających.

## Monitoring i ewaluacja Programu

Program Wspierania Rodziny w Gminie Miejskiej Hrubieszów na lata 2023 – 2025 jest dokumentem otwartym, podlegającym ewaluacji i monitoringowi. Pozwoli to na analizę, ocenę zebranych informacji i planowanie dalszych działań. Dzięki ewaluacji i monitoringowi możliwe będzie usprawnianie i modyfikowanie zapisów programowych. W oparciu o ww. działania możliwe będzie podnoszenie efektywności i skuteczności przyjętych założeń oraz sprawdzenie sposobu wydatkowania środków przeznaczonych na ich realizację.

Wdrażanie Programu będzie koordynowane przez Miejski Ośrodek Pomocy Społecznej w Hrubieszowie. Realizacja Programu w cyklu rocznym będzie podsumowywana w sprawozdaniu składanym Burmistrzowi Miasta Hrubieszów, który następnie będzie składał Radzie Miasta Hrubieszów sprawozdanie z realizacji zadań z zakresu wspierania rodziny.

Monitoring i ewaluacja będą prowadzone na dwóch poziomach dokonywanych postępów w pracach - realizacji poszczególnych zadań i programów pomocowych oraz celów operacyjnych i strategicznych. Szczegółowa weryfikacja obydwu poziomów pozwoli na określenie stopnia realizacji Programu oraz



zakres niezbędnych zmian do aktualizacji zmierzające do osiągnięcia celów wyznaczonych w Programie.

Harmonogram działań Programu przewiduje ciągłość realizacji wyznaczonych celów w całym okresie jego wdrażania, czyli w latach 2023-2025 zakładając możliwość dostosowania działań w zależności od zdiagnozowanego zapotrzebowania wynikającego ze zmieniających się realiów rynkowych, kulturowo-gospodarczych i zmian zachodzących w życiu rodzinnym.

## Źródła finansowania

Różnorodne fundusze wspierające zarówno krajowe jak i zagraniczne, publiczne i prywatne, a także środki finansowe oraz rzeczowe gromadzone i rozprowadzone przez organizacje non-profit w istotny sposób pozwalają rozszerzyć możliwości realizacji działań, a tym samym jej zakres oraz jakość oczekiwanych rezultatów.

Istotne jest, aby wdrożyć politykę proaktywną w celu poszukiwania i aplikowania o różnorodne źródła finansowania

w celu realizacji zaplanowanych działań, takich jak:

- środki własne gminy;
- dotacje z budżetu państwa;
- instrumenty finansowe komercyjne i preferencyjne z udziałem środków Funduszy Europejskich;
- środki celowe administracji samorządowej na szczeblu powiatowym i wojewódzkim;
- środki skarbu państwa;
- środki pochodzące z Funduszy Europejskich;
- środki pochodzące z zasobów organizacji pozarządowych lub partnerstw publiczno-prywatnych;
- środki pochodzące z funduszy innych państwowych osób prawnych szczebla krajowego lub regionalnego oraz programów rządowych;
- środki pochodzące z zasobów prywatnych od inwestorów.

Szczegółowo ww. źródła finansowania zostały scharakteryzowane w Strategii Rozwiązywania Problemów Społecznych Gminy Miejskiej Hrubieszów na lata 2023-2027.

## Podsumowanie

Gminny Program Wspierania Rodziny w Gminie Miejskiej Hrubieszów opracowany został dla potrzeb lokalnej społeczności i realizowany będzie w latach 2023-2025 na terenie miasta Hrubieszów. Zakres wyznaczonych celów i zadań powstał w oparciu o zasoby instytucjonalne, analizę programów z lat poprzednich oraz niezbędnych danych, m.in. o sytuacji demograficznej i społecznej z ostatnich lat, wyniki ankietyzacji mieszkańców miasta Hrubieszów i przedstawicieli podmiotów zaangażowanych w działania programu.

Program należy traktować elastycznie przez cały okres realizacji w zależności od występujących potrzeb rozpoznawanych i ustalanych przez podmioty zajmujące się sprawami rodziny. Z uwagi na nieustające zmiany zachodzące w środowisku społecznym, niezbędnym jest ciągłe poszukiwanie nowych

rozwiązań, jak również powiększanie grona podmiotów współpracujących, na rzecz przywrócenia rodzinie zdolności do wypełniania swoich obowiązków. Celem ostatecznym zawsze będzie zapewnienie prawidłowo funkcjonującego środowiska dla bezpieczeństwa i dobra dziecka, a zmianie ulegać będą jedynie techniki, metody i koncepcje wykorzystywane do pracy z rodziną.

Przedstawione w Programie działania mają charakter wspierający rodziny, mający wzmocnić ich zasoby i kompetencje w wypełnianiu funkcji rodzicielskich. Osiągnięcie tego celu będzie możliwe tylko przy współpracy instytucji powołanych do wspierania rodziny podmiotów i współdziałaniu ze strony rodzin, gdyż osiągnięcie zakładanych celów w znacznej mierze jest zależne od członków rodzin, ich motywacji do zmiany sytuacji i przezwyciężenia trudności.

Jednocześnie niezbędne jest systematyczne podnoszenie świadomości społecznej w zakresie przyczyn i skutków dysfunkcji, wiedzy na temat prawidłowych postaw rodzicielskich i wychowawczych oraz promowanie rodzinnego stylu życia. W ten sposób można przede wszystkim zwiększyć szanse rodziny na prawidłowe funkcjonowanie w środowisku oraz wykorzystanie własnej aktywności i wewnętrznego potencjału w celu zdobywania nowych umiejętności koniecznych do prawidłowego wypełniania ról społecznych.

## Uzasadnienie

Gminny Program Wspierania Rodziny w Gminie Miejskiej Hrubieszów opracowany został dla potrzeb lokalnej społeczności i realizowany będzie w latach 2023-2025 na terenie miasta Hrubieszów. Zakres wyznaczonych celów i zadań powstał w oparciu o zasoby instytucjonalne, analizę programów z lat poprzednich oraz niezbędnych danych, m.in. o sytuacji demograficznej i społecznej z ostatnich lat, wyniki ankietyzacji mieszkańców miasta Hrubieszów i przedstawicieli podmiotów zaangażowanych w działania programu.

Program należy traktować elastycznie przez cały okres realizacji w zależności od występujących potrzeb rozpoznawanych i ustalanych przez podmioty zajmujące się sprawami rodziny. Z uwagi na nieustające zmiany zachodzące w środowisku społecznym, niezbędnym jest ciągłe poszukiwanie nowych rozwiązań, jak również powiększanie grona podmiotów współpracujących, na rzecz przywrócenia rodzinie zdolności do wypełniania swoich obowiązków. Celem ostatecznym zawsze będzie zapewnienie prawidłowo funkcjonującego środowiska dla bezpieczeństwa i dobra dziecka, a zmianie ulegać będą jedynie techniki, metody i koncepcje wykorzystywane do pracy z rodziną.

Przedstawione w Programie działania mają charakter wspierający rodziny, mający wzmocnić ich zasoby i kompetencje w wypełnianiu funkcji rodzicielskich. Osiągnięcie tego celu będzie możliwe tylko przy współpracy instytucji powołanych do wspierania rodziny podmiotów i współdziałaniu ze strony rodzin, gdyż osiągnięcie zakładanych celów w znacznej mierze jest zależne od członków rodzin, ich motywacji do zmiany sytuacji i przezwyciężenia trudności.

Jednocześnie niezbędne jest systematyczne podnoszenie świadomości społecznej w zakresie przyczyn i skutków dysfunkcji, wiedzy na temat prawidłowych postaw rodzicielskich i wychowawczych oraz promowanie rodzinnego stylu życia. W ten sposób można przede wszystkim zwiększyć szanse rodziny na prawidłowe funkcjonowanie w środowisku oraz wykorzystanie własnej aktywności i wewnętrznego potencjału w celu zdobywania nowych umiejętności koniecznych do prawidłowego wypełniania ról społecznych.

W związku z powyższym przedkładałam projekt uchwały, prosząc o jego przyjęcie.

	<b>Imię i nazwisko, stanowisko</b>	<b>Data</b>	<b>Podpis</b>
Sporządził (a):	ALDONA MALIŃSKA -MARGOL Kierownik Miejskiego Ośrodka Pomocy Społecznej w Hrubieszowie		
Sprawdzono pod względem formalno - prawnym:	MARIOLA SADOWSKA radca prawny Urzędu		
Uzgodniono pod względem merytorycznym z naczelnikami wydziałów lub kierownikami jednostek organizacyjnych, których zadań dotyczy lub może dotyczyć treść aktu:	Nie dotyczy		
Sprawdzono pod względem redakcyjnym:	MONIKA PODOLAK Sekretarz Miasta		

Uzgodniono ze Skarbnikiem (gdy projekt aktu związany jest z koniecznością wydatkowania środków z budżetu):	Nie dotyczy		
Zatwierdzono przez Burmistrza:	MARTA MAJEWSKA Burmistrz Miasta		